

巴中市哲学社会科学规划项目 结项申请书

立 项 编 号

BZ25ZC226

项 目 类 别

自筹课题

项 目 名 称

巴中职业教育的现状—基于川东北地区职业学校 2024 年度质量报告“六张表”的分析

项 目 负 责 人

汪建良

所 在 单 位

巴中职业技术学院

填 表 日 期

2025.10.11

巴中市社会科学界联合会 制

2025 年 3 月

声 明

本研究成果不存在知识产权争议；巴中市社会科学界联合会享有推广应用本成果的权利，但保留作者的署名权。特此声明。

成果是否涉及敏感问题或其他不宜公开出版的内容：是 否

成果是否涉密： 是 否

项目负责人（签字）

年 月 日

填 表 说 明

一、本表适用于巴中市社科年度规划项目、专项项目等结项申请。

二、认真如实填写表内栏目，凡选择性栏目请在选项上打“√”。课题申报信息无变更情况的可不填写《项目变更情况数据表》。

三、本《结项申请书》报送2份（A3纸双面印制，中缝装订），并附最终成果打印稿（正文格式要求：主标题2号方正小标宋简体，其中一级标题3号方正黑体-GBK，二级标题3号方正楷体-GBK，三级标题3号方正仿宋-GBK加粗，正文3号方正仿宋-GBK）。

四、所有结项材料须经所在单位审核并签署意见。县（区）申报者报送所在县（区）社科联审核后统一报送至市社科联，其他申报者可直接报送市社科联。

二、申请人所在单位审核意见

(审核事项:1.成果有无政治导向问题或其他不宜公开出版的内容; 2.最终结果的内容质量是否符合预期研究目标。)

该成果无政治导向问题或其他不宜公开出版的内容, 最终结果的内容质量符合预期研究目标, 同意报送。

签 章
年 月 日

三、县(区)社科联意见

(审核事项:1.成果有无意识形态问题; 2.是否同意结项。)

单位(公章):

负责人签字:

年 月 日

四、专家鉴定意见

(请在对应意见栏划“√”)

1.成果有无意识形态方面的问题：有 否

2.是否同意结项：是 否

3.鉴定等级：优秀 良好 合格

主审专家签字：

年 月 日

五、市社科联审核意见

单位（公章）：

年 月 日

巴中职业教育现状分析及发展建议

—基于川东北地区高等职业学校 2024 年度职业院校质量报告

（2025 年度巴中市哲学社科规划项目《巴中职业教育的现状—
基于川东北地区职业学校 2024 年度质量报告“六张表”的分析》

（项目编号：BZ25ZC226）

目录

一、研究背景与目的	7
(一) 研究背景	7
(二) 研究目的	9
二、研究的价值与意义	10
(一) 对政府决策层面的价值	10
(二) 对职业学校发展的价值	12
(三) 对社会和企业的价值	15
三、研究现状与意义	17
(一) 质量年报制度构建现状	17
(二) 质量年报学术研究	17
四、基于《职业教育质量年度报告(2024年)》现状分析	19
(一) 人才培养质量计分卡	20
(二) 满意度调查表	23
(三) 教学资源表	24
(四) 服务贡献表	27
(五) 国际影响表	30
(六) 政策落实表	32
(七) 高等职业教育学校排位与区域排位	34
五、核心问题诊断	36

（一）办学基础条件薄弱	36
（二）专业与产业对接偏差	37
（三）产教融合机制缺损	37
六、发展对策建议	38
（一）政府发挥主导作用，制策、投入、搭平台，引导合作	38
（二）企业参与关键环节，促进用人质量提高	39
（三）学校落实责任主体，提高产教融合适应能力	40
参考文献：	43

图表目录

图表 1	四川省五个经济区人口、高校、产值情况	19
图表 2	川东北经济区各市高职院校占比	20
图表 3	人才培养计分卡就业、升学与收入情况	21
图表 4	区域内各市高职毕业生 2024 年三次产业就业占比	22
图表 5	区域高职教育满意度调查情况	23
图表 6	区域各市 教学资源建设对比	27
图表 7	区域各市 2024 届毕业生就业情况	28

表目录

表 1	教学资源表基础条件资源数据对比	25
表 2	区域各市高职院校横向服务情况	29
表 3	区域各市高职院校社会培训情况	30
表 4	川东北经济区高职院校国际合作工作对全省贡献情况	31
表 5	区域各市高等职业教育落实政策情况	32
表 6	川东北经济区 11 所高职院校综合排位情况	34
表 7	川东北经济区 5 市高职院校校均排位	35

摘要：职业教育改革发展走向产教城共生格局，本研究通过系统分析川东北经济区 11 所高职院校发布的《高等职业教育质量报告（2024 年）》关键指标，通过横向对比发现，区域内国际合作与社会服务较全省平均水平有明显的塌陷情况，特别是巴中高等职业教育有基础条件薄弱、专业布局偏差和产教融合形式化的核心问题，并提出构建政校企三元共促机制，深化职业教育产教融合特征，通过政府引导与保障、企业深入参与和校方增强适应能力共同推进产业与职业教育转型提质。

关键词：高等职业教育；质量年报；川东北经济区

一、研究背景与目的

(一) 研究背景

1. 国家战略发展与区域经济社会发展需求。中国共产党第二十次全国代表大会报告明确指出"教育、科技、人才是全面建设社会主义现代化国家的基础性、战略性支撑", 从国家战略层面确立了教育在现代化建设中的基础性地位。根据国家发展规划纲要, 社会主义现代化强国建设将分阶段推进: 至 2035 年基本实现社会主义现代化, 至本世纪中叶全面建成富强民主文明和谐美丽的社会主义现代化强国^[1]。习近平总书记于 2025 年 1 月 1 日在《求是》杂志发表的《以中国式现代化全面推进强国建设、民族复兴伟业》重要理论文献中强调: "为尽快改变这种落后状况, 我们党进行了艰辛探索, 提出努力把我国建设成为一个具有现代农业、现代工业、现代国防和现代科学技术的社会主义强国"^[2]。这充分表明, 中国式现代化需着力推进"四化"协同发展(农业现代化、工业现代化、国防现代化与科学技术现代化)。在此战略框架下, 职业教育作为高等教育体系的重要组成部分, 需通过人才培养、科技创新和社会服务三项基本职能的协同发挥, 为"四化"建设提供支撑。巴中市作为川陕革命老区核心城市, 其经济发展格局呈现显著的区域特征。统计数据显示, "十四五"规划期间该市地区生产总值在川东北经济区持续处于末位。产业结构演

变分析表明，2023年第三产业占比升至52.35%，而第二产业相较2018年降幅超25个百分点，这种产业结构失衡对区域现代化进程构成严峻挑战。为此，巴中市委、市政府2024年明确提出构建“5+2+3”现代产业体系发展战略，重点培育先进材料、能源化工、医药健康、食品饮料、电子信息等支柱产业，加快推进产业转型升级。这一转型战略的实施，客观上要求职业教育体系与区域产业结构形成深度耦合关系。具体而言，需建立技术技能人才培养与产业需求动态匹配机制，强化科技创新与成果转化能力，系统把握区域职业教育发展现状是巴中与全国全省同步基本实现社会主义现代化的发展支撑。

2. 职业教育改革发展与改善社会成见需要。我国人口出生率自2016年呈现显著下滑特征，统计数据显示2016—2023年间出生率从13.57%急剧下降至6.39%。基于人口学递推模型测算，高中教育与高等教育将分别在后续6年、10年左右出现规模化生源断崖式下滑。当前社会对职业教育的认知度与接纳度分析表明，职业教育的萎缩程度相较于普通教育更为明显，因此，亟须通过提升职业教育质量、构建新型社会认知体系，实现职业教育与普通教育的均衡竞争力。自2019年1月国务院颁布《国家职业教育改革实施方案》系统推进职教改革以来，地方职业教育体系建设取得显著进展，但产教融合机制深度不足、师资队伍结构

性失衡、教育评价体系尚未完善等关键问题仍制约发展进程，这要求地方政府、高等职业院校精准把握区域职业教育发展现状，建立数据驱动的科学决策机制。

(二) 研究目的

1. **基于质量年报指标体系的巴中职业教育现状分析。**通过横向比较川东北经济区五市内高等职业院校近三年质量年报核心指标，重点考察教学资源配置、毕业生就业质量、社会服务贡献度等维度，系统揭示巴中在产教融合效能指数、技术技能人才培养适配度等方面存在的结构性失衡问题。

2. **基于专业布局与区域产业体系的适配性分析。**对照巴中市"5+2+3"现代产业体系规划要求，从专业设置与产业需求耦合度、"双师型"教师队伍建设成效、校企协同育人机制等维度，系统诊断职业教育供给侧与区域产业发展需求间的匹配偏差。

3. **基于政策导向与优质职教经验的发展建议。**依据《国家职业教育改革实施方案》(国发〔2019〕4号)政策框架，结合现代职业教育体系建设要求，通过典型案例分析法提炼川东北优势职业教育发展的实践经验，提出具有区域适用性的产教融合创新路径与制度保障建议。

二、研究的价值与意义

（一）对政府决策层面的价值

1. 职业教育质量年报为政府部门构建现代职业教育政策体系提供实证支撑。质量年报系统呈现各区域高等职业院校及专业设置现状,教育主管部门通过分析全国、省级质量年度报告数据,对该区域的职业院校布点、专业布点与区域产业发展规划进行匹配研究。吴华君和陈其铁对贵州省 42 所高等职业院校的质量年报对比研究,得出贵州省高等职业院校专业布点中,面向第三产业服务的专业设点过多、专业同质化严重、学生供大于求^[3]。该分析结果可为地方政府优化产业布局、指导院校专业申报提供决策参考,进而促进职业教育专业建设与区域经济发展的协同联动,有效服务国家战略与地方经济转型升级。质量年报的横向对比研究能够揭示区域内职业教育发展的空间异质性,为政府部门制定精准的补短板政策提供科学依据,助推区域职业教育高质量发展。袁惠以西部地区的省级高等质量年度报告为基础进行研究,通过横纵对比各省市自治区报告中的问题提出次数,得出产教融合是目前限制西部高等职业教育发展的主要障碍^[4]。为推进产教融合相关政策施策提供参考。职业教育质量年报的整合分析能够有效评估职业教育与区域经济发展的协同度。通过构建毕业

生本土就业率、专业结构与产业布局匹配指数等关键绩效指标，可定量研判职业教育服务地方经济发展的贡献度。

2.质量年报构成政府实施职业教育质量监管的重要制度工具。通过质量年报中教学绩效、学生发展等核心指标的数据采集，为政府主管部门动态监测职业院校综合办学质量提供数据支撑。彭洪莉和朱德全对 32 所职教本科学校 2023 年质量报告横向对比得出中部地区的办学质量在“输入—过程—输出”均落后于东部和西部地区，公办的办学质量得分是民办 4 倍^[5]。教育行政部门可据此建立动态调整机制，优先配置资源于办学基础薄弱但区域服务效能突出的教育机构，从而实现职业教育资源配置的帕累托改进。魏梅芳选择金平果相近的企业办学与非企业办学高职院校各 70 所的样本分析社会服务贡献情况，得出企业办学在学生就业上优势明显，但在技术研发产出上劣势也相对突出^[6]。对职业院校质量年报的深度解析能够系统性揭示区域间、院校类型间的教育资源差异化需求，教育主管部门可对区域型隐患或不足、类型院校实施重点检测，其为国家教育施政，推进不同类型的分类评价体系改革提供决策依据，通过长期跟踪质量年报核心指标的时序变化特征，政府能够科学评估政策实施效能。

（二）对职业学校发展的价值

1.在院校治理能力建设方面的价值。年报分析可揭示管理体系的薄弱环节。通过借鉴先进院校在教学质量监控体系构建、学生发展增值评价等方面的创新实践，院校可针对性完善内部治理机制，如建立覆盖教学全过程的质量预警系统、构建多维度的学生综合素质评价指标体系等。更为重要的是，年报分析为院校特色化发展提供数据驱动的决策依据。以某农业类职业院校为例，通过分析区域农业现代化进程对智慧农业人才的需求缺口，可制定聚焦“智能农机运维”“农业物联网技术”等新兴领域的专业建设规划，通过引进行业领军人才、建设智慧农业产教融合实训基地等举措，构建具有区域辨识度的专业品牌。院校还可基于产业数字化转型趋势，对传统专业实施智能化改造，如在装备制造类专业中增设“工业机器人系统集成”“数字化工艺设计”等课程模块，从而保持专业建设与区域产业升级的同步发展。

2.在学校自我诊断与改进机制构建中的核心价值。质量年报的编制过程本质上是职业院校实施系统性自我评估过程。通过系统采集与分析年报关键指标数据（包括毕业生就业质量指数、课程满意度测评结果等），学校能够精准识别教育教学与行政管理环节中存在的 key 问题。董鸿安和任君庆等构建高职院校生态位评价指标，利用质量年度报告相关统计数据，对浙江 6 所双高计

划院校的办学资源、师资队伍、社会服务和人才培养 4 个维度投入产出水平进行综合评定，得出建设启示^[7]。以特定专业毕业生对口就业率低于行业基准值为例，院校可运用根因分析法，从课程体系架构合理性、实践教学资源配置充分性等维度进行深度诊断，继而制定基于循证决策的质量改进方案。更为重要的是，质量年报机制为职业院校建立了动态质量保障体系的技术框架。通过对接年报指标体系，院校可构建涵盖“输入—过程—输出”全流程的质量标准体系，并配套建立常态化监测机制。例如，在课程质量管控方面，可建立包含课程人才目标支撑度、教学资源适配度、课程目标达成度、学习效果持续追踪等维度的评价标准，通过定期采集利益相关者反馈数据，实施课程质量持续改进的 PDCA 循环。

3.在精准定位与特色化发展战略制定中的决策支持价值。基于质量年报的纵向趋势分析与横向对比研究，可为院校提供多维度的诊断参照系。通过建立包含学生技能竞赛获奖率、毕业生就业质量指数（涵盖专业对口率、薪酬中位数等指标）的评估模型，院校可精准识别特定专业在人才培养质量方面存在的结构性问题。如某专业毕业生薪酬水平显著低于区域同类院校均值，则需系统分析课程内容与产业技术升级要求的匹配度、实践教学环节的实效性等关键因素。

4.在品牌建设与核心竞争力提升维度的重要作用。高质量的质量年报实质上是职业院校彰显办学成效的战略传播载体。院校可通过年报系统展示特色专业群建设成果、产教融合型课程开发实践、高水平双师型教学团队建设成效，以及社会服务能力提升的典型案例。以某职业院校年报中重点呈现的现代学徒制项目为例，其与行业领军企业共建的“企校双元、工学交替”人才培养模式，通过具体成效数据的可视化呈现，可显著增强专业吸引力，优化生源结构质量。通过横向对标同类院校年报关键绩效指标，学校能够精准定位自身在区域职业教育生态系统中的坐标方位，识别比较优势与改进空间，进而制定差异化发展战略。例如，在智能制造专业领域具有独特“教学工厂”模式的院校，可通过聚焦该优势领域实施资源倾斜配置，构建具有区域影响力的专业品牌矩阵。在促进校际协同发展方面的创新价值。质量年报分析为职业院校搭建了经验共享与协同创新的制度性平台。

基于年报数据的深度挖掘，可系统提炼不同院校的典型办学经验。在产教融合维度，部分院校形成“校企协同开发课程体系”“产业学院共建”等创新范式；在师资建设方面，部分学校构建了“教师企业实践学分制”与“行业导师驻校制”相结合的立体化双师培养机制。这些实践智慧通过结构化分析，转化为可复制推广的职业教育改革方案，进而推动区域职业教育的整体优化。在专业

特色化建设方面，年报分析能有效识别院校的差异化发展路径。如某院校非遗传承专业构建的“技艺传承—文创开发—社区服务”三位一体培养模式，其成功经验可为同类院校提供传统技艺类专业的现代化改造方案，有效增强区域职业教育体系的多样性特征。质量年报分析还能揭示院校间的资源互补潜力。当发现 A 院校在理论课程体系构建具有显著优势，而 B 院校在实践教学资源建设成效突出时，教育主管部门可引导建立校际学分互认机制，构建“理论—实践”分段式联合培养项目。这种协同发展模式不仅优化资源配置效率，更为区域职业教育集团化发展奠定基础。通过系统分析院校专业布局与区域产业链的适配度，可推动建立以支柱产业为核心的职业教育联盟，实现实训资源共享、师资联合培养、课程协同开发等深度合作，显著提升区域职业教育综合竞争力。

（三）对社会和企业的价值

社会监督机制与信息透明化。职业教育质量年报通过系统披露办学质量信息，构建了多维主体参与的公共监督体系，使社会各界（包括学生、家长、用人单位等主体）得以全面掌握职业院校教育教学实况。该机制不仅强化了职业教育机构的质量主体责任意识，更建立了社会问责的制度化路径。具体而言，学生及家长可通过年报中呈现的毕业生就业率、职业技能认证通过率等核

心指标，实施数据驱动的择校决策。企业人才战略协同方面，深圳职业技术大学集成电路技术专业校企共建一体化人才培养模式，近三年获省级及以上技能赛事 127 项奖项，其中国家级 32 项，集成电路技术专业 2024 届毕业生就业率 100%，质量年报作为专业人才培养的数字化档案，为企业提供了精准的院校专业建设分析框架^[8]。这种基于数据透明的人才供应链管理，使企业能够深度参与课程标准的制定与更新，推动职业能力标准与产业技术标准的动态耦合，最终实现教育链与产业链的价值共创。

三、研究现状与意义

(一) 质量年报制度构建现状

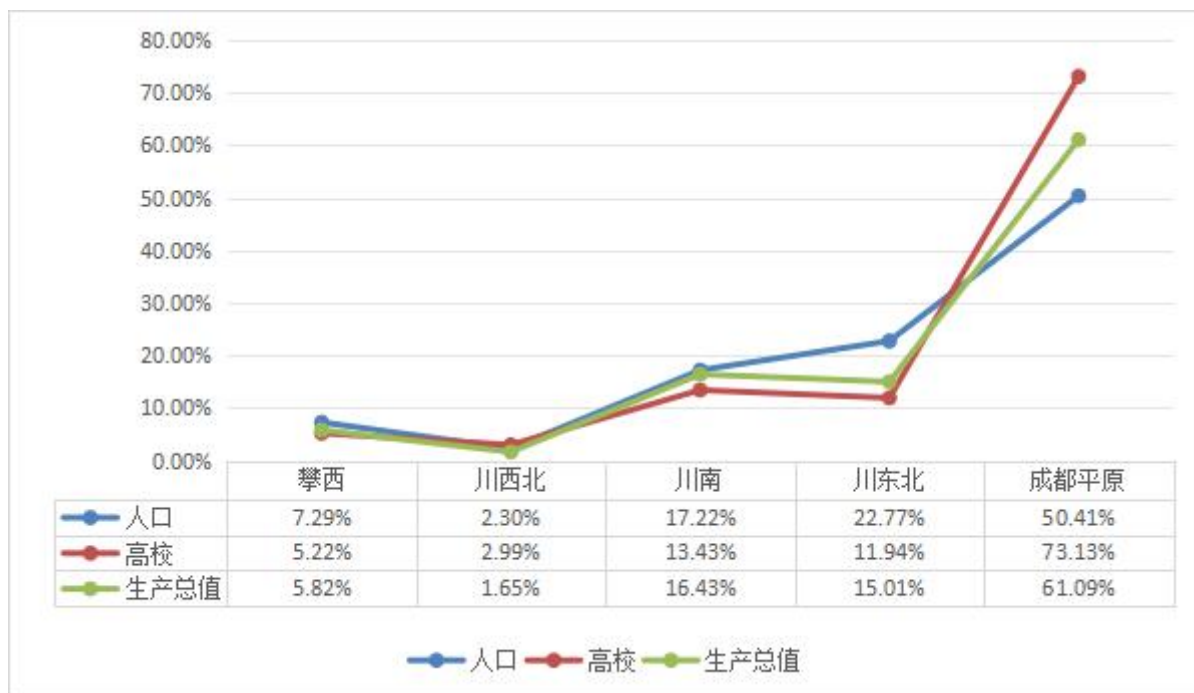
我国职业教育质量年报制度的确立始于 2010 年 5 月国务院常务会议审议通过的《国家中长期教育改革和发展规划纲要（2010—2020 年）》，该文件在“完善中国特色现代大学制度”框架下明确提出“建立高等学校质量年度报告发布制度”。基于职业教育类型特征，教育部随后构建了“职业教育质量年度报告”制度体系。2012 年 7 月，《中国职业教育人才培养质量年度报告》作为首份全国性报告正式发布，通过系统呈现职业教育发展态势、人才培养成效、教育教学改革进展、政策实施效果、项目建设成果、社会服务贡献及发展挑战等维度，有效增强了社会认知并优化了职业教育的社会形象。后续政策迭代中，《教育部关于推进高等职业教育改革创新引领职业教育科学发展的若干意见》将质量年报制度纳入国家人才培养质量保障体系核心构成，《职业学校管理水平提升行动计划（2015—2018）》明确要求自 2017 年起实现中高职院校同步发布。至 2019 年，《国家职业教育改革实施方案》正式将质量年报制度确立为职业教育质量督导评价机制改革的重要举措，强调报告公开的社会监督价值。

（二）质量年报学术研究

在政策驱动下，学术界围绕职业院校质量年报展开系统性研究。制度初创期，杨应崧与苏志刚等学者着重论证质量年报在强化院校社会责任、构建社会监督机制、整合利益相关方诉求、激发内生发展动力等方面的制度价值，强调其对实现“办人民满意教育”战略目标具有决策支撑作用。随着制度运行趋于规范化，研究视角转向实践效能分析：邵坚钢与周思勇通过社会认知维度研究，证实年报制度有效提升了职业教育的社会参与度；李青芜与全桂艳基于全国前 50 强院校年报的指标分析，系统归纳出包含兼职教师引进、高端人才引进、双师型队伍建设、教师职业发展支持体系等要素的师资建设范式；杨波揭示湖北省在办学条件、教学科研、国际交流等关键指标上的区域竞争力；翟林香与高红梅等学者聚焦文化传承维度，针对辽宁省 44 所院校提出传统技艺传承的创新路径；袁慧基于西部院校 2017—2021 年报的历时性研究，指出现阶段仍存在教学资源短缺、教师实践能力不足、校企合作深度不足等结构性矛盾；吴华君与陈其铁通过贵州省 42 所院校的产教融合数据分析，揭示企业参与动力不足、双向人才流动机制缺失等制度性障碍，强调需要构建政策支持协同育人长效机制。

四、基于《职业教育质量年度报告（2024 年）》现状分析

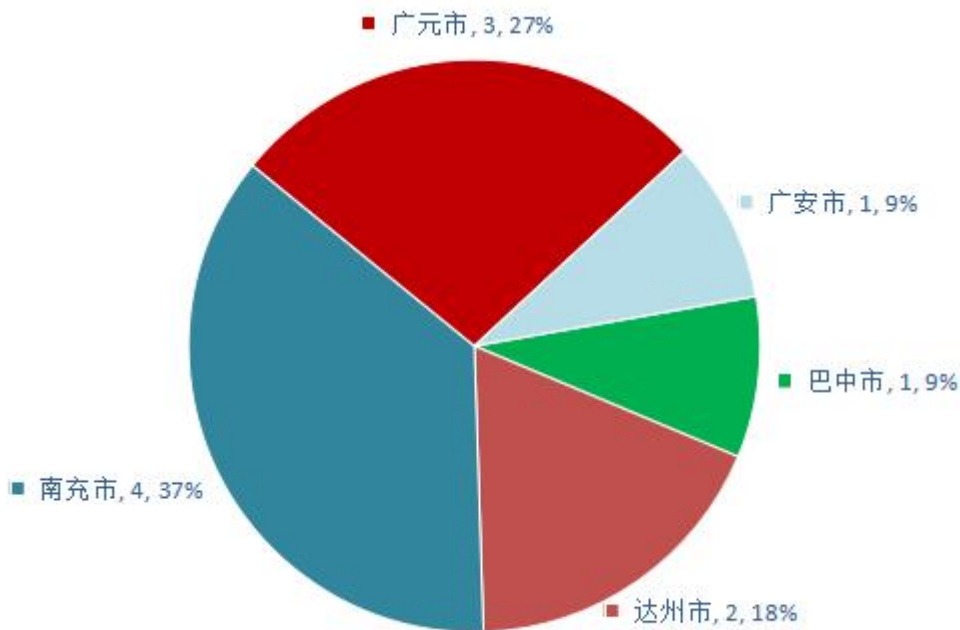
川东北经济区隶属于四川省五大经济区战略规划，行政辖区涵盖南充、达州、广安、广元及巴中五市。基于四川省高等教育资源分布特征分析（图表 1），成都平原经济区高等院校占比超出人口占比 23 个百分点，而川东北经济区高等院校占比低于人口占比 11 个百分点，成为全省高等教育资源人均占有量最低的经济区域。



图表 1 四川省五个经济区人口、高校、产值情况

聚焦高等职业教育领域，川东北经济区五市现有高等职业院校 11 所，其空间分布特征如图表 2 所示。区域内南充市高等职业院校数量居首，占区域总量的 37%。从办学主体性质分析，达州、广安两市公办院校占比达 100%，广元市公办院校占比 66.67%，

南充市公办院校占比 50%，巴中市目前尚未设立公办高等职业院校。



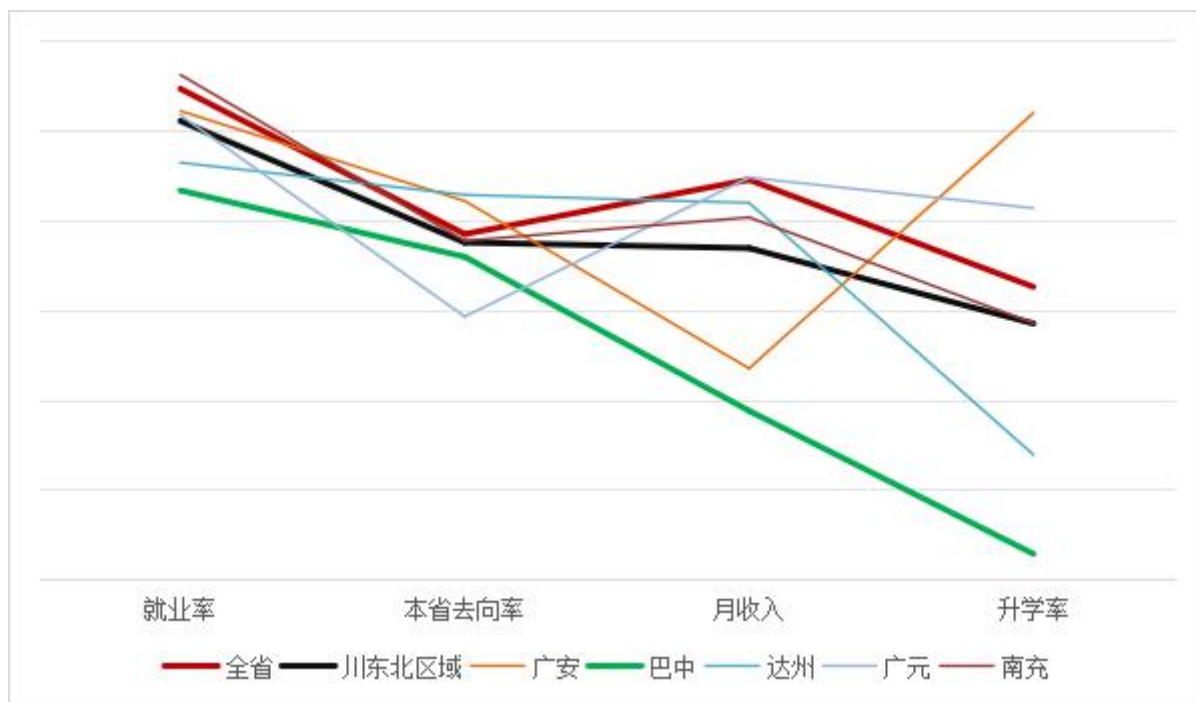
图表 2 川东北经济区各市高职院校占比

通过系统分析 2024 年度川东北五市各高等职业院校发布的年度质量报告数据，可进一步揭示该区域职业教育发展现状。

（一）人才培养质量计分卡

人才培养质量计分卡主要反映毕业生相关数据，是对地区或高职院校人才培养质量的直接性综合评价，具体包含毕业生人数、毕业生去向落实升入本科人数、本省去向落实率、月收入、面向三次产业就业人数、自主创业率、三年晋升比例 12 项具体数据。因各高等职业院校的规模不同，单纯分析人数的科学性不

足，对人才培养计分卡各类数据进行处理后，条目为就业率、本省就业率、升学率、就业起薪、面向三次产业就业占比、三年晋升比。2024 年，具体数据如下图表 3 所示。



图表 3 人才培养计分卡就业、升学与收入情况

基于人才培养计分卡的实证数据分析表明，川东北经济区在就业率、本省就业率、毕业生起薪水平、升学率、自主创业率以及第一、第二产业就业占比等关键指标上均低于全省平均水平，而第三产业就业占比则显著超出 5 个百分点。就川东北经济区的区域内部五市比较而言：南充市以 96.16% 的就业率位居区域首位，较全省和区域平均水平分别高出 2.5 和 5.1 个百分点，与末位巴中市（74.29%）形成近 13 个百分点的显著差距；在本省就业率指标中，达州市以 82.8% 居首，广元市 69.25% 垫底，巴中市

75.9%位列区域第四；起薪水平呈现明显梯度差异，广元市 4,236.57 元与省均值相当，而巴中市 2,938 元较区域及省均值分别存在 905.44 元和 1,286 元的差距；升学率方面，广安市以 22.98% 领先全省均值 4.84 个百分点，巴中市 10.71% 的数值则较区域均值低 6.41 个百分点。三次产业就业学生占比（具体见图表 4），第一产业就业占比南充最高（5.84%）、广安最低（0.09%）；第二产业就业占比广元市（28.79%）与广安市（13.89%）形成 14.9 个百分点的极差；第三产业就业分布中，广安市（86.02%）与广元市（70.16%）差异显著，值得注意的是，巴中市与广安市在三产就业结构上均呈现第二产业就业占比低于省域和区域均值，第三产业占比显著突出的共性特征。

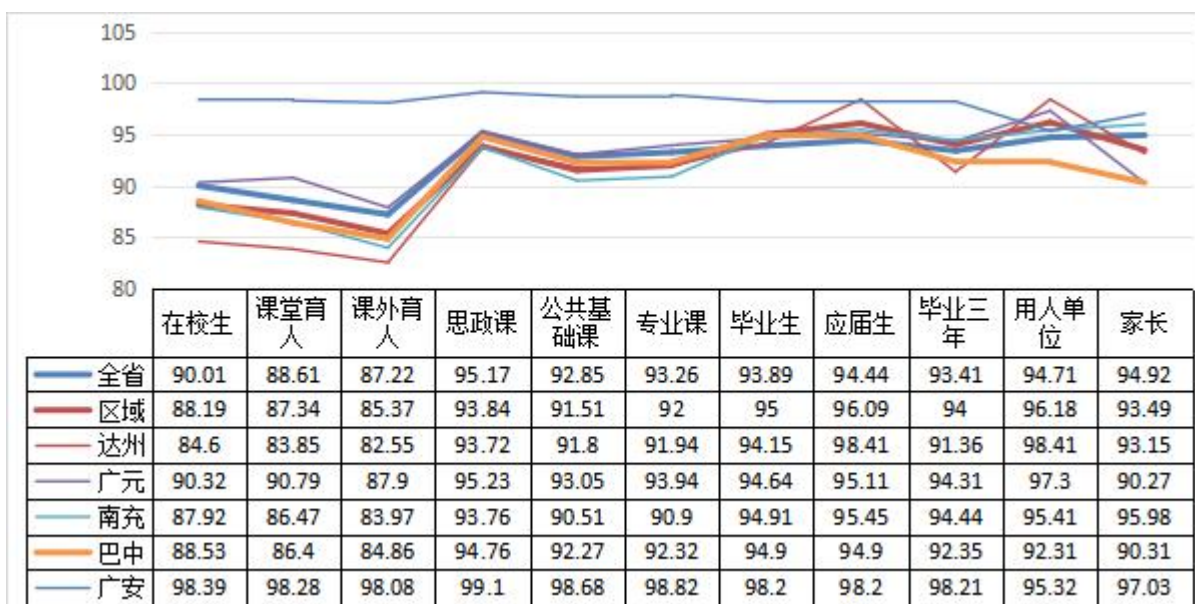


图表 4 区域内各市高职毕业生 2024 年三次产业就业占比

综合表明：南充市在就业率、本省就业率及产业结构匹配度方面表现最优；广元市在升学质量与薪酬水平指标上领先；巴中市整体就业率、本省就业率、升学率、月收入、第一产业就业比、第二产业就业比均低于全省平均和区域平均水平，整体就业率、月收入、升学率均是区域内最低。

（二）满意度调查表

2023 年度起在校生及教职工满意度数据采集转由“中国职业教育质量年度报告满意度调查服务系统”统一实施。院校仅需完成师生规模数据填报后，通过转发至师生群体即可完成调查流程，而毕业生、家长及用人单位满意度调查仍维持原有校方自主实施模式。本研究整合区域内 2024 年度 11 所高等职业院校的满意度调查截面数据，形成如图表 5 所示对比分析结果。



图表 5 区域高职教育满意度调查情况

数据分析表明,广安市各项满意度指标均呈现显著高于全省均值且保持稳定趋同性特征,其余地市与全省、区域均值变动趋势吻合,均呈现系统采集数据显著低于校方自主采集数据的系统性偏差。从测量维度观察,系统采集组内课堂维度满意度高于课外维度,其中思政课程满意度达组内峰值(M=93.84),专业课程满意度(M=92)略高于非思政公共课程(M=91.51)。校方自主采集组则呈现数据规律性弱化特征。

巴中市的系统采集数据与区域均值基本持平但略低于全省基准,其校方自主采集数据中毕业三年生、用人单位及家长满意度指标与区域及省级均值呈现显著差异。具体而言:应届毕业生满意度虽高于全省平均,但低于区域均值 1.19%,毕业三年学生满意度比区域均值低 1.65%,用人单位满意度低于区域平均 3.87%,家长满意度比区域平均水平低 3.18%。

(三) 教学资源表

教学资源表是职业学校基本办学条件的管理评价工具,采集教师、课程建设、教学资源库、在线精品课程、虚拟仿真实训基地、教材编写、网络带宽、工位、设备值 13 项,41 个字段数据,其反映各学校人才培养的基本能力基础,川东北 5 市教学资源表数据字段中均国家级专业教学资源库、无接入国家智慧教育平台

的仿真实训基地，数据表单中不反映该五个字段数据，其他数据字段如表 1。

表 1 教学资源表基础条件资源数据对比

指标	区域	广安	巴中	达州	广元	南充
生师比	18.1	17.73	23.08	16.47	16.99	18.88
“双师型”比	49.54	41.82	26.49	63.55	48.56	48.52
高级“双师型”比	7.32	0	0	6.38	3.63	19.63
高级职务比	21.13	21.56	6.6	29.75	25.94	14.95
专业群数	4	8	0	4.5	4	3.75
专业数	33	55	45	35	24.67	30.5
出口带宽	10833.82	10000	2048	6117	20833.33	8097.5
校内最大带宽	13272	10000	10240	10000	17000	13826.67
生均实践工位	0.49	0.77	0.25	0.5	0.3	0.57
生均设备值	8100.17	10985.09	3387.43	4617.67	11215.89	9234.61

区域生师比均值为 18.1:1，整体处于区域性达标区间，其中广安、达州、广元三市均低于 18:1 的基准线。南充市以 18.88:1 接近阈值，优化空间相对有限；巴中市则显著超出标准值达 23.08:1，已触及招生规模限制等级，且指标改善面临结构性制约。在师资结构方面，区域高级职称教师占比均值为 21.13%，呈现显著区域差异——最高值达州市（29.75%）为最低值巴中市（6.60%）的 4.51 倍；“双师型”教师比例区域均值为 49.54%，巴中市（26.49%）较均值低 23.05 个百分点，与区域峰值达州市（63.55%）相差 37.06 个百分点。值得注意的是，高级“双师型”教师比例区域

均值仅为 7.32%，南充市以 19.63% 领先，而广安、巴中两市该项指标缺失。信息化建设指标显示，区域网络出口带宽均值为 10833 Mbps，巴中市（2048 Mbps）仅为均值的 18.90%，不足区域最高值广元市（20833 Mbps）的 9.62%。生均教学仪器设备值区域均值为 8100 元，巴中市最低（3387 元），不到区域均值的 50.00%，相当于区域最优值广元市（11215 元）的 36.12%。通过多维数据比较可见，巴中市在川东北经济区五地市中，各项办学基础条件指标均处于末位，且与区域均值存在系统性差距，凸显出显著的地区性教育资源配置差异。

职业教育资源建设以校均指标进行数据分析。区域校企合作开发课程校均值为 44.45 门，其中广安市以 136 门位居区域首位，巴中市该项数据为零；专业教学资源库建设区域校均为 3.36 项，广安市共 11 项，其中 3 项省级项目，2 项接入国家智慧教育平台，在区域内保持领先优势，巴中市仍为零值；在线精品课程区域校均 32 门，广安市以 126 门居首，但达州市以校均 2 门国家级课程位列质量榜首，广安市省级课程 13 门虽居数量首位却未实现国家平台对接，巴中市在国家级、省级课程及平台接入方面均为零值；虚拟仿真实训基地建设中，仅广元市拥有 1 个国家级基地，省级基地分布呈现区域性差异，南充市以 2 项领先，广安市、广元市各 1 项，而巴中市与达州市为零；教材建设方面，国

家规划教材数量达州市 5 部、广元市 14 部、南充市 2 部，巴中市与广安市为零值，校企合作教材及新形态教材建设巴中市亦无进展。综合分析表明，巴中市职业教育资源建设在国家级、省级项目层面全面缺失，仅保有 7 项校级在线精品课程。

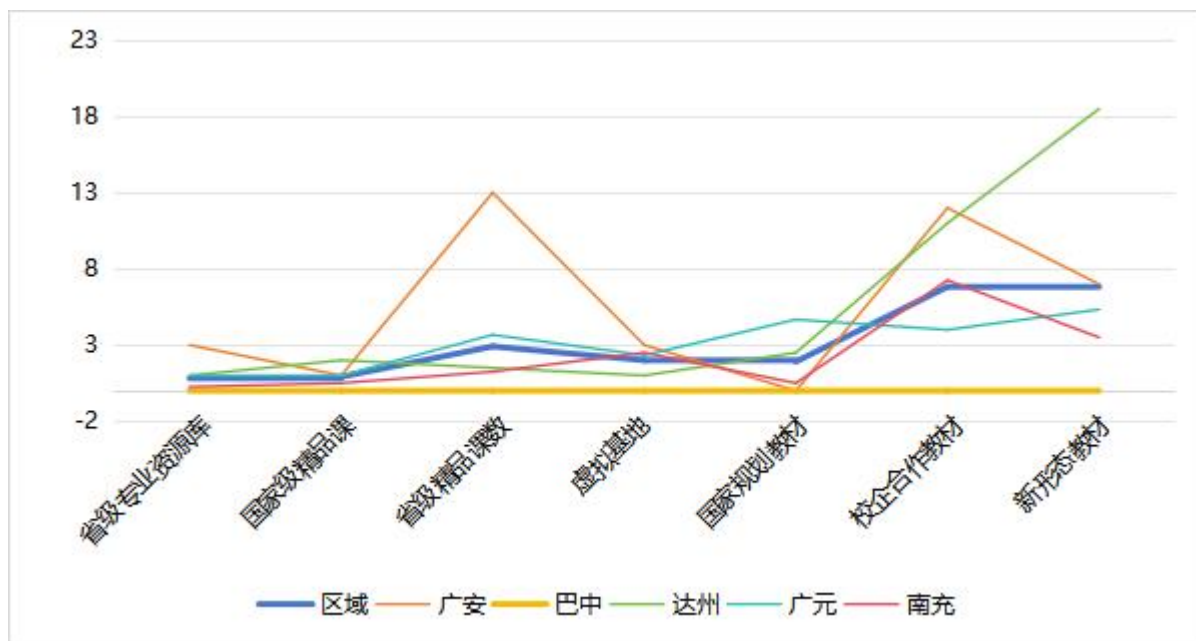


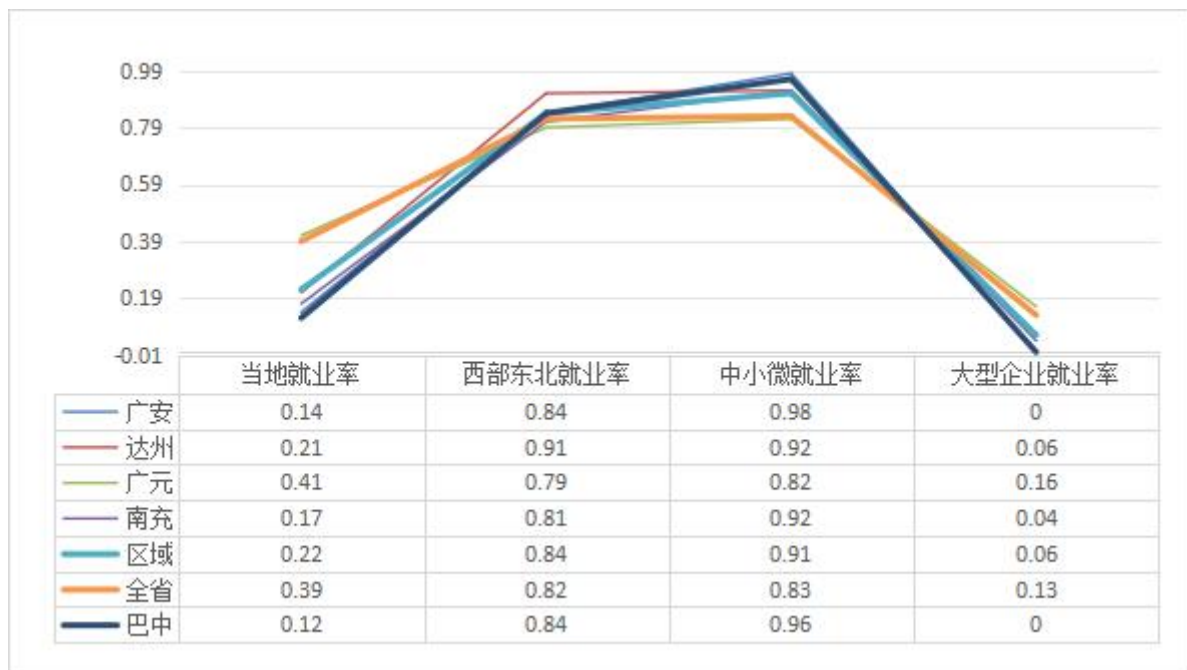
图 6 区域各市 教学资源建设对比

进一步量化分析显示，巴中市在职业教育资源建设统计的 41 个指标中，24 项呈现零值状态，其余基础条件指标及资源建设数量均位列区域末位。

(四) 服务贡献表

服务贡献表从就业类型、科技研究与服务效果、知识产权专利、培训四个维度进行数据统计。在就业类型方面，全省平均当地就业为 39%，区域平均为 22%，广元市以 41% 的比率成为区域

内首位，超全省平均值 2 个百分点，几乎达到区域平均水平的两倍，巴中以 12% 的比率成为区域最低，仅达到全省平均值的 30.8%，区域平均值的 55%。巴中学生到西部或东北部地区就业与区域平均值（84%）持平，达州以 91% 的比例成为区域第一，而广元则为 79%。广安 98% 毕业生到中小微企业就业，成为区域第一，广元 82% 最低，巴中 96% 仅次于广安。大型企业就业广元以 16% 超出全省平均值 3 个百分点、区域平均值 10 个百分点的成效居于区域第一，巴中与广安为 0%。



图表 7 区域各市 2024 届毕业生就业情况

从横向技术服务相关数据进行分析，川东北经济区整体在面向社会及企业的横向技术服务质量不高，横向技术服务到款、产生的经济效益区域均值仅是全省均值的 12.2% 和 5.2%，巴中市在

横向技术服务方面的数据较区域内其他市最低，横向技术服务到款额为 0.8 万元，产生的经济效益为 0 元。广安市校均横向技术服务到款额 298.78 万元是区域内最高。在纵向课题研究上，广安市以 100.2 万元位居区域首位，巴中市以 6 万元位居末位，区域内其他市差异显著。知识产权方面，全省校均专利数为 60 项，区域校均仅为 16 项，广元市以校均 36 项位居区域首位，巴中市以校均 3 项位居末位，其中区域校均专利转让数 3.36 项，超省平均值的 3.14 项，但巴中市仍为 0 项，位居最末。

表 2 区域各市高职院校横向服务情况

指标	全省	区域	巴中	广安	达州	广元	南充
横向技术服务到款额(万元)	562.46	68.6	0.8	298.78	25	6.17	96.64
技术服务的经济效益(万元)	2759.37	144.17	0	176.9	0	173	222.5
纵向科研经费到款额(万元)	59.09	43.02	6	100.5	71.55	8.74	49.36
技术产权交易收入(万元)	27.58	7.63	0	0	37.5	0.03	2.21
知识产权项目数量(项)	73.82	28.45	3	25	6	73.67	13
其中：专利授权数量(项)	60.02	16	3	23	6	36	7.5
发明专利授权数量(项)	8.96	3.27	0	6	2	8.33	0.25
专利转让数量(项)	3.14	3.36	0	4	0.5	3.33	5.5
专利成果转化到款额(万元)	7.07	2.27	0	14.3	0	0.27	2.48

从社会培训方面数据分析，到账经费巴中（101.5 万元）占区域均值的 78.01%，占全省均值的 19.86%，是区域第一广安（275.31 万元）的 36.87%，是区域最末南充（91.29 万元）111.18%。

从服务贡献各项数据字段整体分析,就学生直接就业推动地方产业发展上,区域内广元最好,而巴中最差;从横向技术服务上,带动经济效益最好的是南充市,最差是巴中市;从技术专利上知识产权最多的是广元市,专利成果转化数最高的是南充市,依然是巴中市最差;在非学历培训上,虽然巴中所获经费收入不是最高,学时经费性价比是全区域最优,但公益性培训仍需大力提升。

表 3 区域各市高职院校社会培训情况

指标	全省	区域	巴中	广安	达州	广元	南充
非学历培训到账经费(万元)	511.04	130.11	101.5	275.31	194.38	100.15	91.29
非学历培训项目数(项)	53.63	31.91	32	64	8.5	41.33	28.5
非学历培训学时(学时)	3015.79	1505.09	2282	2315	1567	1156.33	1339
公益项目培训学时(学时)	648.44	441.55	50	1647	80	590.33	307.25

(五) 国际影响表

国际影响表单数据与传统中外教育交流存在显著差异,其核心关注点在于高等职业院校质量建设对国际社会的辐射效应,重点考察教育服务输出成效。指标体系涵盖国际标准制定、教学资源与装备的海外应用、境外办学机构设立、国际学生招收、对外技术指导以及国际技能竞赛获奖等维度。区域分析表明,该地区对全省国际影响协同发展的支撑作用相对有限,各项关键指标的区域贡献率均低于预设阈值(区域高校占比 11.94%),具体数据对比详见表 4。

表 4 川东北经济区高职院校国际合作工作对全省贡献情况

指标	省合计	区域合计	区域对省贡献度
开发并被国外采用的职业教育标准、资源、装备数量	385	6	1.56%
其中：标准数量(个)	287	4	1.39%
专业标准数量(个)	77	2	2.60%
课程标准数量(个)	210	2	0.95%
资源数量(个)	93	0	0
装备数量(个)	5	0	0
在国外开办学校数(所)	14	0	0
其中：专业数量(个)	27	0	0
在校生数(人)	972	0	0
接收国外留学生专业数(个)	89	10	11.24%
接收国外留学生人数(人)	1655	117	7.07%
接收国外访学教师人数(人)	239	3	1.26%
中外合作办学专业数(个)	29	0	0
其中：在校生数(人)	4139	0	0
专任教师赴国外指导和开展培训时间(人日)	7838	20	0.26%
在国外组织担任职务的专任教师人数(人)	121	1	0.83%
国外技能大赛获奖数量(项)	330	35	10.61%

基于区域 5 市 11 所高等职业院校的数据分析显示：达州市 1 所、广元市 2 所及南充市 3 所院校在国际影响表单各字段统计中均为零值。值得注意的是，5 个地级市各存在 1 所院校呈现非零数据特征，其中四川信息职业技术学院以 10 项非零指标位居区域首位，达州职业技术学院与广安职业技术学院各具 4 项，南充职业技术学院含 3 项，巴中职业技术学院 1 项。从市级维度考

察，广元市高等职业教育的国际影响力相对突出；而办学性质视角分析揭示显著差异：公办院校中既存在标杆机构（如四川信息职业技术学院），亦存在川北幼儿师范高等专科学校等 3 所零指标院校。民办板块方面，区域内 4 所民办高职院校中仅巴中职业技术学院取得 1 项突破性进展，其余均未实现零的突破。

（六）政策落实表

政策落实表含 20 个统计字段，包括财政经费、师资配备、学生体测与证书获取、实习等与政策要求直接相关数据。其中如思政教师数、辅导员数与政策要求的生师比有关，在数据展示时将其进行处理，因存在民办院校在区域内占比 36.36%，巴中市唯一高职院校为民办，其中部分数据如对比分析存在较大差异，如生均财政拨款、教职工额定编制等未进行对比分析，剩余数据对比如表 5 所示。

表 5 区域各市高等职业教育落实政策情况

项目	全省	区域	巴中	达州	广安	广元	南充
校均在校生人数	12340	10325	12933	13249	14588	7333	9390
生师比	22.7	20.8	25.9	19.1	20.3	19.9	21.5
思政教师生师比	358.4	354.9	340.3	384	347.3	366.6	338.4
辅导员生师比	203.6	202.8	174.8	232.4	194.5	318.8	164.7
学生体质测评合格率	85.78	83.05	76.89	83.6	85.89	80.53	88.36
获证人数/毕业生数	61.9	70.27	78.02	96.21	56.95	77.76	50.24
共建区域实践中心数	578	21	0	9	4	2	6
聘请行业导师人数	12499	945	91	245	164	233	212

聘大国工匠、劳动模范	110	13	0	5	0	4	4
行业导师年课时总量	2112353	193425	14026	34465	41503	86446	16985
年度实习专项经费	12558.61	1889.69	51.99	471.52	12.78	1120.66	232.74
年度实习责任保险经费	1142.26	97.31	8.35	32.26	2.89	19.18	34.63

基于数据对比分析表明，在落实思政教师师生比（350:1）及辅导员师生比（200:1）三项核心指标方面，区域平均水平虽优于全省均值，但均未完全达到政策要求。具体而言，思政教师与辅导员配置已实现政策达标，达州市与广元市在思政教师与辅导员两项指标上仍存在明显缺口。学生体质健康提升维度，巴中市合格率 76.89% 显著落后于区域均值，与最优值南充市（88.36%）形成 11.47 个百分点的级差，较次低值广元市（80.53%）亦存在 3.64 个百分点的提升空间。校企共建实践中心建设方面，区域整体贡献率仅为全省总量的 3.6%，其中巴中市尚未建立区域型产教融合实践中心，其余地市亦仅维持个位数建设量。行业导师聘用呈现显著校际差异，广元中核职业技术学院出现零聘任现象，而同区域四川信息职业技术学院以 73 名行业导师居首。从院校性质角度分析看来，民办院校总体均值低于公办院校，但巴中职业技术学院（91 人）显著高于南充科技职业学院（24 人）3.79 倍，甚至超越部分公办院校。学生实习专项经费方面，区域校际差异跨越三个数量级（0.7-1060.02 万元），民办院校均值虽低于公办，但存在公办院校广安职业技术学院（12.78 万元）、南充文化旅游

职业学院（50.07 万元）低于民办院校巴中职业技术学院（51.99 万元）的情况。

综合评估表明，巴中市高等职业教育在政策执行层面，除领军型人才（大国工匠、劳动模范教师）引进及校政企协同的区域实践中心建设等指标外，实习相关指标落实超越区域内个别公办院校，但整体水平依然不高。

（七）高等职业教育学校排位与区域排位

高等职业教育质量年度报告六张附表，共计 125 项统计字段，区域内各院校均为 0 的字段 13 项不做计算、对民办院校和公办院校有明显差异的经费支持不纳入计算、校级相关成绩不纳入计算，其余 75 项数据结合学生规模进行处理。

区域内 11 所高等职业院校的 75 项字段分别排位后，计算平均排位值，11 所学校的排位值及排名如下表 6。从学校排名分析，排名前 2 的是区域内唯二的省级高水平高职学校建设单位，第 3 位学校省级高水平专业群建设单位，同时第 3 和第 4 位也是省级高水平高职学校培育单位，从这一角度分析，研究可靠性得到证明，同时，也反映出四川省“双高”计划对高等职业教育的高质量发展提供了有效的推动力量。

表 6 川东北经济区 11 所高职院校综合排位情况

学校编号	川东北经济区 11 高职校排位值	川东北经济区 11 高职校排名
A1	3.636363636	1

D1	3.696969697	2
B1	3.742424242	3
C1	4.151515152	4
B2	4.984848485	5
B3	5.727272727	6
C2	5.833333333	7
A2	5.878787879	8
A3	6.227272727	9
B4	6.5	10
E1	6.575757576	11

对 11 所高职院校的排位值按照区域进行校均处理后，得到如下表 7 所示结果，广安市与巴中市因各自只有 1 所高职院校的原因，排名变动不大，而广元市既有区域排位第 1，也有排名 8、9 的学习啊，导致广元市的综合排序到区域第 4 位。

表 7 川东北经济区 5 市高职院校校均排位

区域	区域校均排位值	区域排名
广安	3.696969697	1
南充	4.818181818	2
达州	4.992424242	3
广元	5.247474747	4
巴中	6.575757576	5

五、核心问题诊断

在诊断分析过程中，本研究采用四级分类法对 75 项指标进行层级划分：前 2 位列为优质指标，3~5 位定为良好指标，6~9 位划为一般指标，10~11 位归入不足指标。巴中职业技术学院的指标区位分析显示，其优质指标仅 2 项（学生自主创业率、网络课程建设），良好指标 13 项，一般指标 24 项，不足指标达 36 项，占指标总数的 48%。针对排名靠后的指标进行归因分析，本研究认为制约巴中高等职业教育发展的三大核心问题：办学基础条件薄弱、专业与产业对接偏差、校企合作机制缺损。

（一）办学基础条件薄弱

办学条件作为教学活动、科学研究和师生生活的基础性保障，其完善程度直接影响教育质量。在包含师生比、“双师型”教师比例、高级“双师型”教师占比、生均仪器设备值等 18 项教学资源评估指标中，巴中职业技术学院有 11 项指标处于区域最低值（其他院校最多仅 2 项），充分暴露其基础办学条件的薄弱性。徐桂庭（2023）在全国职业院校学生满意度调查中发现，硬件基础设施和师资力量构成影响学生评价的关键要素^[9]，这与该校在满意度调查中平均位次持续垫底的现象形成数据互证。值得关注的是，高级职称教师和高级“双师型”教师的严重缺位，直接制约其教育质量的提升进程。

(二) 专业与产业对接偏差

职业教育专业设置与区域产业需求的匹配度是衡量办学效能的基础标准。首先，呈现结构性错配特征。据《四川省高等职业教育质量监测报告（2024）》显示，该校现有专业中仅中草药栽培专业与地方产业园区建设形成有效对接。其次，存在人才供给脱节现象。毕业生本地就业率不足 15%，往届毕业生满意度、用人单位评价、毕业生月收入等综合指标均反映出专业培养规格与产业人才需求的结构性矛盾。最后，企业设备支持率、校企共建实践中心数、校企合作课程开发量、校企共编教材数等关键指标均为零值，表明专业教学内容与行业生产技术存在显著代际差异。

(三) 产教融合机制缺损

首先，学校校企合作呈现浅表化特点。通过挖掘学校的校企合作数据，校企合作形式主要局限在学生实习和企业人员短期到校授课，缺乏订单培养、现代学徒制、产业学院等深度产教融合形态。其次，教师存在生产实践能力缺损的情况。横向技术服务项目、成果转化为零等情况，反映出教师群体未实质性参与到企业生产流程或不具备解决企业生产实际问题的专业能力。这种双向不赴情况严重制约了产教融合纵深发展。

六、发展对策建议

针对职业教育基础薄弱、产业动能不足的双重困境，需构建“产城校共生、产教互哺、双向赋能”的可持续发展路径，构建“政企校”三元协同机制，系统性破局。结合国内成功案例与实践经验，针对当前客观问题，提出以下策略建议。

（一）政府发挥主导作用，制策、投入、搭平台，引导合作

1. **维护产业布局的稳定性。**实施系列促进地方产业发展的配套政策，避免因短期波动影响协同连续性，固化产教融合的法定地位。建立教育、财税、产业等多部门协同机制，破除多头管理壁垒，保障资源调配的权威性与一致性。推行“财税+金融+土地”组合激励，以税收抵免、研发加计扣除等制度化手段降低企业参与成本，形成稳定预期。将产教融合纳入特定类型企业社会责任评价体系，与信贷优惠、招投标加分等政策绑定，强化企业履约刚性。

2. **提高需求响应的敏捷性。**建立产业技术动态监测机制与学校人才培养质量评价机制，定期发布产业人才需求清单和产业发展趋势报告和学校专业人才培养质量报告，例如银川经开区通过“供给清单+需求清单”匹配政校企资源，实现专业设置与产业升级同步迭代。

3.发挥政策工具的灵活性。对面向“主导、优势、支撑”三类产业建立专业的服务贡献度评价、企业人才培养参与度评价，并形成层次化的经费和政策支持。采用“政录企用”“任务式引进”等形式的人才政策，以解决实现企业重大技术突破、完成学校重大建设项目等作为考核入编目标。

4.落实政府托底的保障性。《中华人民共和国民办教育促进法》第四十五条规定“县级以上各级人民政府可以设立专项资金，用于资助民办学校的发展，奖励和表彰有突出贡献的集体和个人”^[10]。本地可参考江苏省相关做法，支持保障地方职业教育的发展，如设置民办高等教育发展专项资金，根据办学绩效给予学校综合奖补，涵盖产权、治理结构、办学条件的校层奖补，面向骨干教师队伍(博士、副高及以上职称)的险金补充。

(二) 企业参与关键环节，促进用人质量提高

1.人才培养方案的共同制定。企业提出所需技术技能人才的能力需求，对未来人才需求量提出科学预测，对学校的相关专业规模、培养规格能力画像、实训课程设置等制定提供参数，参与论证。

2.教学资源共同开发。企业需将岗位培训资源、技术标准、生产流程、实习岗位等资源注入相关专业的教学资源开发使用

中，做到专业的人才培养过程与企业生产过程类似，学生熟悉适应企业生产、认同企业文化与管理、愿意进入企业工作。

3.校企共同进行质量的评价，依据人才培养规格和能力开展企业用人侧的评价，对评价结果进行层次应用，如设立奖学金、学生学费返还、专业生产实践设备投入等。

（三）学校落实责任主体，提高产教融合适应能力

1.提高教师的产教融合适应能力。教师是学校产教融合开展的直接实施人，学校教师大多普通高校毕业直接进入职业院校从事教学工作，对产教融合认识应通过培训、宣讲和参与项目进行提高。学校可按专业引进一定量长期在同类院校从事一线教学的在职或刚退休的专家型人才，在团队建设、项目建设和横向服务等方面带队发展，引领促进学校教师队伍能力。

2.提高人才培养模式的产教融合适应能力。学校需要改变人才培养主场在学校的传统观念，建立“一专业一企业”的微型产教融合人才培养模式，允许各专业基于企业生产情况改革专业教学的开展形式和传统的教学组织安排，学校在人才培养模式合规性予以把关。再次，提高教学内容的产教融合适应能力。专业教师需要常态化与对应企业开展交流，建立稳固的共同体，掌握企业生产的技术现状和行业相关技术前沿，并能将之融入教学内容中，适时做出教学内容的重新构建。

3.提高学校管理的产教融合适应能力。深度的产教融合将重构现行的学校管理体系，学校需要组建联合管理机构，形成多元共治格局，通过机制与制度将企业参与学院决策，校企资源投入、股份占比、资源权属、经营风险、知识产权等进行明确。学校需要进一步理清政策法规的规范边界和校企合作调整改革区间的界限，扩大教学实施的弹性空间。师资管理也要改革创新，如何与企业协同安排教师的企业实践，如何使用企业骨干参与教学，既要保证教学质量还需不影响企业生产。同时，要改革教师的评价，引入企业对教师的生产实践能力进行定期评价，将技术服务成果作为专业教师科研业绩的主要评判参考。

基于上述总结，政校企协同机制是推进产教融合，提升职业教育质量，促进区域经济发展的新范式。政府部门应完善产教融合制度供给，强化政策牵引力；行业企业需深度介入人才培养全流程，实施研发前移和培训前置战略；职业院校应推进产教协同治理转型，从封闭式办学向产教生态共同体演进，并在基础设施、双师型队伍建设等方面实现与产业的动态对接。这种三维联动的治理创新，本质上是通过要素配置效率改进和生产函数重构来培育区域经济新质生产力，具体而言，职业教育通过三重路径实现要素生产率提升：一是扩充优质劳动力供给规模并优化人力资本

结构；二是构建产业人才蓄水池以降低企业研发边际成本；三是通过技术技能迭代创新赋能产业转型升级。

参考文献：

- [1] 习近平. 高举中国特色社会主义伟大旗帜 为全面建设社会主义现代化国家而团结奋斗[EB/OL]. (2022-10-25)[2025-06-06].https://www.gov.cn/gongbao/content/2022/content_5722378.htm.
- [2] 习近平.以中国式现代化全面推进强国建设、民族复兴伟业[EB/OL]. (2024-12-31)[2025-06-06].https://www.gov.cn/yaowen/liebiao/202412/content_6995565.htm.
- [3] 吴华君,陈其铁.贵州省高职教育发展现状、存在问题及优化路径——基于 42 所高等职业教育学校质量年度报告的分析[J].职业教育研究,2021(12):37-42.
- [4] 袁惠.近五年西部地区《高等职业教育质量年度报告》问题板块的文本分析[D].昆明：云南大学，2023.
- [5] 彭洪莉,朱德全.职业本科教育办学质量发展指数及其测度——来自 32 所职业本科院校年度报告的证据[J].高等教育研究，2023,44(11)：54-63.
- [6] 魏梅芳.企办高职院校服务贡献的现状与策略——基于 2023 年度 140 份高职院校质量年度报告数据的分析[J].中国多媒体与网络教学学报(中旬刊),2024(12):221-224.
- [7] 董鸿安,任君庆,张振,丁镭.生态位视域下高职院校“双高计划”建设的综合竞争态势评价及启示——基于浙江省的分析[J].中国职业技术教育,2021(27):65-71.
- [8] 深圳职业技术大学.深圳职业技术大学高等职业教育质量报告（2024 年度）[EB/OL].(2025-02-21)[2025-06-06].<https://www.szpu.edu.cn/info/1157/21602.htm>.
- [9] 徐桂庭.全国高职院校学生满意度调查研究[J].职教论坛.2020,36(09):135-144.

[10] 中华人民共和国教育部.《中华人民共和国民办教育促进法》[EB/OL]. (2018-12-29)[2025-06-06].http://www.moe.gov.cn/jyb_sjzl/sjzl_zcfg/zcfg_jyfl/202204/t20220421_620261.html.

