

附件 2

巴中市哲学社会科学规划项目
结项申请书

立 项 编 号 BZ25ZC032

项 目 类 别 自筹课题

项 目 名 称 “研学+”模式助推巴中文旅融合发
展的现状及其对策研究

项 目 负 责 人 冯 娜

所 在 单 位 巴中中学

填 表 日 期 2025 年 10 月 1 日

巴中市社会科学界联合会 制

2025 年 3 月

声 明

本研究成果不存在知识产权争议；巴中市社会科学界联合会享有推广应用本成果的权利，但保留作者的署名权。特此声明。

成果是否涉及敏感问题或其他不宜公开出版的内容：是☐ 否☒

成果是否涉密： 是☐ 否☒

项目负责人（签字）

年 月 日

填 表 说 明

一、本表适用于巴中市社科年度规划项目、专项项目等结项申请。

二、认真如实填写表内栏目，凡选择性栏目请在选项上打“√”。课题申报信息无变更情况的可不填写《项目变更情况数据表》。

三、本《结项申请书》报送 2 份（A3 纸双面印制，中缝装订），并附最终成果打印稿（正文格式要求：主标题 2 号方正小标宋简体，其中一级标题 3 号方正黑体-GBK，二级标题 3 号方正楷体-GBK，三级标题 3 号方正仿宋-GBK 加粗，正文 3 号方正仿宋-GBK）。

四、所有结项材料须经所在单位审核并签署意见。县（区）申报者报送所在县（区）社科联审核后统一报送至市社科联，其他申报者可直接报送市社科联。

二、申请人所在单位审核意见

（审核事项:1.成果有无政治导向问题或其他不宜公开出版的内容;2.最终结果的内容质量是否符合预期研究目标。）

签 章
年 月 日

三、县（区）社科联意见

（审核事项:1.成果有无意识形态问题;2.是否同意结项。）

单位（公章）:

负责人签字:

年 月 日

四、专家鉴定意见

(请在对应意见栏划“√”)

1.成果有无意识形态方面问题： 有 ☐ 否 ☐

2.是否同意结项：是 ☐ 否 ☐

3.鉴定等级：优秀 ☐ 良好 ☐ 合格 ☐

主审专家签字：

年 月 日

五、市社科联审核意见

单位（公章）：

年 月 日

最 终 成 果

“研学+”模式助推巴中文旅融合发展的现状 及对策研究

一、引言

自教育部等 11 个部门 2016 年联合发布《关于推进中小学生研学旅行的意见》以来，在“研学+”模式的推动下，研学旅行不仅以其研究性学习与旅行体验相结合的新型教育形式特色发挥着实践育人效果；也通过将研学教育与各类主题的文化旅游进行深度嫁接与业态创新，为传统文旅产业注入了新的发展动能，成为推动区域文旅融合高质量发展的关键路径。

巴中市，作为川陕革命老区的核心区域，拥有丰富的自然、历史人文、红色革命文化等文旅资源。近年来，巴中市积极探索文旅产业发展新路径，并取得了一定成效。但在“研学+”与文旅产业的融合发展方面，特别是针对研学课程开发、资源整合及实现研学品质提升等方面，仍存在诸多挑战与瓶颈。本研究旨在深入剖析“研学+”模式在助推巴中文旅融合发展过程中的现实情况、当前成效与存在问题，并据此提出具有针对性和可操作性的发展对策，以期以巴中的“红、绿、文、特”四类资源为依托，通过“研学+”助力巴中文旅产业转型升级、塑造特色化区域“研学+”文旅品牌提供理论参考与实践指引。

二、研学旅行发展概述

（一）研学旅行发展背景介绍

1. 研学旅行国家政策导引

研学旅行是教育旅游的一种形式，是根据区域特色、学生年龄特点和各学科教学内容需要，组织学生通过集体旅行、集中食宿的方式走出校园，在研学导师的指导下，从自然、社会和学生自身生活中开展的研究性学习活动。2016年教育部等11部门下发《关于推进中小学生研学旅行的意见》，要求把研学旅行纳入学校教育教学计划，同年12月，原中国旅游局发布《研学旅行服务规范》，意见和规范的出台标志着我国研学旅行正式启动，从而让研学旅行作为教育旅游融合的新业态，弥补学校教育中实践教育的不足，促进学生全面发展。2021年4月，文

文化和旅游部《“十四五”文化和旅游发展规划》提出：“推出一批具有鲜明非物质文化遗产特色的主题旅游线路、研学旅游产品”；2022年1月，国务院办公厅印发《“十四五”旅游业发展规划》提到：“推动研学实践活动发展，创建一批研学资源丰富、课程体系健全、活动特色鲜明、安全措施完善的研学实践活动基地”。这些文件都对研学旅行在特色、专题化研学基地的创建、课程体系的打造提出了要求。

2. 研学旅行地方政策导引

为积极响应国家政策，2017年12月，四川省教育厅等11部门发布《关于推进中小学生研学旅行的实施意见》；2020年5月，由四川省教育学会研学实践专业委员会、四川省旅游学会研学游学分会联合制定的《四川研学实践系列标准》（试行版），经四川省旅游学会标准委员会审定，于5月20日起试行，旨在推进四川研学实践规范、有序、高质量发展；2021年5月27日，首届全省研学旅行大会在峨眉山市召开，会议确定进一步推进中小学生研学旅行实践工作，并发布《可爱的四川》地方课程研学教材、首批红色教育和地学研学旅行实践基地名单。

2024年6月，四川省对外发布全国首个受商标保护的省级研学旅游公共品牌——“行读四川”，成为推动全省研学产业高质量发展的催化剂，由此开启认证一批品牌研学旅游基地营地、承办机构和产品线路，开展品牌授权和转化，在全省形成省级统筹、市州和区县纵向联通、市场主体横向联动的研学旅游品

牌体系。

（二）巴中研学旅行发展概述

2018 年，巴中市多部门联合出台《关于开展巴中市中小学生研学旅行的实施意见》，作为巴中文旅的一部分，旨在形成以“山水画廊，秀美巴中”为中心，红色印迹、自然科普、农业体验、文化传承、法治教育等共同发展的研学旅行格局，并明确要建设一批具有示范带动作用的研学旅行基地（营地）。在政策的推动下，巴中各中小学研学旅行纳入教学计划的比例不断提升。同时，随着巴中市《关于进一步规范中小学生研学旅行工作的通知》《巴中市中小学生研学旅行基地（营地）准入管理办法（试行）》等指导性文件的出台，也为全市研学旅行提供了遵循。

根据巴中市文化广播电视体育和旅游局在官方平台发布的相关数据显示：截至 2025 年 9 月，全市共有研学旅游基地 41 个，其中，省级 23 个、市级 18 个。现有研学旅游指导师 44 名，针对不同研学群体分别设计开发地质科考、科普、红色文化、非遗传承等主题研学课程 80 余套，打造研学旅游线路 20 余条。同时，打造了恩阳科普大视界、巴城记忆文创产业园、“幻享·米仓道”等一批科旅融合业态，推出了光雾山、诺水河等地质科普、自然科普融合产品，形成了南龕石窟、白衣古镇等历史人文研学基地。在打造品质研学旅游产品方面，光雾山研学基地、川陕革命根据地博物馆暨川陕苏区将帅碑林纪念馆、白衣古镇

传统文化研学实践基地入选全国首批研学旅游基地品质提升试点。光雾山旅游区旅游研学基地获首批“行读四川”研学旅游品牌授权。川陕革命根据地博物馆暨川陕苏区将帅碑林纪念馆通过“文物+历史+科技”的创新形式，助力打造全国红色研学示范项目。白衣古镇传统文化研学基地构建形成“文化探秘、国学体验、科普教育、家风传习”研学体系。

（三）巴中“研学+”模式发展概况

在文化旅游融合发展的大时代下，“旅游+”概念下的新模式——“研学+”的模式，逐渐成为研学旅行的重要形式。“研学+”将研学教育与其他产业、领域深度融合，是学校课程的延伸，是达成深度学习的有效途径，也是打破传统研学的边界，创造更丰富、更深刻、更具吸引力的教育体验，从而实现研学的教育、文旅赋能。

2024年8月，巴中市人民政府出台了《巴中市促进文化体育旅游产业发展扶持奖励措施》，旨在通过多项政策措施促进本地文化体育旅游产业融合发展。文件提出，支持产业集聚发展中，支持“文旅+”融合发展，鼓励培育文旅融合新业态；支持业态创新，支持研学旅行发展，对新建成的国家级研学旅行基地、省级研学旅行实践营地、省级研学旅行实践基地，给予一次性奖励。通过政策引导和资源整合，持续推动研学旅行与文旅产业深度融合发展。

近年来，巴中不断发挥地域优势，充分挖掘厚重的红色文

化（如川陕革命根据地旧址群）、历史文化（如米仓古道、巴人文化）、绿色生态文化（如光雾山、诺水河国家地质公园）；同时，结合时代建设主旋律、乡村振兴、工业发展新态势；融合科技发展新导向，行业发展新趋势，紧跟生态环保、体育健康的文旅发展新格局。在丰富而独特的地方资源基础上，进行生成性创造，融合性嫁接，主题式联动，形成文旅融合时代背景下，“研学+”模式的多类型、多主题、多功能化设计与开发。

表 1.巴中研学+模式概览

类型	研学+模式	主题特色	代表资源（部分）	教育转化价值
地域特色	研学+历史人文	地方历史文化名人、文化遗迹、蜀汉文化、古道文化	历史文化名人——张思训、晏阳初；人文古迹——四龛石窟、恩阳古镇、白衣古镇、米仓古道	名人思想、地方艺术文化理解
	研学+红色文化	爱国主义教育基地、红色革命文化资源	川陕革命根据地博物馆、川陕革命根据地红军烈士陵园、红军石刻标语群	革命精神传承、红军训词理解与践行
	研学+非遗文化	表演艺术、传统手工艺、节庆活动	翻山饺子、正月十六登高、巴山剪纸、竹编、通江银耳生产传统技艺、巴中十大碗制作技艺、各类文化馆	非遗保护与传承、工匠精神、传统技艺
	研学+自然风景	自然景观、地质遗迹、生物多样性	光雾山、米仓山、诺水洞天南江小巫峡、	地质研究、地理智慧、生物多样性、环境与气候
	研学+乡村振兴	田园、农耕体验、劳动实践	乡瓣童年田园综合体、云顶茶乡、恩阳区罐子沟荷花谷	劳动实践意识与能力培养、
	研学+数字科技	科普、沉浸体验、AI 互动	恩阳科普大视界、巴城记忆文创产业园、巴中科技馆	科普教育、科学实践

发展认知	研学+工业科技	工业发展新动能、现代化产业体系	清江产业园区、江口醇酒业、小角楼酒业、巴中巨星铭创	行业认知与体验、智能工业发展认知与体验
	研学+职业启蒙	专业认知、职业体验、个人认知	巴中职业技术学院、巴中华兴实业集团有限公司、巴中市先锋汽车服务有限公司	高校体验、专业认知教育、职业理想培育
创新生成	研学+体育健康	户外运动	四川省城市足球联赛、张氏内家拳、恩阳龙舟公园、四川省“百城千乡万村（社区）”全民健身系列赛事	合作意识、意志力与耐力培养；传统体育习俗传承
	研学+公益环保	生态环保	巴河生态圈、望王山、九寨山、化成水库、天星桥水库、天马山国家森林公园	生态环保意识培养与行动实践

三、巴中“研学+”模式发展困境

（一）监管难度较大

2022年，我市13家部门联合发布《关于进一步支持文旅新区推进研学旅行的工作的通知》，13家联合发文的部门分别是巴中市教育体育、发改、公安、财政、人社、交通、文广旅、卫健、应急、市场监管、林业、团委、保监部门。通过此规范性文件，说明研学旅行推行过程中需要考量的要素要多，包括研学活动组织规范、研学旅游线路规划、课程实施、研学安全保障、研学费用、研学基地生态保护等。从行前、行中、行后都涉及不同监管部门，由此导致整体推行的监管、沟通协调难度较大。

（二）开发力度较小

巴中申报了一些国家级、省市级研学基地，但是大多都是

结合地方特征进行开发的研学旅行产品，没有结合时代需求进行开放性拓展与建设。比如，对于研学+工业科技、研学+职业启蒙、研学+体育健康、研学+公益环保，这些方面的探索较少，不能体现研学内容的与时俱进，及其驱动产业升级，促进跨领域融合的综合性功能。

（三）课程设计较弱

1.路线规划不科学

研学的本质是实践类课程，目的是让学生在旅行中进行研究性学习。目前，巴中推出了一些研学旅行路线，包括红色文化主题研学、历史民俗主题研学、地质科普主题研学、生态科普主题研学等，路线主题明确。但存在的问题是，研学路线景点过于密集，整体时长又受限，导致学生研学校有紧迫感，并不能完成明确主题，从而也降低学生的体验感；同时，主次景点地域范围过广，乘车时间过长，没有对相近地域研学内容进行有效整合。

2.学龄特征不明显

在同类的研学路线与课程内容设计中，针对不同学龄段的学生，没有分层的科学化学研活动设计。比如，同样到四龛进行研学，初中与高中学生的研学活动任务设计目标与难度应该是不同的。但是目前的情况是，大部分研学基地在接待不同龄段学生的活动安排基本没有变化，带队的研学机构或者是研学导师，也没有基于学情基础上的活动设计区分。

3.课程体系不连贯

从义务教育到高中段，应该充分利用本地资源进行研学旅行课程设计的贯通化培养，并结合项目式教学进行推动。例如，按照每学期一次研学活动来推行，应该围绕自然资源、历史人文、红色文化等本地研学资源进行分段分层设计。先明确项目化主题，再结合爱国情怀激发、革命精神传承、自然生态探索地方民俗文化与非遗体验、科学探索等研学目标，进行分学段的设计。即明确小初高三个学段的研学课程贯通式设计计划。确定每个学龄段的研学课程计划与内容，并根据学生的文化基础与理解能力进行分层的研学活动设计。只有贯通化的培养，才能更好的实现研学育人的成效。

（四）组织团队专业性不强

一般部分学校在组织研学时，由校方与研学基地进行对接。但部分研学基地进行活动组织的更多的是自聘的导游、解说员、景区工作人员等，而非专业的研学导师。研学的过程也主要以景点介绍为主，但却不能够设计较为有启发性、探究性、实践性的研学课程及活动，对于学生如何在这些景点中进行深入研究和学习的规划缺乏认知与指导能力。而校方的带队教师，也并非专业的研学导师，在研学旅行过程中大多发挥生活、安全保障的相关工作。

（五）研学实施成效较差

研学活动推进过程中，由于景区场地、容量有限，参与时

间受限，而参与研学的学生较多，学生的行前知识准备不够充分，不能够真正实现每个同学都能够进行沉浸体验或者活动参与。同时，由于在校外，学生数量多，现场纪律较难维护，学生体验感不够好，导致研学课程的部分教学目标难以达成。

四、巴中“研学+”助推文旅发展的策略分析

（一）明确责任主体，加大监管力度

第一，明确由文旅部门和教育部门作为双牵头单位，负责总体规划、标准制定和宏观指导；第二，逐步完善《研学导师从业能力评价》、《研学课程设计与质量评估》等地方标准；要求学校和组织机构提前将研学方案、安全预案、保险购买情况等向主管部门备案事中检查；第三，采用“常规调研、随机抽查”的方式，对在途研学团队、研学基地进行动态抽查，保障活动质量，筑牢安全与质量底线。

（二）加强专业培训，扩充导师队伍

首先，面向中小学教师、文博场馆讲解员等，进行系统化培训认证，培养成为研学旅行的核心教学力量。其次，邀请非遗传承人、专家学者、能工巧匠、优秀大学生等作为特聘导师，丰富导师库的专业性和多样性。再者，对导游、安全员、生活辅导员进行研学教育理念和方法的转岗培训，使其成为合格的辅助导师。培训内容涵盖教育学、心理学、课程设计、安全管理、地方文化、应急救援等。定期举办研讨会、和优秀案例分享会，促进导师队伍知识更新和能力提升；定期举办研讨会、

工作坊和优秀案例分享会，促进导师队伍知识更新和能力提升。

（三）优化线路设计，提升课程品质

首先，围绕本地独有的历史文化、红色基因、科技工业、自然生态、乡村振兴等资源，打造如“重走革命之路”、“红叶诞生记”、“AI 科技体验营”、“大学生的一天”、“母亲河的保护”等主题研学线路。其次，深度链接课标：课程设计必须与学校的语文、历史、地理、科学、美术等课程标准紧密结合，实现“游”与“学”的有机统一。优化活动内容设计，与生活实践与教材需要同步。最后，应该充分发挥学生的作用，充分利用学生建议进行研学路线设计。

（四）实施贯通培养，打造优质品牌

针对小学、初中、高中不同学段学生的认知水平和心理特点，设计主题鲜明、探究性、实践性逐级增强的课程，为小初高三个阶段的学生设计一套贯通培养的课程体系。在确定主题的前提下，充分分析各个学龄段学生的心理特征、知识基础，并结合学生的文科类课程学习内容，充分利用本地的研学资源进行课程设计，形成一个完整的“研学+”贯通培养体系。

表 2.研学+主题教育贯通培养活动设计参考

主题	学段	模块景点	活动目标	课程活动设计参考
	小学	研学+红色文化——川陕革命根据地博物馆、川陕革命根据地红军烈	厚植爱国情怀、传承革命精神	1.记录石刻标语 2.了解革命烈士光荣事迹

爱国教育+革命精神	初中	士陵园、红军石刻标语群、毛浴古镇		1.梳理革命时间线，绘制线路图 2.记录英雄故事，分享交流
	高中			1.创作爱国、革命主题诗歌 2.历史情境还原，剧本创作与演绎
自然科学+乡村振兴	小学	1.研学+自然风光——光雾山、米仓山、诺水洞天南江小巫峡	1.自然、地质、生物多样性、环境与气候 2.劳动实践意识与能力培养 3.科学兴趣、科学视野、科学认知能力培养	1.认识植物、科学现象、田园特征
	初中	2.研学+乡村振兴——乡瓣童年田园综合体、云顶茶乡、恩阳区罐子沟荷花谷		1. 明确地质、生物多样性特点与自然原理 2. 参与劳动体验
	高中	3.研学+数字科技——恩阳科普大视界、巴城记忆文创产业园、巴中科技馆		1. 根据科学主题研学进行科技作品设计 2. 参与田园实践，并设计旅游宣传方案
历史人文+非遗文化	小学	1.研学+历史人文——四龛石窟、恩阳古镇、白衣古镇、米仓古道(名人认知+人文古迹+地方风俗)	1. 文化名人背景了解与精神传承 2. 非遗认知、保护与传承,工匠精神感知、传统技艺了解与实践	1. 制作名人与文化遗址介绍卡片 2.学习剪纸等简单的非遗工艺
	初中	2.研学+非遗文化——翻山饺子、正月十六登高、巴山剪纸、竹编、通江银耳生产传统技艺、巴中十大碗制作技艺、各类文化馆		1. 记录历史名人故事与历史古迹的特点 2.撰写保护非遗文化倡议书，小组交流总结
	高中			1. 概述历史人物精神，书写人文景点的宣传语 2. 参与非遗实践，撰写保护非遗文化方案
职业认知+社会发展	小学	1. 研学+职业启蒙——巴中职业技术学院、巴中华兴实业集团有限公司	1.合作意识、意志力与耐力培养； 2.传统体育习俗传承 3.行业认知与体验、智能工业发展认知与体验 高校体验、专业认知教育、职业理想培育 4.生态环保意识培	1.参与高校校园 2.观看体育赛事 3.徒步生态景点
	初中	2. 研学+体育健康——四川省城市足球联赛、张氏内家拳、恩阳龙舟公园、四川省“百城千乡万村(社区)”全民健身系列赛事		1. 参与高校课堂体验，分享交流感受 2. 观看赛事，参与赛事模拟 3. 记录智能化工业发展情况并分享 4. 创作公益环保的相关宣

		3.研学+工业科技—— 清江产业园区、江口醇 酒业、小角楼酒业、巴 中巨星铭创	养与行动实践	传语
	高中	4.研学+公益环保—— 巴河生态圈、望王山、 九寨山、化成水库、天 星桥水库、天马山国家 森林公园		1. 听高校讲座，并记录， 提出职业认知相关问题 2. 参与体育赛事 3. 书写社会智能工业发展 对人才能力的要求 4. 拟定研学景点的环境保 护方案

（五）规范评价体系，促进循环发展

对于“研学+”模式活动的具体推行，没有较为科学、多元化的过程、终结性评价体系，从而难以进行研学活动学习成效判断。所以，围绕研学的行前准备、行中活动参与、行后的收获分享，进行阶段性的评价，并引入多元化的评价主体，进行实践成效的判断，才能更好的凸显研学+模式对于学生的实践教育价值。例如，“研学+职业启蒙”，通过让学生进入本地高校，了解高校各个专业的教学内容、实践实习内容，并结合一线行业的入职模拟体验，明确职业的工作性质与能力要求。此类活动能够帮助学生树立职业理想，激发学生的学习动力，促进学生学习态度的转变。这些可观察的成效，都是“研学+”模式的教学效果体现，从而也能够提升家长、学生对于研学旅行活动设计的重要性认知，打破其原有的纯旅游的认知偏差，为后期研学旅行的发展奠定基础，也能间接促进文旅的融合发展。

“研学+”模式是快速发展的教育与旅游相融合的新业态，在提升青少年综合素养、传承弘扬中华优秀传统文化与地方文化等方面所发挥的作用日益彰显。为加快培育特色研学+旅游新业态，助力文旅发展，需要优化研学课程设计、完善评价体系、壮大研学旅游人才队伍、促进研学旅游协同发展“研学+”模式的推进，不仅是传承地方文化、赋能乡村振兴、坚定文化自信的战略支点，更是巴中文旅产业转型升级的重要突破口。

其他相关支撑材料——巴中研学课程设计案例



行走千年古道，赓续红色血脉 ——巴中研学旅行

巴中研学课程典型案例

一、研学课程概述

（一）研学地点

案例主题	研学地点	景点类型	文化特征	代表资源	教育转化价值参考
天险古道 历史脊梁	米仓古道	地质奇观与工事遗存	天险、古代工技	天险栈道	地理智慧、传统工事技艺
	光雾山	自然生态	自然生态	珍贵古木	生态文明
艺术彩雕 古镇气象	四龛文化	宗教遗迹	摩崖石刻造像 佛教艺术	佛龛彩雕	宗教艺术鉴赏
	恩阳古镇	传统建筑	文巴蜀化长廊	川东北独特民居	古代建筑
红军之乡 革命遗址	红军石刻标语群、毛浴	战事、会议遗址	革命精神	革命遗址	军事战略推演、革命精神传承
	川陕苏区将帅碑林	红军碑林	烈士英名	革命精神	爱国主义教育

（二）研学课程说明

此次巴中之行是以人文建筑、自然文化、宗教文化、革命文化特色为主题的研学之旅，让学生通过研学路线的导航，能够以点带面对巴中文化体系的整体知识有所熟悉，了解其历史渊源和时代价值，开拓视野，增长知识，培养学生的文化自信，增强民族自豪感。

同时，本次研学活动中，以研学+模式为依托，以培养学生的核心素养为目标，结合巴中研学线路特色，设定行前品读相关文化历史知识，让学生有充足的知识储备；行中，以研学景点的文化特征为导向，设计多个模块化的探究活动，充分调动学生的学习兴趣 and 积极性,引导学生以亲身实践的视角，有创造性地参与研学，重新解读巴中自然、历史、红色文化这些宝贵的学习资源，让学生在情境体验中进行深层次的思考、探究；行后，通过分享交流，引导学生进行活动总结，并在思考与交流中，进一步达成深入、拓展性的研学解读，以升华学生对于研学意义的认知，提升学生的语言表达与思维能力。

（三）研学课程目标

目标维度	具体内容	核心素养对应点
知识	了解米仓古道的历史渊源，认识蜀道古栈道的特色，感受自然天险的鬼	

	斧神工，了解生态长廊的历史传承； 参观四龛中的南龛与西龛，了解其建造历史，观摩摩崖石刻造像与碑刻，感知其时代特点； 游览恩阳古城，了解城市建构特点，感知文化特色； 参观红军石刻标语群、川陕苏区将帅碑林，了解革命历史。	文化自信、语言运用
能力	通过小组合作，培养孩子的团队合作意识； 通过问题引导，锻炼学生将学科知识与现实问题相结合； 通过体验探究，激发学生利用丰富的学习资源与学习手段、工具，创新解决问题的意识，提升其跨学科思维与实践的能力。	语言运用、思维能力、 审美创造
素养	通过对军事要地、革命遗址的参观，体会战事的不易，感受革命战士的报国情怀，传承革命精神，激发学生的爱国之情； 通过对巴中研学+文化体系的参观式、体验式研学，感受古人的智慧与中国文化的广博与深厚，激发学生的民族、文化自信； 通过一系列的体验活动以及小组合作探究、项目任务活动，激发学生的语言运用与思维创新能力，促进学生多方面发展； 通过对巴中文化群像的观摩，包括光雾山的生态保护、摩崖石刻造像与红军碑刻的内涵解读，提升学生的审美能力。	文化自信、语言运用、 思维能力、审美创造

（四）研学课程方式

情境化教学、体验式教育、多模块主题

（五）研学课程结构

序号	时段	结构	课时安排	成果展示
1	行前	品读	课外资料查询，课内交流展示 2 课时	研学路线思维导图与解密档案
2	行中	探究	课内研学观摩、探究 2 天	观摩记录、小组项目成果展示
3	行后	分享	课内交流展示 4 课时，课外拓展延伸	研学心得多形式分享、课外拓展图片、音视频补充

二、研学课程实施

（一）品读课堂

1.课程目标

通过对图书馆、权威网站、专题记录片等相关学习资源、途径的利用，结合文字、史料图片、音视频等多元化形式对研学目的地进行初步感知接触，并形成基本的研学路线文字、绘图整理记录。对研学目的地的历史沿革、文化内涵和思想价值有初步了解；能够对研学地点有一定的知识储备、疑惑与问题，激发其参与研学活动的兴趣，为实地研学奠定基础。

2.课程内容与实施

课程内容	学习形式	学习资源推荐	学习要求	成果检验	核心素养对应点
研学主题与学习目标介绍	课堂学习形式	 https://weibo.com/tv/show/1034:5093419903811601	了解基本要点，明确学习目标	常识问答、笔记记录	文化自信、语言运用
研学目的地初探	课外探究	 https://www.bilibili.com/video/BV1BG4y1K73f/?vd_source=1e05cd17c01fbd7d3dcf2c1e5997e95	充分利用学习资源，能够针对研学内容提出问题	资料记录、问题列表	思维能力、审美创造
蜀道文化系统认知	课堂分享		形成研学目的地的整体认知	研学路线与活动思维导图	文化自信、语言运用、思维能力、审美创造

(二) 探究课堂

1.课程目标

通过研学活动开展，利用对研学目的地的体验式和探究性活动相结合的研学方式，实地考察；结合品读课程，通过真场景、真体验、真感受、真互动的现场观摩学习，直观感受课程内容。实现对课程内容从了解到熟知，从掌握到创新的提升。学会用社会调查、现场访问、实地资料收集分析等方式进行体验与探究。

2.课程内容

本次研学全程分为三个模块六个主题的体验式课程：

课程模块	学习地点	体验式课程主题
天险古道 历史脊梁	米仓古道	古今蜀道 一线天险
	光雾山	生态长廊 红叶秘境
艺术彩雕 古镇气象	四龛文化	四龛福城 盛唐彩雕
	恩阳古镇	古镇风韵 历史回响
红军之乡 革命遗址	红军石刻标语群、毛浴	革命遗址 岁月留痕
	川陕苏区将帅碑林	碑林长廊 英烈不朽

3.课程实施过程

巴中研学课程典型案例——天险古道 历史脊梁

(1) 体验式课程一：古今蜀道 一线天险

①课程地点：米仓古道

仓古道始创于秦朝末年，兴于汉代，是古蜀道重要线路之一，以翻越米仓山得名，北起陕西汉中，南至四川巴中，全长 500 余华里，距今约 3500 年。该道呈“Y”字形分布，分南北两段：北段经古梁州至汉中，南段翻越巴岭山邓家垭进入巴江谷地，经玉泉、牟阳城等地进入巴州，形成陆水并进的复合型交通网络。2025 年考古调查新发现碛道、栈道、桥梁等形制多样的道路遗存及龙王塹石刻等多处文物，其中桥梁类型最为丰富，龙王塹石刻包含自唐、宋、元、明、清共 5 个朝代的

8 通文字题刻

②学习目标：

认识米仓古栈道的特色，感受自然天险的鬼斧神工；
明确其为何为中国道路交通博物馆与文化博物馆。

③体验活动课程教学内容与流程：

问答解景：教师引导学生游览米仓古道的重要景点，根据学生行前的品读反馈，通过问答的形式移步换景，引导学生感知其重要的交通地位以及古人的勇毅与智慧。

观览叹险：让学生自己体验米仓古道的险峻，并引导学生用自己的语言或者引用一些诗句进行表述。

考古学史：开展“小小考古学家”活动，为学生提供考古工具，学生通过清理模拟探方中的仿制文物，如唐宋钱币、驿道瓦当等，亲身体验考古过程。

④预期成效：

学生能够用自己的语言描述米仓古道的特点，并解释为何其能够被誉为：中国道路交通博物馆；学生能够感受到明月峡



险峻之美，体会古代劳动人民的勇敢与智慧。

（2）体验式课程二：生态长廊 红叶秘境

①课程地点：光雾山

光雾山位于四川省巴中市南江县光雾山镇境内的旅游景区，景区占地面积 235 平方千米。光雾山旅游区被称为“生物基因库、天然大氧吧”，生态环境类型多样，属秦巴生物多样性生态功能区，景区森林覆盖率达 97%，空气质量优良率在 90% 以上。旅游区有国家一二类珍稀保护植物 46 种，珍稀保护动物 25 种，有十分丰富的地质地貌景观，是全球最独特、完整、原始的水青冈属植物起源分布中心。每到金秋十月，万山红遍，层林尽染。景区主要打造了燕岩石林、龙驾烟云、太极天坑（环线）、飞云栈道等精品景点。

②学习目标：

参观光雾景区，感受自然生态之美，理解其为何被称为“天然氧吧”；了解其精品景点命名，体悟生态文明思想传承。

③体验活动课程教学内容与流程：

精神我传承：开展口述史行动，采访光雾山植物养护人，录制《光雾守护者说》音频档案等，通过对养护人的采访，了解养护的传统技艺和背后的文化理念，感受文化传承的艰辛与责任。

细节发现美：教师引导学生参加“寻找一平方米的奇迹”活动，在光雾山中划定 1 m^2 区域，让学生用放大镜、微距镜头观察苔藓、昆虫、树皮纹理，绘制微观景象图。

护林我有责：引导学生讨论“枫林遭遇病虫害，如何在保护古柏树的同时又不影响游客的体验？”，做古树病虫害防治方案设计，进行干预情境模拟。

④预期成效：



学生能够感受光雾山的自然美、生态美、历史美；能用自己的语言描述复述光雾山的养护史；能够为生态保护出谋划策，有护林的责任意识。

巴中研学课程典型案例二——红军之乡 革命遗址

（3）体验式课程三：革命遗址 岁月留痕

①课程地点：红军石刻标语群、毛浴古镇

通江红军石刻标语群，数量多，规模大，内容丰富，保存完整，为川陕革命根据地各县（市）之冠。通江现存红军石刻标语共 168 处 418 幅（收藏入馆保护 215 幅）。内容涉及政治、生活方方面面，宣传党的主张，唤起民众对革命战争的支持。语群内容丰富，涉及政治、军事、经济、文教、社会等各个方面，宣传内容紧跟苏区形势，反映和记录苏区建立、发展和撤离的光辉历程。既是中国乃至世界罕见的文化景观，也是中国文化传播史上的瑰宝。

②学习目标：

认识通江、毛浴古镇的军事战略地位，感受革命发展历程；了解与石刻有关的重要背景，学习、传承革命精神。

③体验活动课程教学内容与流程：

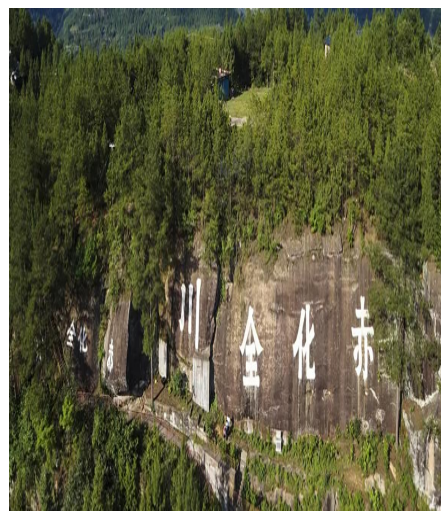
军事战略推演：引导学生明确石刻标语的内容，并模拟时代背景，进行现场的战略推演，感受毛浴特殊地理位置与军事战略地位。

革命故事讲解：让学生根据行前的学习，分享现存战壕遗址、石刻标语中自己了解到的革命战斗史，并引导学生用自己的语言进行经典革命故事的讲述。

爱国精神传承：开展革命精神我传承，爱国情感我弘扬的诗歌朗诵活动，现场朗诵相关碑语，并自创爱国誓词。（思维能力、审美创造）



军事、经济、文化、
通江红军石刻标



④预期成效：

学生能够用自己的语言讲述革命故事，传承革命精神，厚植爱国情怀，并根据军事战略推演深入感知通江的军事战略地位。

巴中研学课程典型案例三——艺术彩雕 古镇气象

（4）体验式课程四：四龕福城 盛唐彩雕

①课程地点：四龕文化

巴中石窟始于梁魏，续镌于隋代，盛镌于唐代，后经历代增铸，逐渐形成今天斑斓玲珑，栉比相连的石窟群，是全国重点文物保护单位。现存石窟 59 处 500 余龕窟、8000 多身造像，其中以南龕、北龕、西龕和水宁寺保存最好、艺术最精美。巴中石窟内容丰富，有着鲜明的艺术风格和特征，造像以唐代现实社会中各种人物形象为依据进行雕造和彩绘，并且形神兼备，龕楣精美，装饰性强。

②学习目标：

认识四龕的历史渊源与宗教发展，感受古代石窟与碑刻文化的特色；

明确其社会历史价值，理解其艺术特色与精神价值。

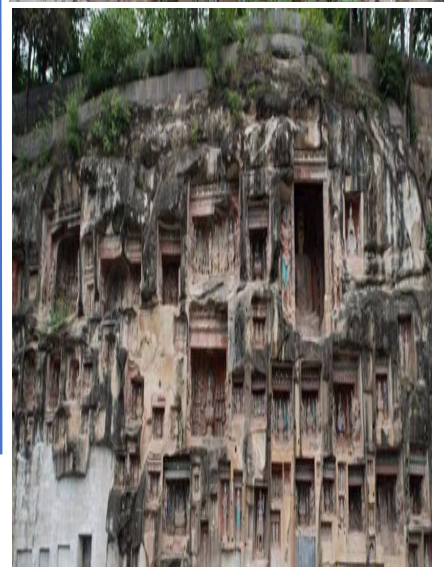
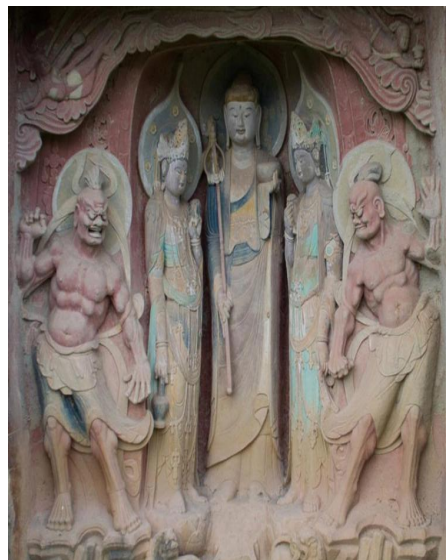
③体验活动课程教学内容与流程：

随景悟道：教师引导学生游览四龕的重要石窟，根据学生行前的品读反馈，通过讲解点拨与问答的形式引导学生理解景点摩崖造像传达的佛教精神，引导学生感知其重要的历史名人价值与石窟智慧。（文化自信）

览窟觅美：让学生自由观览寺内的石窟，感知工艺匠心之美，并引导学生用自己的语言或者引用一些诗句进行描摹。

（语言运用、审美创造）

时空对话：开展“时空对话”活动，引导学生评说“四龕



护城”的历史价值，并为模拟与其进行时空对话。（思维能力、语言运用）

④预期成效：

学生能够用自己的语言描述石窟之美，能够理解历史文化人物的时代价值；能够创造性的进行语言运用与审美表达。

（三）分享总结

1.课程目标

将研学过程中收集的资料进行分析解构，运用多学科思维总结和分享研学成果，并进行小组展示。提升学科运用能力的不足与困惑，达到知识层面的学有所获和能力方面的层次提升；通过研学过程中的情感体验，培养民族情感、家国情怀；通过文学、艺术等多类项交流拓展，发展创新思路与深度文化解读。

2.课程内容与实施分享：（任选一种）

（1）研学课程结束后，在当地租赁会议室或者多功能厅进行分享总结会。

（2）研学旅程结束返回学校，在学校举办分享总结会。

分享内容：

（1）个人分享

眼中的米仓古道：以自己的视角看米仓古道一景，以音乐、视频、舞蹈、绘画等多种艺术形式展示你的蜀道印象。

笔下的米仓古道：以文学方式，从不同的角度，展示探寻米仓古道之行的收获，体会感受，以演讲、诗歌、文学作品评选等多种形式，我笔写我心，我手画我景。

古今发展的米仓古道：通过研究性学习的方式，以调查报告的呈现方式，通过某一维度，对米仓古道进行探究，阐述，从而培养学生思维的深度，思维的创新性。

（2）小组展示

小组之间开展跨文化实践对比活动，将米仓古道与罗马大道进行对比，在材料、功能、生态影响等方面进行差异化实践，揭示两者在工程技术、文化价值和社会影响上的差异，进而凸显中华文明的独特性。通过蜀道栈道与罗马大道的对比研究。学生可制作详细的对比手册，并在“蜀道·丝路”双主题文化展中展示研究成果。

（3）课题延伸

①研学深度探究

组织“米仓古道修缮应原样复建还是科技修复”辩论赛，通过辩论，让学生学

会从不同立场思考问题，运用权威文献和实际数据支持自己的观点。

表 1：研学纪律评价表				
项目	表现	分值	组长评分	教师评分
安全行为	擅自脱离小组团队	10		
	在活动过程中打闹	10		
	随意触摸保护文物	10		
	携带危险物品入景区	10		
	擅自进入违禁区域	10		
环保行为	清理周边卫生情况	5		
	乱扔垃圾情况	5		
纪律行为	迟到、早退	5		
	无团队意识	5		
	使用不文明语言	5		
	随意毁坏景区设施	5		
	不认真参与团队活动	5		
主动探究	按要求进行行前准备	5		
	认真履行团队职责	5		
	积极参与研学活动、主动完成研学任务	5		

②研学行程延伸

游览古代川北三条蜀道中的阴平道和金牛道，整体感受蜀道的地势险要，山峦叠翠，风光峻丽，关隘众多。

三、研学评分表

总分	100		
平均得分			
说明：安全行为每发生一次扣 5 分；环保行为为清理周边卫生则得满分，其他每发生一次扣 3 分，主动探究完成即为满分。			

表 2：研学过程性观察评价表					
项目	表现	分值	组长评分	组员平均分	教师评分
文化自信	热爱传统文化，对地方文化特色有一定探究兴趣	10			
审美创造	能够积极参与到研学活动中，并感知到研学经典的人文之美、自然之美	10			
	能够在感知研学地域特色的基础上创造性地完成各类过程性的研学设计任务	10			
思维能力	能够积极发现问题、主动解决问题	10			
	对研学活动各个模块的课程目标认知明确恰当	10			
	能够把所学知识迁移到新情境中，解释现实生活中存在的社会现象	10			
	能积极参与资料搜集、整理，搜集信息方法恰当且使用工具合适	10			
沟通合作与语言运用	能够与小组的其他成员展开积极的交流，贡献自己的观点并交换观点，积极主动完成小组任务	10			
	善于倾听、尊重他人：能够认真听取同学和教师的反馈，进行反思	10			
	能够流利地表达观点，并能为主要观点提供例证	10			
总分		100			

三方总平均分	
--------	--

表 3：研学成果评价表

项目	表现	测评要点	分值	个人评分	小组评分	教师评分
个人研学手册	按照要求完成研学成果设计	学习态度	15			
	个人研学日志记录、表达清晰，内容详实	语言运用、思维能力	10			
	成果设计有创新性、设计感、美感，能够凸显研学成效	思维能力、审美创造	15			
	能够体现对此次研学的拓展性思考	思维能力	15			
小组研学成果分享	研学成果分享分工明确，条理清晰	合作交流	10			
	分享作品能够表现研学目的地的文化特色	文化自信、审美创造	10			
	研学成果展示角度、形式新颖，有一定的思想性	思维能力	15			
	能够认真倾听其他组的交流分享	学习态度	10			
各项总分			100			
三方最终平均得分						

评分说明：

最终得分=研学纪律评价（30%）+研学过程性观察评价（40%）+研学成果评价（30%）

