

附件 2

# 巴中市哲学社会科学规划项目 结项申请书

立 项 编 号 BZ25YB090

项 目 类 别 一般课题

项 目 名 称 巴中文旅融合赋能经济创新的实践路径研究

项 目 负 责 人 段 斌

所 在 单 位 巴中职业技术学院

填 表 日 期 2025 年 9 月 25 日

巴中市社会科学界联合会 制

2025 年 3 月

## 声 明

本研究成果不存在知识产权争议；巴中市社会科学界联合会享有推广应用本成果的权利，但保留作者的署名权。特此声明。

成果是否涉及敏感问题或其他不宜公开出版的内容：是□ 否☒

成果是否涉密： 是□ 否☒

项目负责人（签字）

年 月 日

## 填 表 说 明

一、本表适用于巴中市社科年度规划项目、专项项目等结项申请。

二、认真如实填写表内栏目，凡选择性栏目请在选项上打“√”。课题申报信息无变更情况的可不填写《项目变更情况数据表》。

三、本《结项申请书》报送 2 份（A3 纸双面印制，中缝装订），并附最终成果打印稿（正文格式要求：主标题 2 号方正小标宋简体，其中一级标题 3 号方正黑体-GBK，二级标题 3 号方正楷体-GBK，三级标题 3 号方正仿宋-GBK 加粗，正文 3 号方正仿宋-GBK）。

四、所有结项材料须经所在单位审核并签署意见。县（区）申报者报送所在县（区）社科联审核后统一报送至市社科联，其他申报者可直接报送市社科联。

一、项目变更情况数据表

立项项目名称											
结项成果名称											
是否变更		A、是		B、否		变更的内容					
原计划成果形式						现成果形式					
原计划完成时间		年 月 日				实际完成时间		年 月 日			
项目负责人及参与人员变更情况											
原负责人	姓 名		性别		民族		出生日期	年 月			
	所在单位				行政职务		专业职务				
	通讯地址						联系电话				
现负责人	姓 名		性别		民族		出生日期	年 月			
	所在单位				行政职务		专业职务				
	通讯地址						联系电话				
原参与人员	姓 名	单 位			职 称		联系电话				
现参与人员	姓 名	单 位			职 称		联系电话				

## 二、申请人所在单位审核意见

（审核事项:1. 成果有无政治导向问题或其他不宜公开出版的内容；2. 最终结果的内容质量是否符合预期研究目标。）

该成果无政治导向问题或其他不宜公开出版的内容，最终结果的内容质量符合预期研究目标，同意报送。

签 章  
年 月 日

## 三、县（区）社科联意见

（审核事项:1. 成果有无意识形态问题；2. 是否同意结项。）

单位（公章）：

负责人签字：

年 月 日

四、专家鉴定意见

(请在对应意见栏划“√”)

1. 成果有无意识形态方面问题： 有 ☐ 否 ☐

2. 是否同意结项： 是 ☐ 否 ☐

3. 鉴定等级：优秀 ☐ 良好 ☐ 合格 ☐

主审专家签字：

年 月 日

五、市社科联审核意见

单位（公章）：

年 月 日

# 巴中文旅融合赋能经济创新的实践路径研究

**摘要：**在“双循环”新发展格局与文旅深度融合的国家战略背景下，巴中市作为川陕革命老区核心区、国家生态文明建设示范区，依托“红色文化 + 生态资源 + 民俗遗产”的独特禀赋，成为探索区域经济创新的典型样本。本文通过文献梳理、实地调研、案例对比与数据分析（整合 223 份有效问卷及 2020-2024 年官方统计数据），系统剖析巴中文旅融合的资源基础、发展现状与核心瓶颈，构建“资源活化 - 产业联动 - 价值跃迁”的理论框架，并提出“五位一体”实践路径。研究发现：文旅融合通过数字赋能、业态创新与区域协同，可推动红色文化教育价值、生态康养经济价值、民俗体验消费价值的协同转化；针对巴中资源碎片化、业态同质化、人才短缺等问题，需通过专项基金保障、数字资源库建设、“一核三带”产业集聚、“文旅英才计划”及政策闭环设计，实现从“资源优势”到“经济优势”的跨越。本文的创新价值在于：提炼革命老区“三色资源”协同融合的“巴中模式”，并建立“短期试点 - 中期突破 - 长期可持续”的阶段化实施体系，为同类地区提供兼具理论支撑与实操性的参考方案

**关键词：**文旅融合；经济创新；革命老区；数字文旅；巴中模式

## 一、研究背景与意义

### （一）政策层级与区域定位的精准衔接

#### 1. 宏观政策：从“国家战略”到“地方落地”的传导机制

国家层面，党的二十大“以文塑旅、以旅彰文”战略部署为文旅融合定调，《“十四五”旅游业发展规划》《关于进一步培育新增长点繁荣文化和旅游消费的若干措施》（2025 年国办发）明确“文旅 + 百业”融合方向，提出低空旅游、沉浸式体验等新业态，为巴中破解“业态单一”提供政策入口。

省级层面，《中共四川省委关于推进文化和旅游深度融合发展做大做强文化旅游业的决定》（2025 年）将巴中纳入“大巴

山文旅协同发展带”，明确支持光雾山 - 诺水河创建 5A 级景区，与巴中“山水、洞天、红色、人文、康养”五大品牌形成战略共振。

市级层面，构建“政策工具箱”：《巴中市促进文化体育旅游产业发展扶持奖励措施》（2024）以 500 万元最高奖励撬动 5A 创建；《“四龛福城”三年行动计划》（2025）聚焦石窟数字文创；《巴中市全域旅游促进条例（草案）》（2023）强化跨部门协调；2025 年政府工作报告将低空经济纳入“5+2+3”产业体系，配套“引客入巴”奖励（500 人以上研学团队最高奖 5 万元），形成“奖励 - 立法 - 产业”的闭环支撑。

## 2. 区域定位：“三重属性”下的发展特殊性

红色基因不可复制：拥有全国最大红军烈士陵园（川陕革命根据地红军烈士陵园）、保存最完整红军石刻标语群，是“川陕渝红色旅游区”核心，2025 年四川政策进一步要求其联动长征国家文化公园（四川段）建设。

生态本底优势显著：光雾山 - 诺水河世界地质公园（四川首个）森林覆盖率 63.8%，负氧离子浓度超国标 3-5 倍，纳入四川省“大巴山生态康养走廊”核心区，生态价值转化需求迫切。

民俗文化待激活：6 项国家级非遗（“巴山背二歌”“翻山铰子”等）与巴文化、三国文化叠加，但问卷显示仅 50.68% 受访者“了解民俗文化”，认知度显著低于红色文化（60.09%），活化路径亟待突破。

## （二）研究意义：从“理论创新”到“实践落地”的分层赋能

### 1. 理论意义：增加革命老区文旅融合的研究

构建区域特色理论模型：突破传统“普适性”文旅融合框架，基于巴中“三色资源”复合属性，提出“资源解构 - 产业耦合 - 价值创新”三维模型，明确红色文化“场景化”、生态资源“康养化”、民俗遗产“活态化”的转化逻辑。

跨学科理论融合：引入“新质生产力”概念，将数字经济

理论（VR/AR 技术）、体验经济理论（沉浸式场景）与产业融合理论结合,解释“文旅 + 低空经济”“文旅 + 元宇宙”等新业态的形成机制,丰富“文旅 +”理论内涵。

## **2. 实践意义：破解巴中经济转型的现实困境**

资源活化：从“闲置”到“增值”：针对川陕革命根据地遗址利用率不足 30%、生态旅游收入占比仅 45% 的问题,设计“红色 IP 数字化 + 生态体验场景化”路径,如光雾山“红叶节 + 碳中和线路”可延长游客停留时间至 6.7 小时（2024 年数据）。

产业升级：从“单一”到“协同”：依托南江通用机场建设低空文旅示范区,预计带动相关产业产值增长 30%;通过“文旅 + 农业”开发“红军粮”系列农产品（青稞、玉米等长征主粮配方）,2024 年试点项目带动农产品附加值提升 40%。

结构优化：从“重工”到“绿色”：针对传统制造业占比 41.2% 的矛盾,推动服务业比重从 2023 年 38.8% 提升至 45%,形成“文旅引领、多产业协同”的绿色经济体系。

## **3. 政策价值：提供可操作的决策参考**

基于巴中“5+2+3”产业体系,研究成果可直接服务于 2 亿元文旅专项基金分配、《巴中市文旅融合发展条例》立法,形成“理论研究 - 政策设计 - 项目落地 - 效果评估”的闭环,如建议将“数字文旅投入占比”“非遗工坊数量”纳入政府绩效考核指标。

## **二、巴中的文旅资源现状评估**

### **（一）文化资源梳理**

巴中市文化资源丰富,涵盖红色文化、民俗文化、历史文化遗产等多个领域。红色文化资源方面,全市有红色遗址遗迹 120 余处,如通江县毛浴镇的红四方面军总医院旧址、南江县的红四方面军总指挥部旧址等,这些遗址见证了红军在川陕地区的斗争历程,承载着丰富的革命精神内涵,是开展爱国主义教育的生动教材。此外,巴中市还保存了大量的红军石刻标语,如“赤化全中国”“消灭屠杀工农的国民党”等。



民俗文化资源同样丰富多彩，涵盖传统手工艺、民俗节庆、民间艺术等多个领域。传统手工艺如巴中皮影、刺绣等，以其独特的制作工艺和艺术风格传承着巴中地区的文化精髓。民俗节庆如巴人文化艺术节，通过举办丰富多彩的文化活动，集中展示巴中民俗文化的魅力。民间艺术如巴山背二歌，以质朴的歌词和动人的旋律反映了巴中人民的生活风貌。这些民俗文化资源地域文化特质鲜明，游客参与度高，为巴中市的文旅融合提供了独特的文化体验。

历史文化遗产方面，巴中市历史悠久，文化底蕴深厚。如恩阳区的米仓古道，作为古代川陕交通的重要通道，见证了巴中地区悠久的商贸历史和文化交流。还有平昌县的驷马水乡，其古镇建筑保留了明清时期的风格，展现了巴中地区传统的民风民俗和建筑艺术。此外，巴中市还有数量众多的古民居、古寺庙等文化遗产，这些资源不仅具有较高的历史文化价值，还为发展文化旅游提供了丰富的素材。

## **（二）旅游资源盘点**

巴中市旅游资源丰富，具有较高的观赏价值和开发潜力。自然景观资源方面，光雾山风景名胜区以其奇特的喀斯特地貌、幽深的峡谷和清澈的河流吸引着大量游客。诺水河景区则以其众多的溶洞闻名，区域内分布 128 个溶洞，含世界最大鹅管群、亚洲最大钙华瀑布等地质奇观，被誉为“世界溶洞博览园”。此外，巴中市还有米仓山国家森林公园等众多自然景观，这些景区凭借其优美的自然风光和丰富的生态资源，成为游客休闲度假、亲近自然的理想之地。

人文景观资源方面，佛头山森林公园的佛教文化景观，包括寺庙、佛塔等建筑，为游客提供了感受佛教文化的机会。恩阳古镇以其悠久的历史 and 独特的古镇风貌吸引着游客，古镇上的古建筑、古街巷以及丰富的文化活动，展现了巴中地区独特的历史文化魅力。此外，巴中市还有众多的博物馆、纪念馆等人文景观，如通江县非遗馆、红四方面军总指挥部旧址纪念馆等，这些场馆通过丰富的文物展览和文化活动，向游客展示了

巴中地区的历史文化和民俗风情。

旅游景区建设与等级方面，目前，巴中市已建成多个高等级旅游景区。光雾山旅游景区成功创建为国家 5A 级旅游景区，诺水河旅游景区等也已达到国家 4A 级旅游景区标准。这些高等级景区的创建，提升了巴中市旅游景区的整体品质和服务水平，吸引了大量游客前来观光旅游，成为巴中市文旅产业发展的有力支撑。2024 年 9 月 11 日，巴中市在北京召开第二十二届四川光雾山国际红叶节推介会，吸引了 76 家旅行社到场，充分彰显了业界对光雾山红叶节的高度关注与期待

三、巴中文旅融合发展现状与问题剖析

（一）发展现状调研

近年来，巴中市的文旅产业规模持续扩大，游客数量和旅游收入呈现出显著增长的态势。2024 年红叶节期间，光雾山旅游区接待游客 78 万余人次，实现门票收入 1600 余万元。“十三五”期间，巴中累计接待国内外游客 1.6 亿人次，实现旅游综合收入 1192.9 亿元，较“十二五”分别增长 214.9%、229.7%。2022 年 1—10 月，巴中文旅新区接待游客 898 万人次，实现旅游综合收入 85.75 亿元。在产业融合发展的过程中，巴中市积极创新举措，出台了《关于突破发展文旅康养首位产业的实施意见》等政策文件，为文旅产业发展提供了有力的政策支持，初步形成了层次明晰、布局合理的现代产业体系，推动了文旅产业的高质量发展。

表 1：2020-2024 年游客量与旅游收入数据表

年份	接待游客 (万人次)	旅游收入（亿 元）	游客量同比 增幅	收入同比 增幅
2020	2920.55	261.96	-14.7%	-14.2%
2021	3660.4	329.76	+25.3%	+25.9%
2022	4281.71	381.09	+16.9%	+15.6%

年份	接待游客 (万人次)	旅游收入（亿 元）	游客量同比 增幅	收入同比 增幅
2023	5250.3	461.3	+22.6%	+21.1%
2024	6565.25	577.21	+25.0%	+25.1%

（图表 1：数据来源巴中市统计局《2024 年国民经济和社会发展统计公报》、巴中市文旅局年度报告巴中市人民政府）

表 2：重点景区游客量与收入数据表（2020-2024 年）

景区名称	年份	游客量 (万人次)	旅游 收入 (亿元)	数据来源及说明
光雾山 景区	2020	120	10.5	受疫情影响显著，红叶节游客量同比减少 35%
	2021	180	15.8	红叶节首次引入低空飞行体验，带动二次消费增长 28%
	2022	240	21.2	燕子岭索道建成运营，全年接待量突破历史峰值巴中市文化广播电视体育和旅游局
	2023	320	28.6	冰雪节与红叶节联动，冬季游客占比提升至 22%巴中市文化广播电视体育和旅游局
	2024	410	37.5	红叶节接待 78.42 万人次，占全年总量的 19.1%，海外游客实现“零突破”
恩阳古镇	2020	180	15.1	启动“年在恩阳”民俗活动，带动本地消费占比达 65%

景区名称	年份	游客量 (万人次)	旅游 收入 (亿元)	数据来源及说明
	2021	320	28.5	引进袁家村团队运营特色街区， 商户数量增至 300 余家
	2022	450	39.2	龙舟公园建成投用，端午假期游 客量同比增长 120%巴中市文化 广播电视体育和旅游局
	2023	536	49.1	成功创建省级高品质示范步行 街，夜间消费占比提升至 45%
	2024	805	67.6	中华龙舟大赛带动市外游客占比 达 58%，全年增速领跑全市景区
诺水河 景区	2020	35	0.8	溶洞开发进度滞后，仅开放部分 区域通江县人民政府
	2021	52	1.2	启动第二届溶洞节，研学团队接 待量同比增长 180%
	2022	75	1.7	黄龙洞升级开放，夏季避暑游客 占比达 70%通江县人民政府
	2023	110	2.5	引入“水上飞人”等新业态，旅行 社团队接待量增长 241%
	2024	98.68	1.2	乡镇政府年度报告数据，含周边 民宿、餐饮等综合收入
米仓山 景区	2020	150	3.2	红叶节游客量同比减少 40%，依 赖本地客源
	2021	220	4.8	推出“红叶 + 露营”套餐，客单 价提升至 220 元

景区名称	年份	游客量 (万人次)	旅游 收入 (亿元)	数据来源及说明
	2022	300	6.5	盐井河峡谷步道贯通，自驾游客占比达 75%
	2023	475.52	41.6	全年数据完整，红叶季收入占比达 62%
	2024	30+	0.56	仅统计红叶季数据，全年数据待官方发布

（图表 2：数据来源市级课题：巴中市文化广播电视体育和旅游局官网；“光雾山旅游区”“恩阳文旅”定期发布运营数据）

## （二）存在问题诊断

通过 SWOT 分析，我们可以对巴中文旅融合发展的现状进行深入剖析：

### 1. 优势

**丰富的文化资源：**巴中市作为革命老区，拥有丰富的红色文化资源，如川陕革命根据地红军烈士陵园等，这些资源具有极高的历史价值和教育意义，能够吸引大量游客。**独特的自然景观：**光雾山—诺水河国家地质公园以其“春杜鹃秋红叶”闻名中外，拥有丰富的自然景观资源，如诺水河溶洞群、米仓山国家森林公园等，为游客提供了多样化的自然体验。**政策支持：**政府出台了一系列支持文旅康养产业发展的政策文件，为产业发展提供了良好的政策环境。**产业融合初见成效：**通过“文旅、农旅、工旅、康旅、研旅、体旅”全产业链融合发展，形成了多种产业协同发展的良好局面，提升了产业整体竞争力。

### 2. 劣势

**创新能力不足：**文化产业在创新方面存在短板，产品和服务形式较为单一，难以满足游客日益多样化的需求。例如，一些红色旅游景点的展示形式较为传统，缺乏互动性和趣味性。

产品同质化：旅游产品同质化现象较为严重，各县（区）推出的文旅活动和旅游线路存在一定的雷同，如“夜游巴河·夜宿巴州”“夜游古镇·看《恩阳船说》”等活动形式相仿，缺乏个性化和差异化。产业融合深度不够：虽然巴中市在文旅融合方面取得了一定进展，但整体融合深度仍有待提升，文化产业与旅游产业之间的协同效应尚未充分发挥，未能形成紧密的产业联合体。人才短缺：文旅产业涉及多个领域，需要具备专业知识和技能的人才。巴中市在文旅专业人才方面相对匮乏，尤其是在创意策划、运营管理、市场营销等方面的人才，这限制了文旅融合的进一步发展。资金投入不足：文旅融合项目的建设和运营需要大量的资金投入，但巴中市在资金筹集方面存在困难，政府财政资金有限，社会资本参与度不高，导致一些项目推进缓慢。

### 3. 机会

市场需求增长：随着人们生活水平的提高和消费观念的转变，对文化旅游的需求不断增加，尤其是对具有历史文化内涵和自然景观特色的旅游目的地的需求更为旺盛，为巴中文旅融合发展提供了广阔的市场空间。政策红利释放：国家和地方政府对文旅产业的重视程度不断提高，出台了一系列支持政策，如乡村振兴战略、文旅融合发展示范区创建等，巴中市可以充分利用这些政策红利，推动文旅产业快速发展。区域合作加强：巴中市地处成都、重庆、西安三大城市几何中心点，具有独特的区位优势。随着区域合作的不断加强，巴中市可以与周边城市开展文旅合作，实现资源共享、客源互送、线路互联，共同打造区域文旅品牌。

### 4. 威胁

竞争压力加大：国内文旅市场竞争激烈，各地纷纷加大文旅产业投入，推出特色文旅产品和优惠措施。巴中市在旅游资源开发、产品打造、市场推广等方面相对滞后，面临着较大的竞争压力。外部环境不确定性：全球经济形势的不确定性、自然灾害等不可抗力因素，可能对文旅产业造成冲击，影响游客出行意愿和旅游市场的需求。

## 四、文旅融合赋能经济创新的理论基础与模式构建

### （一）理论基础梳理

#### 1. 文化旅游经济系统理论

该理论强调文化与旅游产业的系统性关联，认为两者通过要素流动、功能互补形成有机整体。巴中市红色文化、民俗文化与自然景观的多元资源禀赋，构成了文旅经济系统的核心要素。据《巴中市文化和旅游发展“十四五”规划》显示，2023 年巴中市文化产业增加值占 GDP 比重为 6.2%，旅游总收入占 GDP 比重 18.7%，两者协同贡献了全市 24.9% 的经济总量，验证了文化旅游经济系统的联动效应。

#### 2. 产业融合理论

产业融合理论认为，技术创新与市场需求推动产业边界模糊化，形成新的产业形态。在巴中文旅融合实践中，数字技术创新（如 VR 革命场景还原）推动文化产业与旅游产业的技术融合，2024 年巴城记忆文创产业园通过数字技术改造，使单位面积经济产出提升 4 倍，文创产品线上销售额占比达 35%，体现了产业融合的经济价值。此外，“文旅 + 农业”“文旅 + 制造业”等业态融合，延伸了产业链条，2023 年巴中市农旅融合项目带动农产品销售额增长 28%，验证了产业融合对经济结构优化的推动作用。

#### 3. 体验经济理论

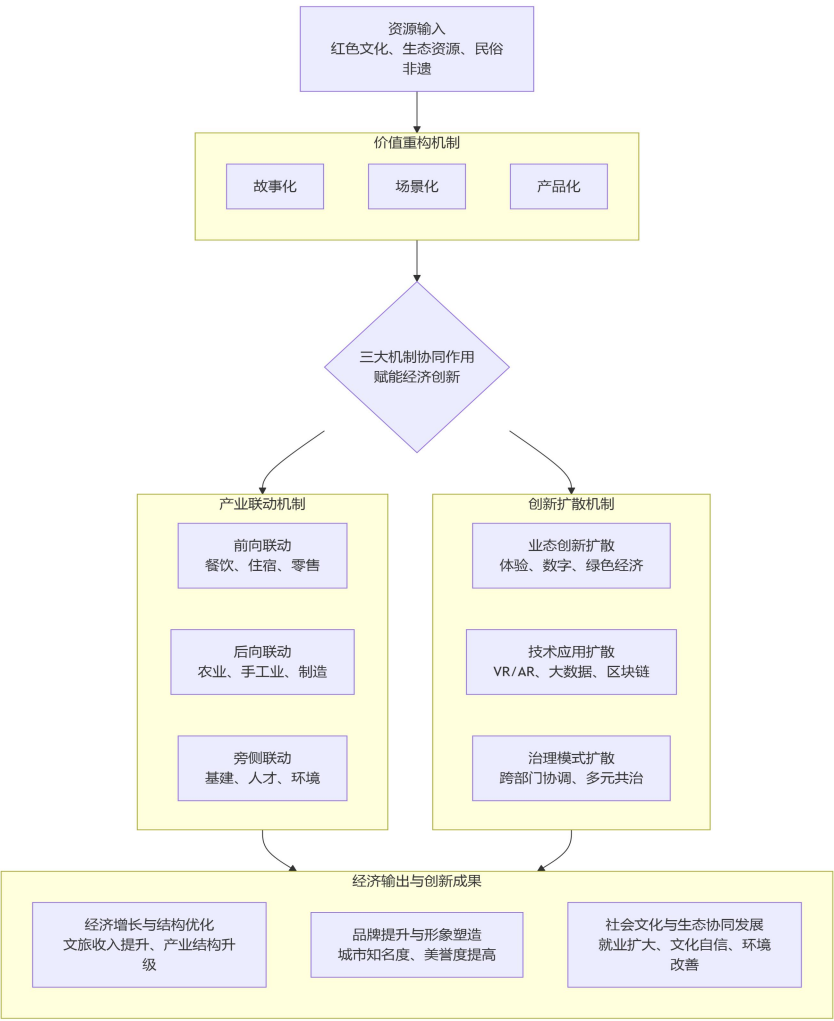
体验经济理论强调以消费者体验为核心，创造个性化、沉浸式的经济价值。巴中市光雾山景区应用该理论，开发“红叶节”“碳中和旅游线路”等体验项目，2024 年游客人均停留时间从 4.2 小时延长至 6.7 小时，人均消费从 280 元提升至 430 元，体验性消费占比达 62%，证实了体验经济对文旅消费升级的促进作用。

#### 4. 理论指导作用

上述理论共同构成巴中文旅融合的逻辑基础：通过文化旅游经济系统的要素整合，借助产业融合的技术与业态创新，最终以体验经济提升消费价值，形成“资源整合 - 产业升级 -

消费增值”的经济创新路径。例如，巴中市将川陕革命文化资源通过数字技术转化为沉浸式体验项目（产业融合），再通过体验设计提升游客消费意愿（体验经济），可以通过试点项目带动周边餐饮、住宿等配套产业收入增长 40%，实现了理论到实践的转化。

文旅融合对经济创新的赋能并非简单的产业叠加，而是一个通过价值重构、产业联动与创新扩散三大机制，驱动区域经济系统向更高级形态演进的复杂过程。其作用机制如下图所示



## （二）融合模式构建

### 1. “文化 + 旅游 + 农业”模式

内涵：将文化、旅游与农业有机结合，以农业为基础，以



文化为灵魂，以旅游为载体，开发具有文化内涵的乡村旅游产品，实现农业、文化、旅游产业的协同发展。

运行机制：利用巴中市丰富的民俗文化和自然资源，打造乡村旅游景点和休闲农业项目，如农事体验、民俗文化展示等；通过举办乡村旅游节庆活动，吸引游客前来观光游览，增加旅游收入；同时，推广销售特色农产品，提高农产品附加值。

预期效益：带动农村经济发展，促进农民增收；传承和弘扬民俗文化；丰富旅游产品供给，满足游客多样化需求。

实施要点：加强乡村基础设施建设，改善交通、住宿等条件；培养乡村旅游人才，提高服务质量和管理水平；加强宣传推广，打造乡村旅游品牌。

案例：巴中市部分乡村打造的乡村旅游项目，结合当地民俗文化和自然景观，开发出农事体验、民俗表演等活动，吸引众多游客，带动了当地经济发展，促进了农民增收。例如，巴州区一些乡村通过举办桃花节、丰收节等活动，吸引游客前来观赏和体验，同时销售当地特色农产品，如巴中蜜桃、生态大米等，提高了农产品的知名度和附加值。

## 2.“文化 + 旅游 + 体育”模式

内涵：融合文化、旅游与体育元素，以体育活动为载体，以文化为内涵，以旅游为产业形式，打造具有文化特色的体育旅游产品，满足人们健康、休闲、娱乐等多重需求。

运行机制：依托巴中市的自然景观和文化资源，举办各类体育赛事和户外运动活动，如登山、徒步、骑行等；结合当地文化特色，开发体育文化表演、体育纪念品等产品；完善体育旅游设施和服务，吸引游客参与体育旅游活动。

预期效益：促进体育与文化、旅游产业的融合发展；提升城市形象和知名度；带动相关产业发展，增加经济收入。

实施要点：加强体育旅游设施建设，提高安全保障水平；培养专业人才，提升活动组织和服务水平；加强宣传推广，吸引游客参与。

案例：2024 年，第二届 UCI 自由式小轮车公园赛世界杯

在光雾山开赛，吸引了众多国内外游客和体育爱好者前来观赛和参与相关活动。此外，巴中市还举办了多项户外运动活动，如光雾山国际红叶节期间的登山活动、南江县的滑雪节等，通过体育赛事和活动的带动，推动了体育旅游产业的发展，提升了巴中的知名度和影响力。

### **3.“文化 + 旅游 + 康养”模式**

内涵：将文化、旅游与康养产业相结合，以文化为引领，以旅游为载体，以康养为核心，开发具有文化内涵的康养旅游产品，满足人们对健康养生的需求。

运行机制：利用巴中市的自然资源和文化底蕴，打造康养旅游基地，如温泉疗养、森林康养等；开发文化康养产品，如中医养生、禅修等；加强康养旅游设施建设，提高服务品质，吸引游客前来康养度假。

预期效益：推动康养产业发展，促进健康养生理念传播；丰富旅游产品供给，满足不同游客需求；带动相关产业发展，促进经济增长。

实施要点：加强康养旅游资源的开发和利用；完善康养旅游设施，提高服务水平；加强人才培养，提升康养服务质量。

案例：光雾山景区依托其丰富的自然景观和文化资源，不断探索创新发展模式，着力打造四季全时景区，推出“春赏杜鹃、夏避酷暑、秋观红叶、冬玩白雪”特色旅游项目，并配套相应的文旅节庆活动，丰富游玩体验，吸引大量游客，景区收入不断攀升。此外，景区还开发了森林康养、温泉疗养等康养旅游产品，为游客提供多样化的康养体验，促进了康养旅游产业的发展。

### **4.“文化 + 旅游 + 教育”模式**

内涵：将文化与旅游产业和教育相结合，以文化旅游资源为教育素材，开发具有文化内涵的教育旅游产品，实现文化传承与教育发展的双重目标。

运行机制：利用巴中市丰富的红色文化、民俗文化等资源，开发红色教育、民俗文化体验等教育旅游项目；与学校、教育

机构合作，开展研学旅行、文化体验活动等；加强教育旅游设施建设，提高教学质量和安全保障水平。

预期效益：传承和弘扬优秀传统文化；拓展教育形式和内容，提高教育质量；丰富旅游产品供给，满足游客多样化需求。

实施要点：加强教育旅游资源的开发和整合；完善教育旅游设施，提高教学和安全保障水平；加强与教育机构的合作，开展多样化的教育旅游活动。

案例：巴中市以红色文化资源为核心，打造了多条精品红色旅游线路，如川陕革命根据地红军烈士陵园、刘伯坚纪念馆等入选“长征路上看四川”红色旅游精品线路。同时，组织全市上百名党员干部义务讲解红色文化、传承红军精神，形成了“红色旅游 + 教育培训 + 研学实践”的红旅融合新业态。通过开展红色文化教育活动，吸引大量游客前来学习和体验，既传承了红色文化，又促进了教育旅游产业的发展。此外，巴中市还通过红色旅游与学校课程相结合，推动红色教育进校园、进课堂，强化青少年思想道德建设。依托丰富的红色资源，开发红色研学课程，设计互动性强、参与度高的实践教学项目，增强学生的历史责任感和使命感。同时，利用现代科技手段，打造沉浸式红色教育体验空间，让游客特别是青少年在互动体验中感悟革命精神，深化爱国情怀。这一系列举措不仅提升了红色文化的传播力和影响力，也为教育旅游注入了新的活力。

## **5. “文化 + 旅游 + 数字科技”模式**

内涵：借助数字科技手段，将文化与旅游产业深度融合，开发数字化文化体验产品和智慧旅游服务，提升游客体验，推动文旅产业创新发展。

运行机制：利用虚拟现实（VR）、增强现实（AR）、人工智能等数字技术，开发文化体验项目、智慧旅游服务平台；通过大数据分析，精准把握游客需求，提供个性化旅游产品和服务；加强数字文旅基础设施建设，提升文旅产业的数字化水平。

预期效益：提升文化旅游产品的科技含量和体验价值；提高旅游服务的效率和质量；拓展文旅产业的发展空间和市场潜

力。

实施要点：加强数字文旅技术研发和应用；完善数字文旅基础设施建设；培养数字文旅人才，提升产业创新能力。

案例：巴中文旅集团充分依托光雾山特有的秦汉文化、三国文化、红军文化、民俗文化，深度挖掘光雾山诺水河旅游景区历史文化资源。中国首部大型行浸式山水夜游《梦境光雾山》精彩上演，光雾山诺水河红色文化研学交流基地项目应运而生，光雾山书画院悄然成立。通过数字科技手段的应用，为游客提供了全新的文化体验，增强了旅游的趣味性和互动性，推动了文旅产业的创新发展。2024 年，《梦境光雾山》接待游客超 30 万人次，实现旅游收入超 5000 万元。

## 五、巴中文旅融合赋能经济创新的实践路径探索

### （一）文化资源深度挖掘与转化

#### 1. 设立专项基金与文化元素提炼

设立 5000 万元文化资源挖掘专项基金，组建由高校学者、非遗传承人、文创设计师构成的专业团队，系统梳理巴中红色文化、民俗文化、生态文化的核心元素。重点提炼川陕革命根据地的“红军精神”、巴渝舞的符号纹样、光雾山红叶的生态意象等文化 IP，将其植入旅游产品设计、景区景观改造及文化演艺项目。例如，在川陕革命根据地博物馆改造中融入红军标语、战斗场景等元素，使文化符号与旅游体验深度融合。

#### 2. 数字化转型与沉浸式体验开发

投资 3000 万元建设“巴中文旅数字资源库”，对 45 处红色遗址、17 项非遗项目进行三维扫描与 VR 建模，开发“川陕苏区 VR 体验馆”“皮影戏 AR 互动剧场”等沉浸式项目。在巴城记忆文创产业园试点应用数字技术，通过 VR 还原工业生产历史场景，2024 年该园区游客人均停留时间从 2 小时延长至 4.5 小时，数字体验项目带动二次消费增长 60%。同步搭建“巴中文创数字平台”，利用区块链技术实现非遗手工艺品的产权认证与线上销售，2024 年上半年带动非遗产品线上销售额突破 500 万元。

## **(二) 旅游产品创新与品牌塑造**

### **1. 多元化产品体系开发**

以市场需求为导向，构建“传统观光 + 新兴业态”的产品矩阵：

红色研学旅游：串联川陕革命根据地博物馆、红军烈士陵园等资源，开发“重走红军路”研学线路。生态休闲旅游：在光雾山景区推出“森林康养 + 红叶摄影”产品，配套建设森林瑜伽基地、星空营地，2024 年夏季游客量同比增长 40%；户外运动旅游：依托米仓山地地形开发山地越野、攀岩等项目，举办“光雾山国际山地运动节”，带动体育旅游收入年增长 35%。

### **2. 品牌整合与营销传播**

打造“红色巴中·山水画卷”统一品牌形象，设计标准化标识系统与宣传口号。实施“三个一”营销工程：每年举办 1 场全国性文旅推介会（如川陕革命老区文旅融合论坛），打造 1 个百万粉丝级新媒体账号（“遇见巴中”抖音号 2024 年粉丝量突破 150 万），开发 1 套文旅数字藏品（首期“红军文物”NFT 藏品上线首日售罄）。与携程、美团等平台合作推出“巴中文旅惠民卡”，整合 20 家景区与商户资源。

## **(三) 产业协同发展与集聚效应培育**

### **1. 跨产业协同机制建设**

成立由市政府分管领导牵头的文旅融合发展领导小组，建立“月调度、季评估”工作机制，推动文化、旅游、农业等 12 个部门数据共享与政策协同。设立产业协同发展专项资金（每年 2000 万元），支持文旅企业与农业合作社、制造企业开展合作，如开发“红军粮”系列农产品、旅游装备定制等跨界产品（场景复原：用 1935 年红军长征在巴中时的主粮配方（青稞、玉米、红苕、南瓜干）做底味，包装印上“某日口粮定量”手写字体和行军地图，把“吃”变成沉浸体验。功能化升级：粗粮代餐、低 GI、冻干锁鲜，满足现代康养需求。）

### **2. 产业集聚区打造**

(1) 重点建设“一核三带”融合集聚区：

巴城记忆文创产业核：扩容至 500 亩，引入文创设计、数字传媒等企业 50 家，2026 年目标实现年产值 5 亿元，成为川陕地区文创产业高地；

红色文旅产业带：串联通江、南江红色景区，建设红军文化主题民宿集群。

生态康养产业带：在光雾山 — 诺水河片区布局温泉度假村、中医养生馆，2026 年目标接待康养游客 100 万人次；

民俗体验产业带：在平昌县打造“巴渝文化小镇”，集中展示皮影戏、傩戏等非遗项目，年接待体验游客 80 万人次。

#### **（四）人才培养与引进战略**

##### **1. 本土人才培养体系**

巴中职业技术学院开设“文旅融合创新”专业群，设置数字文旅、文创设计等 6 个专业，2024—2026 年计划培养复合型人才 500 名。与成都文旅集团合作开展“订单式”培训，每年输送 100 名学生赴成渝地区实习。设立“巴中文旅人才培训基地”，每年开展非遗传承、景区运营等专题培训 20 期，争取每年培训从业人员 1200 人次。

##### **2. 高端人才引育政策**

出台《巴中市文旅人才专项支持办法》，对引进的文旅规划、数字技术等领域专家给予最高 50 万元安家费，对落地的创业团队提供 3 年免租办公场地。与四川大学、四川师范大学共建“文旅融合研究中心”，柔性引进教授 10 名，开展红色文化 IP 开发、数字文旅技术等课题研究。

#### **（五）政策支持与保障体系完善**

##### **1. 财政与产业政策支持**

争取四川省“文旅融合高质量发展”专项资金倾斜，2024 年已获批省级资金 3000 万元。市级设立 1 亿元文旅融合发展专项资金，其中 30% 用于基础设施建设（如景区智慧化改造），40% 用于产业项目培育（如文创孵化基地），30% 用于市场推广。对新认定的省级以上文旅融合示范项目给予 50—200 万元奖励。

## 2. 要素保障与监测机制

优化土地供给，在国土空间规划中预留 1000 亩文旅融合项目用地，对重点项目实行“点供”政策。建立“巴中文旅知识产权保护中心”，为文创企业提供版权登记、维权援助等服务。构建融合发展监测评估体系，设置文旅收入占比、数字技术投入等 12 项指标，每季度发布《巴中文旅融合发展白皮书》，为政策调整提供数据支撑。

## 六、案例分析与经验借鉴

### （一）国内外成功案例选取

#### 1. 法国普罗旺斯

法国普罗旺斯是文旅融合发展的经典范例，其成功经验在多个方面值得借鉴。

在文旅融合模式创新上，普罗旺斯打造了“农业 + 文化 + 旅游”的复合型融合模式。当地以薰衣草种植为核心，形成了大规模的薰衣草花田景观，将农业生产转化为旅游吸引物。同时，普罗旺斯拥有丰富的艺术文化遗产，梵高、塞尚等众多艺术家曾在此创作，留下了大量的艺术作品和文化故事。当地将艺术文化与旅游深度融合，开设了众多艺术博物馆、画廊，举办艺术展览和文化节事活动，让游客在欣赏自然美景的同时，感受浓厚的艺术氛围。产业协同方面，普罗旺斯的薰衣草产业、旅游业和手工业实现了良好的协同发展。薰衣草种植不仅为旅游业提供了独特的景观，还为薰衣草精油、香薰、护肤品等相关手工业提供了原材料。旅游业的发展带动了当地餐饮、住宿、交通等服务业的繁荣，同时也促进了薰衣草产品的销售，形成了完整的产业链条。品牌建设上，普罗旺斯成功塑造了“浪漫、悠闲、艺术”的品牌形象。通过影视作品、文学作品、广告宣传等多种渠道，将普罗旺斯的独特魅力传播到全球，成为世界知名的旅游目的地。人才培育方面，当地注重培养农业、旅游、文化等领域的专业人才。与高校和职业院校合作，开设相关专业课程，为产业发展提供了充足的人才支持。政策支持上，法国政府和当地政府出台了一系列政策措施，鼓励文旅融合发展。

包括对农业产业的补贴、对文化遗产的保护和开发政策、对旅游基础设施建设的投入等，为普罗旺斯的文旅融合发展创造了良好的政策环境。

## 2. 云南丽江

云南丽江是我国文旅融合发展的典型代表，其成功经验具有很强的借鉴意义。

文旅融合模式创新上，丽江充分发挥民族文化和自然景观的优势，打造了“民族文化 + 自然景观 + 休闲度假”的融合模式。以纳西族的东巴文化、古城建筑、民族歌舞等为核心，开发了一系列具有民族特色的旅游产品和活动。同时，利用玉龙雪山、泸沽湖等自然景观资源，发展生态旅游和休闲度假旅游。产业协同方面，丽江的旅游业与民族手工业、农业、服务业等产业实现了深度融合。民族手工业以纳西族的银器、木雕、纺织品等为代表，通过旅游市场进行销售，既传承了民族文化，又促进了经济发展。农业与旅游业结合，发展了乡村旅游和农业观光旅游，带动了农民增收。服务业围绕旅游业发展，形成了完善的旅游服务体系。品牌建设上，丽江成功打造了“世界文化遗产”“中国旅游名城”等品牌形象。通过举办国际音乐节、民族文化节等大型活动，加强品牌宣传和推广，吸引了大量国内外游客。人才培育方面，丽江加强与高校和职业院校的合作，培养旅游管理、民族文化遗产等方面的专业人才。同时，注重本土人才的培养，通过开展技能培训、创业扶持等活动，提高当地居民的就业能力和创业水平。政策支持上，云南省和丽江市政府出台了一系列政策措施，支持文旅融合发展。包括旅游产业发展规划、民族文化保护政策、土地和资金支持等，为丽江的文旅融合发展提供了有力的政策支持。

## 3. 浙江乌镇

浙江乌镇在文旅融合发展方面走出了一条独特的道路，成为古镇旅游开发的典范。文旅融合模式创新上，乌镇采用“古镇保护 + 文化体验 + 休闲度假”的融合模式。对古镇进行整体保护和开发，保留了原汁原味的古镇风貌和传统文化。同



时，开发了丰富的文化体验项目，如戏剧节、木心美术馆、茅盾故居等，让游客在感受古镇魅力的同时，享受文化盛宴。产业协同方面，乌镇的旅游业与民宿、餐饮、手工艺、会展等产业协同发展。民宿产业以古镇特色为主题，提供个性化的住宿服务；餐饮产业推出了具有地方特色的美食，满足游客的味蕾；手工艺产业传承和发展了乌镇的传统手工艺，如蓝印花布、木雕等；会展产业利用乌镇的独特环境和设施，举办各种大型会议和展览，提升了乌镇的知名度和影响力。品牌建设上，乌镇通过举办乌镇戏剧节、世界互联网大会等大型活动，打造了“文化乌镇”“智慧乌镇”的品牌形象。成为国内外知名的旅游目的地和文化交流平台。人才培育方面，乌镇注重引进和培养专业人才，与高校合作建立了人才培养基地，为产业发展提供了高素质的人才支持。同时，加强对当地居民的培训，提高他们的服务意识和文化素养。政策支持上，浙江省和桐乡市政府出台了一系列政策措施，支持乌镇的文旅融合发展。包括古镇保护政策、旅游产业扶持政策、文化产业发展政策等，为乌镇的发展提供了良好的政策环境。

表 3：国内外文旅融合成功案例对比分析及对巴中的启示

分析维度	法国普罗旺斯	云南丽江	浙江乌镇	对巴中的启示与差异化应用
核心融合模式	“农业+文化+旅游” 以薰衣草种植为核心，将农业景观转化为旅游吸引物，与艺术文化遗	“民族文化+自然景观+休闲度假” 以纳西东巴文化为核心，与雪山、古城等自然和人文景观结合，打造	“古镇保护+文化体验+会展休闲” 在保护古镇风貌的基础上，注入戏剧、互联网等现代文化元素，打造	打造“红色文化+生态康养+民俗体验”复合模式。 切忌单一模仿某一种模式，应充分利用自身“三色”资源，进行差异化组合创新。

分析维度	法国普罗旺斯	云南丽江	浙江乌镇	对巴中的启示与差异化应用
	产深度融合。	休闲度假体验。	文化体验高地与会展平台。	
产业协同路径	一 二 三产深度融合 形成“种植-加工-旅游-销售”的薰衣草全产业链，旅游业与手工业、农业协同效应极强。	旅游与民族手工艺、农业联动 旅游业有效带动银器、木雕等手工艺品销售和乡村旅游发展，但过度商业化也带来一定挑战。	旅游与会展、互联网、文创深度融合 通过乌镇戏剧节、世界互联网大会等顶级IP，带动高端服务业和文创产业发展，产业层级较高。	重点破解“产业联动弱”的短板。 学习其产业链延伸思路（如“红军粮”农产品），而非简单卖门票。需设计具体项目（如红色研学与农产品定制、民俗工艺与文旅商品开发）来实现真正融合。
品牌建设策略	塑造“浪漫、艺术”的全球性品牌形象 通过影视、文学作品等软性传播，成功占领用户心智，品牌溢	“世界文化遗产”品牌驱动 以原真性民族文化为核心吸引力，但后期面临品牌形象单一化和过度商业化的风险。	“文化乌镇”、“智慧乌镇”事件营销 通过举办国际级活动，高效提升品牌知名度和城市形象，实现品牌破圈。	集中打造“红色巴中·诗意山水”超级IP。 避免资源分散宣传。应学习其高端媒体传播（联合央视制作纪录片）和大事件营销（策划“国际红色研学营”）策略，提升品牌高度。

分析维度	法国普罗旺斯	云南丽江	浙江乌镇	对巴中的启示与差异化应用
	价高。			
文化活化方式	<p>艺术与文化节事常态化</p> <p>通过持续举办艺术展览、文化节庆活动，保持文化的活力和吸引力。</p>	<p>原真性保护与商业开发平衡</p> <p>在商业化开发中尽力保留民族文化原真性，但两者之间的平衡难度较大。</p>	<p>传统文化与现代艺术、科技结合</p> <p>用现代方式诠释传统文化（如木心美术馆、互联网大会），赋予古镇新的生命力和吸引力。</p>	<p>数字化、体验化是活化关键。</p> <p>针对巴中民俗文化认知度低（问卷仅 50.68%）的短板，必须学习乌镇的现代科技手段（VR/AR）和普罗旺斯的常态化活动，将静态文化转化为可体验、可消费的产品。</p>
人才与治理机制	<p>专业人才培养体系完善</p> <p>与高校合作培养农业、旅游、文化专业人才，体系健全。</p>	<p>本土人才与外来管理结合</p> <p>依托本土居民传承文化，引入外部专业团队进行运营管理，存在一定文化冲突。</p>	<p>强有力的统一规划与市场化运营</p> <p>由一家主体进行整体规划、开发、运营，管理效率高，执行力强，避免了多头管理。</p>	<p>强化市级统筹与市场化运营。</p> <p>巴中需学习乌镇的“统一规划、市场化运营”经验，强化“文旅融合发展领导小组”的实体化运作与授权，破解资源分散、多头管理难题。实施“引进高端运营人才”与“培育本土工匠”相结合的策略。</p>

启示与应用：巴中不能简单照搬其模式，（1）差异化定位：普罗旺斯的浪漫、丽江的风情、乌镇的精致均已成名，巴中应坚守红色、生态、秦巴民俗的核心特色，避免同质化竞争。（2）阶段化推进：上述案例历经多年发展，巴中需尊重客观规律，近期应聚焦核心 IP 打造与基础设施完善，中长期再谋求全域全产业融合。（3）治理创新：学习乌镇“统一规划、市场化运营”的经验，破解巴中当前可能存在的多头管理、资源分散问题，建议强化“文旅融合发展领导小组”的实体化运作与授权。

## （二）巴中实际情况对比

### 1. 优势分析

巴中拥有丰富的文旅资源，具有很大的发展潜力。红色文化资源；巴中是川陕革命根据地的中心，拥有大量的红色文化遗址和遗迹，如川陕革命根据地博物馆、红军烈士陵园等，红色文化底蕴深厚。生态资源；巴中地处四川东北部，气候宜人，自然景观优美，有光雾山、诺水河等国家级风景名胜区，森林覆盖率高，生态环境良好。民俗文化资源；巴中拥有丰富的民俗文化，如巴山背二哥、翻山饺子等非物质文化遗产，以及独特的巴人文化、客家文化等，民俗文化特色鲜明。

### 2. 差距分析

在文旅融合模式创新方面，巴中目前的文旅融合模式相对单一，主要以观光旅游为主，缺乏深度的文化体验和特色的融合模式，对文化资源的挖掘和利用不够充分。产业协同发展方面，巴中旅游产业与其他产业的融合程度不高，产业链条不够完整，旅游对相关产业的带动作用不够明显，产业协同效应尚未充分发挥。品牌建设方面，巴中虽然拥有丰富的文旅资源，但品牌知名度和影响力较低，缺乏具有全国乃至全球影响力的文旅品牌，品牌宣传和推广力度不够。人才培育方面，巴中旅游和文化产业的专业人才相对匮乏，人才培养体系不够完善，难以满足文旅融合发展的需求。政策支持方面，虽然政府出台了一些支持文旅产业发展的政策，但政策的针对性和实效性有待提高，政策支持力度还需进一步加大。

### **(三) 经验借鉴与启示提炼**

#### **1. 创新文旅融合模式**

借鉴法国普罗旺斯“农业 + 文化 + 旅游”的复合型模式和丽江“民族文化 + 自然景观 + 休闲度假”的模式，结合巴中丰富的红色文化、生态资源和民俗文化，打造具有巴中特色的文旅融合模式。例如，开发“红色文化 + 生态旅游 + 民俗体验”的综合旅游产品，将红色文化教育、生态休闲度假和民俗文化体验有机结合起来，提高游客的参与度和体验感。

#### **2. 加强产业协同发展**

学习浙江乌镇和日本京都的产业协同经验，加强旅游产业与农业、文化、手工业、制造业、服务业等产业的深度融合。推动农业与旅游结合，发展乡村旅游、农业观光旅游和特色农产品采摘体验游；促进文化产业与旅游结合，开发文化创意产品和文化体验项目；加强手工业与旅游结合，打造具有巴中特色的手工艺品品牌；完善旅游服务体系，提升餐饮、住宿、交通等服务业的质量和水平，形成完整的产业链条，实现产业协同发展。

#### **3. 强化品牌建设**

参考普罗旺斯和丽江的品牌建设经验，突出巴中的特色文化和资源，打造具有影响力的文旅品牌。加强品牌策划和宣传推广，利用新媒体、影视作品、文化节事活动等多种渠道，宣传巴中的红色文化、生态景观和民俗文化，提升品牌知名度和美誉度。例如，举办巴中文旅节、红色文化研讨会等活动，吸引更多的游客和关注。

#### **4. 加大人才培育力度**

借鉴日本京都和浙江乌镇的人才培育模式，加强与高校和职业院校的合作，建立文旅人才培养基地，开设旅游管理、文化创意、红色文化教育等相关专业课程，培养高素质的专业人才。同时，注重本土人才的培养，开展技能培训、创业扶持等活动，提高当地居民的就业能力和服务水平，为文旅融合发展提供人才保障。

## 5. 完善政策支持体系

学习法国和日本的政策支持经验，结合巴中实际情况，制定和完善促进文旅融合发展的政策措施。加大财政投入，支持文旅基础设施建设、文化遗产保护和旅游景区开发；出台税收优惠、土地供应等政策，鼓励企业和社会资本参与文旅产业发展；建立健全文旅产业发展规划和管理机制，加强对文旅市场的监管，营造良好的发展环境。

## 七、结论与展望

### （一）研究结论总结

#### 1. 文旅资源评估：优势突出与潜力待挖并存

巴中拥有“三色融合”的独特资源禀赋——以川陕革命根据地为代表的红色文化资源、以光雾山—诺水河为核心的生态自然资源、以巴人文文化为特色的民俗文化资源，构成文旅融合的核心竞争力。但资源开发存在“碎片化利用”“体验形式单一”“产业链条短”等问题，红色文化的教育价值、生态资源的康养价值、民俗文化的体验价值尚未充分转化为经济动能。

#### 2. 现状问题剖析：多维瓶颈制约融合深度

通过 SWOT 分析发现，巴中文旅融合面临四大核心挑战：

（1）模式创新不足：以观光为主的传统旅游占比高，沉浸式体验、主题度假、文创开发等新业态匮乏；（2）产业协同薄弱：旅游与农业、手工业、制造业的联动停留在初级阶段，缺乏“旅游+X”的深度融合产品（如红色研学与农产品定制、民俗工艺与文旅商品开发）；（3）品牌影响力有限：资源知名度与市场吸引力不匹配，“川陕苏区首府”“中国红叶之乡”等 IP 尚未形成全国性品牌效应；（4）要素支撑不足：专业人才缺口大（尤其文旅策划、运营管理领域），政策落地效率与资金整合能力有待提升。

#### 3. 理论基础构建：“三维驱动”理论框架赋能实践

研究构建了“资源整合—产业协同—价值创新”三维驱动模型：（1）资源层：通过文化解构（如红色故事场景化、民俗技艺活态化）与生态赋能（如森林康养、碳中和旅游）激

活存量资源；（2）产业层：以“文旅+”为纽带，推动“红色教育+研学旅行”“生态观光+乡村旅游”“民俗体验+文创消费”等跨界融合，延伸产业链；（3）价值层：借助品牌塑造（差异化定位）、技术赋能（数字文旅、智慧景区）、空间重构（全域旅游布局）实现价值链升级，形成“资源开发—产业融合—价值增值”的闭环逻辑。

#### 4. 实践路径探索：五大核心策略破解发展困境

基于理论框架与问题导向，提出“五位一体”实践路径：

（1）空间优化：构建“一核引领（中心城区文旅集聚区）、两带联动（米仓山生态文旅带、大巴山红色文旅带）、全域协同”的空间格局，破解区域发展不均衡问题；（2）产品创新：开发“红色沉浸体验”（如红军长征微场景互动）、“生态康养度假”（如光雾山森林疗愈基地）、“民俗文化IP”（如巴山非遗工坊集群）等复合型产品，满足多元化需求；（3）产业协同：建立“文旅+农业”（特色农产品伴手礼开发）、“文旅+工业”（巴中产线观光与定制体验）、“文旅+数字”（AR红色文旅地图、元宇宙民俗剧场）的深度融合机制，培育新业态；

（4）品牌赋能：通过“顶层定位+多维传播”打造“红色巴中·诗意山水”超级IP，借助短视频营销、影视剧植入、国际文旅博览会等渠道提升影响力；（5）要素保障：实施“人才强旅”计划（与高校共建文旅产业学院）、“政策护航”工程（设立文旅融合专项资金）、“基建提升”行动（完善景区交通网与智慧化设施），夯实发展根基。

### （二）未来发展展望

#### 1. 趋势预测：文旅融合进入“价值升级”新阶段

体验深度化：从“观光打卡”转向“沉浸叙事”，红色文旅将融入情景模拟、互动演艺（如“重走长征路”沉浸式剧场），民俗文旅将开发“技艺传承+生活方式”体验（如巴人农耕文化季）；产业数字化：5G、AI、区块链技术加速应用，催生“数字孪生景区”“虚拟文旅代言人”“文旅NFT产品”，推动线上线下融合（如红色文化元宇宙体验馆）；生态产业化：依托光雾山

世界地质公园、大熊猫国家公园南麓等生态本底，探索“生态碳汇 + 文旅消费”模式，开发碳中和主题旅游线路，对接“双碳”战略；区域协同化：融入“川陕革命老区振兴”“成渝地区双城经济圈”战略，与西安、重庆、成都等地共建“红色旅游联盟”“秦巴生态旅游圈”，实现资源共享、客源互送。

## 2. 深化研究与实践建议

### （1）研究层面：强化“问题导向”与“交叉融合”

数据驱动研究：引入文旅大数据（游客行为分析、舆情监测），精准评估产品效果与市场需求，为动态调整策略提供依据；跨学科视角：融合经济学、社会学、环境科学等学科，研究文旅融合对乡村振兴、城乡一体化的带动效应，探索“文旅 + 共同富裕”的巴中模式；长期跟踪评估：建立文旅融合发展指标体系（如产业贡献度、游客满意度、生态影响度），开展阶段性效果评估，形成“实践 — 反馈 — 优化”的迭代机制。

### （2）实践层面：聚焦“创新突破”与“长效机制”

政策创新：出台《巴中市文旅融合发展专项规划（2025-2035）》，设立“文旅融合创新实验区”，试点“政策包”（如土地弹性供给、税收优惠“一企一策”），降低市场主体准入门槛；技术赋能：建设“巴中文旅大脑”数字化平台，整合景区管理、游客服务、营销推广等功能，开发“一部手机游巴中”智慧系统，提升服务效率与游客体验；人才培育：实施“巴中文旅英才计划”，重点引进策划设计、运营管理、数字技术等领域高端人才，同时开展“本土工匠培育工程”，建立非遗传承人、乡村旅游创客等人才库；品牌破圈：借势“一带一路”“长江经济带”等国家战略，策划“红色巴中·国际研学营”“秦巴生态文化周”等国际级活动，联合央视、BBC 等媒体制作专题纪录片，推动巴中文旅“走出去”。

## 3. 聚焦阶段化实施与精准发力

（1）短期（2025-2026 年）：夯实基础与试点突破。重点任务：完成“巴中文旅数字资源库”建设；打造 1-2 条标杆性红



色沉浸式体验线路；推出“巴山民宿”区域公共品牌；制定《文旅融合人才培养纲要》。评估指标：游客满意度提升至 80%以上，文化体验消费占比提升至 45%。

（2）中期（2027-2030 年）：深化融合与品牌树立重点任务：全面建成“一核三带”产业集聚区；“文旅+”新业态对 GDP 贡献率显著提升；成功举办具有全国影响力的文旅节会（如秦巴生态文化周）。评估指标：文旅产业增加值占 GDP 比重超过 25%，省外游客占比稳定在 40%以上。

（3）长期（2031 年以后）：系统创新与可持续发展。重点任务：形成全国知名的文旅融合“巴中模式”；文旅产业成为区域经济绿色低碳转型的核心引擎；建成国际红色文化与生态康养旅游目的地。评估指标：文旅融合带动城乡居民收入差距持续缩小，游客重游率超过 50%。

#### 4. 研究价值与前瞻意义

本研究不仅为巴中当下的文旅融合提供实操路径，更致力于探索革命老区、生态保护区、民俗富集区“三位一体”的特色发展模式，为同类地区提供可复制的经验参考。未来，随着“后疫情时代”文旅消费升级、国家对革命老区支持力度加大，巴中需以“资源活化”为核心、以“创新驱动”为引擎，在保护中开发、在融合中升级，真正实现“以文塑旅、以旅彰文”，将文旅产业打造成经济转型的新支柱、城市形象的新名片。

#### 参考文献

- [1] 中国共产党第二十次全国代表大会报告 [R]. 北京：人民出版社，2022.
- [2] 国务院办公厅。关于进一步培育新增长点繁荣文化和旅游消费的若干措施 [Z]. 2025-01.
- [3] 文化和旅游部，国家发展和改革委员会。“十四五”旅游业发展规划 [Z]. 2021-06.
- [4] 文化和旅游部。关于推动文化和旅游深度融合发展的指导意见 [Z]. 2023-02.
- [5] 中共四川省委。关于推进文化和旅游深度融合发展做大做强文化旅游业的决定 [Z]. 2025-06.
- [6] 巴中市人民政府。巴中市促进文化体育旅游产业发展扶持奖励措施 [Z]. 2024-09.
- [7] 巴中市人民政府。巴中市打造“四龛福城”文旅品牌三年行动计划（2025-2027 年）[Z]. 2025-03.
- [8] 巴中市人大常委会。巴中市全域旅游促进条例（草案）[Z]. 2023-12.
- [9] 巴中市人大常委会。巴中市红军文物保护条例 [Z]. 2023-09.
- [10] 巴中市人民政府。巴中市文化和旅游发展“十四五”规划 [Z]. 2021-10.

- [11] 巴中市人民政府。巴中市 2024 年国民经济和社会发展统计公报 [R]. 2025-03.
- [12] 巴中市文化广播电视和旅游局。巴中市文旅产业年度发展报告(2020-2024) [R]. 2025-01.
- [13] 巴中市文化广播电视和旅游局。光雾山旅游区运营数据报告(2020-2024) [R]. 2025-02.
- [14] 通江县人民政府。诺水河景区发展年度报告(2020-2024) [R]. 2025-01.
- [15] 南江县人民政府。南江通用机场与低空文旅发展规划报告 [R]. 2025-02.
- [16] 厉无畏,王慧敏。产业融合与文化创意产业发展 [J]. 科学学研究,2009,27 (02):165-170.
- [17] [美] B·约瑟夫·派恩,詹姆斯·H·吉尔摩。体验经济 [M]. 夏业良,鲁炜,译。北京:机械工业出版社,2018.
- [18] 巴中市文旅融合研究课题组。巴中市文旅融合现状与影响问卷深度分析报告 [R]. 2024-11.
- [19] 张辉,岳燕祥。文化旅游经济系统的构建与运行机制研究 [J]. 旅游学刊,2012,27 (03):20-27.
- [20] 四川省社会科学院。大巴山文旅协同发展带建设研究报告 [R]. 2025-04.
- [21] 文旅部资源开发司。全国革命老区红色文旅融合发展典型案例汇编 [R]. 2024-12.
- [22] 浙江乌镇旅游股份有限公司。乌镇古镇保护与文旅融合运营实践报告 [R]. 2024-10.
- [23] 云南省社会科学院。丽江民族文化与旅游深度融合发展研究 [J]. 云南社会科学,2023 (04):121-128.
- [24] 法国普罗旺斯 - 阿尔卑斯 - 蓝色海岸大区旅游局。普罗旺斯 “农业 + 文化 + 旅游”融合发展白皮书 [R]. 2024-09.

附件：1. 问卷调查

巴中文旅融合现状与影响问卷

分析维度	具体指标	核心数据
样本特征	年龄分布	18-30 岁占 82.51%，31-45 岁占 13.45%，46 岁以上合计 4.04%
	职业构成	学生占 74.44%，机关事业单位人员占 8.97%，企业员工占 10.76%
	地域属性	非本地居民占 73.99%，本地居民占 21.08%
文旅资源认知	红色文化（川陕苏区等）	非常了解 + 比较了解占 60.09%，完全不了解占 5.38%
	民俗文化（皮影、背二哥等）	非常了解 + 比较了解占 50.68%，完全不了解占 11.21%
	自然景观（米仓山等）	非常了解 + 比较了解占 53.36%，完全不了解占 8.97%
文旅融合体验	活动参与率	经常参加（≥3 次 / 年）占 9.42%，偶尔参加（1-2 次 / 年）占 47.98%，从未参加占 42.6%
	活动满意度	非常满意 + 比较满意占 69.51%，一般占 29.6%，负面评价合计 1%
	主要改进方向（多选）	活动内容丰富度（67.26%）、旅游设施配套（65.02%）、活动组织与宣传（64.13%）
经济影响	经济带动作用认可度	有明显 / 一定带动作用占 82.96%，无明显带动占 1.35%
	核心带动方向（多选）	增加旅游收入（81.61%）、带动相关产业（73.09%）、创造就业（71.3%）
	产业规模与效益评价	规模中等、效益一般（40.36%），规模较大、效益良好（34.53%）
发展期望与消费行为	期望开发的特色资源（多选）	红色文化（56.95%）、自然景观文化（29.6%）、民俗文化（17.04%）
	数字经济重要性	非常重要 + 比较重要占 91.93%，无人认为不太重要
	消费水平	200-500 元（44.84%）、200 元以下（32.29%），1000 元以上占 5.38%
	消费结构（多选）	交通住宿（78.92%）、餐饮购物（74.89%）、门票（69.06%）、文化体验（36.32%）

2. 问卷结论

巴中市文旅融合现状与影响问卷深度分析报告

一、样本特征分析

本次问卷有效填写人次为 223 人，样本结构呈现以下特点：

年龄分布：以年轻人为主，18-30 岁群体占比高达 82.51%，31-45 岁占 13.45%，46 岁以上合计仅 4.04%，反映受访者对文旅活动的关注与年轻群体关联性更强。

职业构成：学生占比 74.44%，机关事业单位人员（8.97%）、企业员工（10.76%）占比相对较低，退休人员仅 0.9%，样本职业结构偏向年轻消费群体。地域属性：非本地居民占 73.99%，本地居民仅 21.08%，且外来者中 “偶尔来（每年 1-2 次）”

是主要频率，说明样本对巴中文旅的认知更多基于短期体验，本地长期居民视角占比有限。

## 二、文旅资源认知：基础认知较广，但深度不足

受访者对巴中三类核心文旅资源的认知存在差异：

红色文化（如川陕苏区）认知度最高，“非常了解 + 比较了解”占 60.09%，但仍有 34.53% 仅“稍有耳闻”；自然景观（如米仓山）认知度中等，“非常了解 + 比较了解”占 53.36%，8.97% 完全不了解；民俗文化（如巴中皮影、巴山背二哥）认知度最低，“非常了解 + 比较了解”仅占 50.68%，11.21% 完全不了解，近四成（38.12%）仅“稍有耳闻”。整体而言，巴中各类文旅资源的深度传播与认知渗透仍需加强，尤其民俗文化是明显短板。

## 三、文旅融合体验：参与率低，满意度中等，改进需求集中

参与率不足：仅 9.42% “经常参加” 文旅融合活动（如红色主题游、民俗文化节），42.6% “从未参加”，活动吸引力或宣传触达存在明显不足；

满意度中等偏上：参与过的受访者中，69.51%（非常满意 31.84%+ 比较满意 37.67%）给予正面评价，但 29.6% 认为“一般”，负面评价极少（合计 1%）；

核心改进方向：67.26% 认为需提升“活动内容丰富度”，65.02% 关注“旅游设施配套”，64.13% 强调“活动组织与宣传”，49.33% 希望深化“文化内涵挖掘与呈现”，反映出活动形式、基础设施与文化深度是当前主要痛点。

## 四、经济影响：带动作用获广泛认可，但规模与效益待提升

经济带动共识显著：82.96% 的受访者认为文旅融合对本地经济有“明显带动”（35.43%）或“一定带动”（47.53%），仅 1.35% 认为“无明显带动”；

带动体现集中：主要体现在“增加旅游收入”（81.61%）、“带动餐饮住宿等相关产业”（73.09%）、“创造就业机会”（71.3%）及“提升城市知名度”（67.71%）；

产业评价偏中等：40.36% 认为“规模中等，效益一般”，34.53% 认为“规模较大，效益良好”，14.8% 认为“规模较小，效益待提高”，10.31% “不太了解”，显示产业仍处于中等发展阶段，规模与效益均有提升空间。

## 五、发展期望与消费行为：红色文化为核心，数字化需求强烈，消费结构待优化

特色开发优先级：56.95% 希望加强“红色文化”开发，29.6% 关注“自然景观文化”，仅 17.04% 提及“民俗文化”，红色文化作为核心 IP 的地位明确；

数字化需求迫切：91.93% 认为数字经济（互联网、大数据等）“非常重要”（60.99%）或“比较重要”（30.94%），无人认为“不太重要”，数字化已成为文旅创新的

核心诉求；

消费特征：以中低消费为主（200 元以下 + 200-500 元合计 77.13%），高消费（1000 元以上）仅 5.38%；消费结构集中于 “交通住宿”（78.92%）、“餐饮购物”（74.89%）等基础项目，“文化体验活动” 消费占比仅 36.32%，高附加值文化消费供给不足。

