

附件 2

巴中市哲学社会科学规划项目 结项申请书

立 项 编 号 BZ25YB023

项 目 类 别	一般课题
一、自然科学类	
(一)数学	
1.基础数学	
2.应用数学	
(二)物理学	
1.理论物理	
2.实验物理	
(三)化学	
1.无机化学	
2.有机化学	
3.分析化学	
4.生物化学	
(四)天文学	
1.天体物理学	
2.宇宙学	
(五)地球科学	
1.地质学	
2.气象学	
3.海洋学	
4.环境科学	
(六)生命科学	
1.植物学	
2.动物学	
3.微生物学	
4.分子生物学	
5.细胞生物学	
6.发育生物学	
7.神经生物学	
8.免疫学	
9.遗传学	
10.进化生物学	
11.生态学	
12.系统生物学	
13.生物医学工程	
14.生物工程	
15.农业工程	
16.林业工程	
17.水利工程	
18.机械工程	
19.电气工程	
20.计算机科学与技术	
21.信息科学与工程	
22.材料科学与工程	
23.能源科学与工程	
24.交通运输工程	
25.建筑与土木工程	
26.环境科学与工程	
27.安全科学与工程	
28.管理科学与工程	
29.工商管理	
30.公共管理	
31.教育科学	
32.人文社会科学	
33.哲学	
34.历史学	
35.文学	
36.艺术学	
37.法学	
38.政治学	
39.社会学	
40.人类学	
41.民族学	
42.宗教学	
43.宗教史	
44.宗教哲学	
45.宗教社会学	
46.宗教心理学	
47.宗教伦理学	
48.宗教文化研究	
49.宗教与现代社会	
50.宗教与国际关系	
51.宗教与外交	
52.宗教与法律	
53.宗教与经济	
54.宗教与健康	
55.宗教与体育	
56.宗教与旅游	
57.宗教与传媒	
58.宗教与网络	
59.宗教与未来	
60.其他	

项 目 名 称 乡村振兴背景下川东北地区小学语文乡土课程资源的创造性转化研究

项目负责人 汤兴蓉

所 在 单 位 平昌县实验小学

填 表 日 期 2025 年 10 月

巴中市社会科学界联合会 制

2025 年 3 月

声 明

本研究成果不存在知识产权争议；巴中市社会科学界联合会享有推广应用本成果的权利，但保留作者的署名权。特此声明。

成果是否涉及敏感问题或其他不宜公开出版的内容：是☐ 否☒

成果是否涉密： 是☐ 否☒

项目负责人（签字）

年 月 日

填 表 说 明

一、本表适用于巴中市社科年度规划项目、专项项目等结项申请。

二、认真如实填写表内栏目，凡选择性栏目请在选项上打“√”。课题申报信息无变更情况的可不填写《项目变更情况数据表》。

三、本《结项申请书》报送 2 份（A3 纸双面印制，中缝装订），并附最终成果打印稿（正文格式要求：主标题 2 号方正小标宋简体，其中一级标题 3 号方正黑体-GBK，二级标题 3 号方正楷体-GBK，三级标题 3 号方正仿宋-GBK 加粗，正文 3 号方正仿宋-GBK）。

四、所有结项材料须经所在单位审核并签署意见。县（区）申报者报送所在县（区）社科联审核后统一报送至市社科联，其他申报者可直接报送市社科联。

一、项目变更情况数据表

立项项目名称		乡村振兴背景下川东北地区小学语文乡土课程资源的创造性转化研究						
结项成果名称		乡村振兴背景下川东北地区小学语文乡土课程资源的创造性转化研究报告						
是否变更		A、是 ⑤ 否		变更的内容		无		
原计划成果形式		研究报告		现成果形式		研究报告		
原计划完成时间		2025 年 12 月 1 日		实际完成时间		2025 年 10 月 15 日		
项目负责人及参与人员变更情况								
原 负 责 人	姓 名	汤兴蓉	性 别	女	民 族	汉	出生日期	1977 年 9 月
	所在单位	平昌县实验小学			行政职务	教师	专业职务	一级教师
	通讯地址	平昌县新平街东段 31 号				联系电话	13678271718	
现 负 责 人	姓 名		性 别		民 族		出生日期	年 月
	所在单位				行政职务		专业职务	
	通讯地址					联系电话		
原 参 与	姓 名	单 位			职 称	联系电话		
	李仕梅	平昌县实验小学			一级教师	13778781970		
	杜媛媛	平昌县实验小学			二级教师	17883265834		

人 员	刘琳	平昌县实验小学	一级教师	18382852888
	程雪萍	平昌县实验小学	二级教师	15282799520
现 参 与 人 员	姓 名	单 位	职 称	联系电话

二、申请人所在单位审核意见

经过我单位审核，确定：

- 1.该研究的成果无政治导向问题或其他不宜公开出版的内容；
- 2.最终结果的内容质量符合预期研究目标。

签 章
年 月 日

三、县（区）社科联意见

（审核事项:1.成果有无意识形态问题；2.是否同意结项。）

单位（公章）：

负责人签字：

年 月 日

四、专家鉴定意见

(请在对应意见栏划“√”)

1.成果有无意识形态方面问题： 有 ☐ 否 ☐

2.是否同意结项：是 ☐ 否 ☐

3.鉴定等级：优秀 ☐ 良好 ☐ 合格 ☐

主审专家签字：

年 月 日

五、市社科联审核意见

单位（公章）:

年 月 日

乡村振兴背景下川东北地区小学语文乡土课程资源的创造性转化研究

结题报告

课题组全体成员

摘要：本文以乡村振兴战略为宏观背景来关注川东北地区语文教育地方性特点和文化资源的转化利用问题。对区域乡土文化资源类型进行整理，融合红色文化、非物质文化遗产传承及生态文化三方面的语文课程素材，创建具有地域特点的乡土语文课程资源系统。研究在方法上采用混合研究路径，定量调查与质性访谈并用，知识图谱算法及人工智能语音合成技术也被采纳，从而做到对课程资源实施数字化加工和推送。以巴中为中心辐射达州、广元、南充十二所乡镇小学对乡土语文课程的开

发与实施研究。研究结果提出了物态、活态、数字化三重转化模式，并构建了川东北乡土语文课程资源开发系统的框架以及可以复制与推广的教学模型。此研究不但给川东北地区小学语文课程改革给予了操作途径，而且给达成文化传承和教育现代化的协同发展赋予了理论支撑。

关键词：川东北；乡土语文；课程资源；创造性转化

乡村振兴战略全面实施,教育资源配置与地方文化传承的融合成为基础教育改革的重要课题。川东北地区属于革命老区和巴蜀文化的交界地带，历史文化积淀深沉，民间风俗众多，并且保存着许多可以用于教学的本土语文课程资源。但是长期以来，基础教育课程体系的内容设置过于依靠国家统编教材，本地文化资源不能很好地融入到课堂教学中，造成小学语文教学内容单一、学生地方文化意识缺乏、教学活动脱离学生的生活经验。

教育部《义务教育语文课程标准（2022年版）》提倡“多元）、生活化”的课程资源，而把区域课程资源创造性转化作为达到育人的关键途径。川东北地区语文教育面临的一些问题，反映了城乡教育资源分配不平衡的结构问题，也体现出了文化传承方式出现断裂。区域语文教学要想在新时代的语文教育体系中拥有独到的价值，必须建立起乡土文化语境下的课程开发体系，在此基础上让课堂学习还原真实的生活、语言表达融入当地的土壤。

本研究以“资源—学习—转化”为逻辑主线，在乡村振兴

的大背景之下，主要探究怎样挖掘、筛选和重组地方文化资源来形成一个持续的课程供给系统。研究的目标就是建构起具有地域文化特点的语文课程资源开发模式，使红色文化、非物质文化遗产以及生态文明相融合而得到转化，在课堂教学过程中产生出科学合理的评价及回馈制度。

研究目的在于从理论上回应当下的乡土语文教育存在的结构性失衡的问题，也在实践中尝试用技术的方法来解决资源整合以及传播方面存在的缺陷，并试图让农村小学的语文教学走向资源创新。从更宽泛的角度来看，川东北乡土语文课程资源系统的开掘不但是地方教育生态环境重构之举，而且也体现了文化自信的教育行为。

一、研究背景与理论基础

（一）乡村振兴战略与教育现代化的关联性研究

乡村振兴的主要目的就是实现经济、文化和社会结构的全面发展，教育现代化成为推进此战略的关键支点。教育是社会再生产的重要一环，它决定着乡村振兴的可持续性。从国家角度看，提出了“产业兴旺、生态宜居、乡风文明、治理有效、生活富裕”这五大总体要求，“乡风文明”和“人才振兴”存在紧密联系，而这两者又依靠教育体系重构来实现。语文教育属于基础教育的关键课程，其对于文化认同，价值形成以及语言能力构建有着不可替代的意义。

川东北地处秦巴山区腹地，有封闭和独特的一面。很长一段时期以来，农村教育在资源配置、课程建设和师资培训上都处在一个弱者地位，单一的课程设置和功利的教学目标把乡村学生文化根基一点一点磨平。乡村振兴战略的出现，给基础教育带来了重塑的机会，语文课程如果能够有效地融合乡土文化资源，就能做到语言教育和文化传承相统一，并且有助于城乡教育均衡发展，为地方文化复兴增添新的动力。

教育现代化不是教育方式和工具的改变，而是一种观念上的更新。课程体系的本土化、开放化就是现代教育对地方文化的自觉回应。乡村教育借由语文课程的再造，可在学生心中塑造文化认同的共同体，加强他们对地方语言、故事以及传统的感知，在精神上构筑起乡村振兴的文化根基。语文课程资源的开发转化因而成为了乡村振兴和教育现代化交汇处，它是实现教育公平的现实手段，又是保持文化传承的战略之举。

（二）语文课程资源的理论演进

语文课程资源的概念从封闭到开放，从静态到动态。早期的语文教育把语文教材看成是唯一的中心，教师和学生进行语文教学活动只能围绕课文来理解和讲述。这一时期的教学模式强调传授语言知识，忽视了语言与生活经验之间的关系。新课程改革以后，课程资源被重新界定为所有能够促进学生学习的一切教育性因素的总称，其中包含了文本、环境、人物、文化及各种技术媒介等要素。课程资源内涵扩大，由教材中心发展到

资源整合。

在这个过程中，语文课程资源被分为校内资源和校外资源、显性资源和隐性资源。校内的有教材、教辅、课堂生成的资源，校外的有地方文化、社会实践活动场所、自然环境。显性资源是指可以直接被使用的物质、文本等，而隐性资源是指文化氛围、语言情感以及地方知识结构。当前语文课程的发展趋向，已由“知识内容传授”转向了“文化经验产生”，以求达成语言学习与文化认知的相辅相成。

这种理论演进折射出教育目的的深层次转变，语文课程不再只是语言知识的教学，而是引领学生认识世界、理解文化并表达思想的一种综合性的学习场所。于是课程资源的开发要遵照动态整合原则，在承认教材体系的前提下，引进地方文化，民俗传统以及生态经验，让语文课变成生活世界和文化空间的衔接过程。

（三）本研究的理论依据

本研究以文化生态学、以课程资源整合理论和知识图谱算法模型为基础进行研究，得出多个方面研究思路。文化生态学理论关注文化与环境、教育的共生，提出教育活动应该置身于地方文化生态系统之中，经由教育实践达成文化的再生适应。在对川东北语文课程资源的开发中利用这个理论可以体现出语言、地域、文化三者之间相互作用的机制，并且能让课程内容呈现出区域性的知识和生态价值相融合的特点。

课程资源整合理论给教育内容提供了一种结构性和系统性的理论依据，它认为应当把学生、教材、老师的经验、当地的文化以及现代技术资源整合在一起作为一个教育体系，并通过整合这些具有不同来源和性质的资源来构建一个分层次、互为补充的课程体系。整合并不只是简单的相加，而是借助于教育目标和教学情境之间的协调来实现资源的有机融合。本研究以该理论为指导，在此之上构造出了“挖掘-转化-评价”三个步骤组成的语文课程资源开发模式，并且从两个方面入手使课程资源既拥有开放性结构，又具备生成性功能。

知识图谱算法模型的应用给乡土语文课程资源数字化提供了技术上的解决方法。通过该模型可以建立起语义关联的网络，将散落各处的文本、影像、音频资料联系起来，进行语义检索并完成智能推送。基于算法的资源组织提升了语文课程资源的可用性，也给教师和学生提供了精准匹配的学习材料，扩大了语文教学的数字边界。文化生态学的整体观、课程整合的系统性、算法模型的智能化是本研究的理论支架，它们共同给川东北乡土语文课程资源创造性转化形成了坚实的根基。

二、国内外研究现状

（一）国外研究进展

国外语言课程资源研究核心趋势有两个方面：课程资源的数字化和智能化；教学内容的地方化以及跨文化的融合。从教育技术角度来看，知识图谱、相似度算法被引进之后，使得语

言类课程资源的推荐及配对走向了精准化发展阶段。HaoliLu和XiancuiLi提出了一种基于知识图谱的语文课程资源推送模型，在建立课程资源的知识网络时确定了资源数据之间的密度、依存关系，并利用最小距离和余弦距离的方法来计算两组资源间的相似度，实现了双向推送与高效匹配。这种方法提高了语文课程资源的使用效率，降低了语文课程资源的重复推送问题，为语文课程资源数字化提供了新范式^[1]。

XiancuiLi和HaoliLu继续在协同过滤、推荐算法方面进行研究，提出了基于TF-IDF权重计算以及Pearson相似性算法的协同推荐方法。该机制从学生在线学习时长、行为特征来建立资源相似度矩阵，实现课程资源个性化精准推荐。研究发现，该模型推荐准确率大于95%，极大地提升了资源推送速度，给语文教育数字化平台给予技术支撑^[2]。

在教学内容融合、资源整合上，YaoHuang注重多媒体教学资源整合于小学语文课程。通过场景化、交互性的资源配置策略可以弥补小学语文教学过程中选材错误和教师培训缺失这两个问题。有研究表明，资源整合要遵照“教学内容与资源精准对接、学习支持个性发展、课堂设计互动性”原则，进而做到语文教学内容与媒介技术共生^[3]。

ErinE.H.Austin提出了“全球课堂”的概念，在此之下要将语言教学置于文化的语境中去设计课程资源体系。它认为课程资源开发应该考虑本地文化认同以及全球化交流能力，并利用

数字平台及网络学习社群来实现多元文化共建共享。该思想促进了语言课由本本地区教材体系转为国际间合作交流和文化融合的形式，并且语文课程的制定不再受到地域以及语种的局限^[4]。

国际上的研究在课程资源数字化、学习者数据挖掘、教学资源多模态整合以及全球视野的建立这四个方面已经比较成熟了。这些研究给川东北地区乡土语文课程数字化建设提供了技术参考，还为区域内文化资源智能化管理和文化传播跨域发展开拓出新路。

（二）国内研究进展

国内语文课程资源的研究起点比较早，形成了由教材解读到地方文化开发、再到信息化融合的多层次研究体系。黄敬统提出“就地取材”的思想，即语文课程资源开发应从教材和生活实际出发，教师要针对课文题目、背景、主题等可拓展的语文素材，利用本地文化元素提升课堂效率和文化厚度^[5]。

CuiYanan引入了云计算资源调度算法，并提出一个基于服务质量多目标约束下的高校语文课程资源开发模型。通过改良遗传算法融合文字，图片，视频等多种模态数据来达成语文课程资源的智能化分配并实施动态管理。该研究显示云计算技术可以很好地整合传统教育资源和数字化资源，为语文课程资源共享提供技术支持^[6]。

M.Dooly等人关注学生如何在语言课堂中创新地使用技术资

源，认为信息技术的加入改变了学习者与资源之间的关系，使得课程从被动接受走向主动生成^[7]。王艳黎、毕耕则从文化教育的角度出发，提出本土文化资源在大学语文教学中的价值，指出科学梳理地方文化，筛选出优秀文化因子融入课程是培养学生人文素养与家国情怀的重要途径。提出要创建本土文化资源的数据库，推进教材与实践教学相融合的协同创新^[8]。

丰建霞、李燕秋把大众文化带入语文教学研究中来，大众文化的开放性与多样性给语文课程供应了宽广的素材资源，不过也要守住语文性的本体特性。研究认为要以口语交际，阅读，写作这三大主题为核心展开设计，做到大众文化和语文教学相结合，促使课程生活化，个性化^[9]。

NaghmeAghaee等人通过学习支持系统SciPro的研究来说明结构化的电子资源对学生学习过程中支持有效性，提出通过平台提高学生在课程中获得信息的能力和自主性^[10]。BirchElizabeth在语言课堂图像资源的研究里，指出视觉素材是语言表达、文化理解的桥梁，在语文课堂多媒体化教学方面提供新的启发^[11]。

韦美日对广西民族地区的语文课程资源开发做了研究，认为应该依据当地的经济发展文化类型，从农耕文化、民俗活动及语言传统出发创建出富有民族特色的语文课程体系。这个研究表现了地方文化资源和语文教育协同发展成为可能，给川东北地区的乡土课程研究给予了参照^[12]。

国内的研究大都理论与实践并重，但也有研究对象分散、缺少地区特点、资源数字化程度不高这几个问题。小学语文地方化课程研究才刚刚开始，还没有形成系统的地方化资源开发与评价机制，研究主要集中在文化资源的分类、教学策略等方面，对于区域文化如何与课程体系相融合的研究仍然不足。

（三）研究路径的转型与发展趋势

随着课程改革进一步推进，语文课程资源研究也从零散状态转到整体融合的状态上，并且从以前的单一课堂走向现在的公开共享的平台中去。葛春、刘丽伟指出语文课程资源开发的“整合理路”意味着一种新的研究范式已经出现，整合应该以教育目标为核心，在此基础上实现多向度、动态化建构^[13]。吴志武、黄珊珊、葛春认为课程资源的开发不能仅限于课堂教学内，应该利用社会、文化、技术三者的结合来实现教育生态化^[14]。温立三提出语文综合性学习与课程资源开发之间的内在联系，综合学习是课程资源动态生成的一种方式^[15]。吴蔚萍等人认为语文课程资源的开发要顾及教材体系和活动实践，并且让课程资源往体验型、探究型方向转变^{[16][17]}。覃亮生认为课程资源开发应该有创新性、开放性、整合性、实践性等四种特性，可以用来做课程资源评价的标准^[18]。朱先云通过教学实践来说明教师在社会事件背景下课程资源的开发途径，探究课程资源同现实生活的互动关系^[19]。YangLei和YangLiJun提出共同体意识下的课程资源共建、共享、共用模式，注重课程资源的社会化、协

同化方向发展^[20]。

一系列的研究显示语文课程资源开发处于由“分离”到“整合”，由“封闭”到“开放共享”的过渡时期。未来的重点研究方向为建立区域教育文化共同体，并且要达成课程资源共享和持续发展的目标。本研究所处时代背景即为此种发展潮流，从四川省北部地区入手来探索地方性文化同现代化教育技术交融所形成的途径并给出乡村语文教学的具体案例

三、研究设计与方法

（一）研究对象与范围

研究主要选取四川东北部区域，选择巴中市做为代表性样本区，在此基础上延伸到达州、广元、南充三地的乡镇小学，一共涵盖了十二个有代表性的小学。川东北地理形态复杂多样，有平坝农耕村落，也有山地聚居社区，地貌层次丰富，文化形态众多。该地区在语言、民俗、生态、历史记忆等多方面保留着丰富的乡土文化资源，为语文课程地方化的实施提供现实基础。选择的样本学校分布于红色文化集中区、非遗传承区以及生态文明示范区，这样可以比较全面地展现区域教育与文化资源的丰富性。

研究对象包括学校、教师，学生三类主体。从学校层面上来看主要是课程设置、资源整合机制以及信息化条件；从教师层面来说主要涉及语文课程资源意识、开发能力和教学实践情况；从学生层面看，则侧重于文化认同变化、语文学习兴趣变

化及语言表达能力变化。通过对多种样本的交叉研究可以发现教育主体间的关系，也能保证数据来源的多样性和研究结果的真实有效性。

除了对课程资源内容本身的探究之外还涉及了资源开发过程中的机制以及使用后的效果，资源类型包括红色文化的遗迹、方言的口语表达方式、民俗节庆活动以及自然生态景象还有当地创作出来的文学作品。研究不只是对这些资源进行分类整理，也看重其在课堂中教育转化以及持续性应用，而且把数字化手段加入到教学研究进程当中来探究人工智能与知识图谱技术在课程资源开发进程中介入的方式，在地方文化、教育操作和技术革新之间建立起系统联络。

（二）研究思路与框架

研究总体上分为挖掘、转化和评价三个阶段来开展工作，建立川东北乡土语文课程资源开发的整体框架。挖掘阶段关注于文化资源的发现及整理工作，并用文化属性和教育意义来选择文化要素并确定哪些文化因素能进入到语文课堂里。通过田野调查、通过文献分析、口述访谈等方法整理出红色文化记忆、民俗传统、生态叙事，并且将其做成系统的资料目录。

转化阶段是将挖掘出的内容转化为能用于教学的语文课程内容，遵循教育性与地方性相统一的原则，把文化素材“教”出来，设计适合小学生的年龄特点和认知水平的语文学习任务。语文教材中的阅读、可以作为乡土文化融入载体的有写作、口

语交际等模块。通过任务化学习、情境教学与项目学习，将地方文化资源转成课堂活动以及语言训练材料。在这个过程中数字化技术发挥出重要的作用，使用到的AR识别、AI语音合成和多媒体编辑等工具会提高资源展现出来的互动性以及沉浸感。

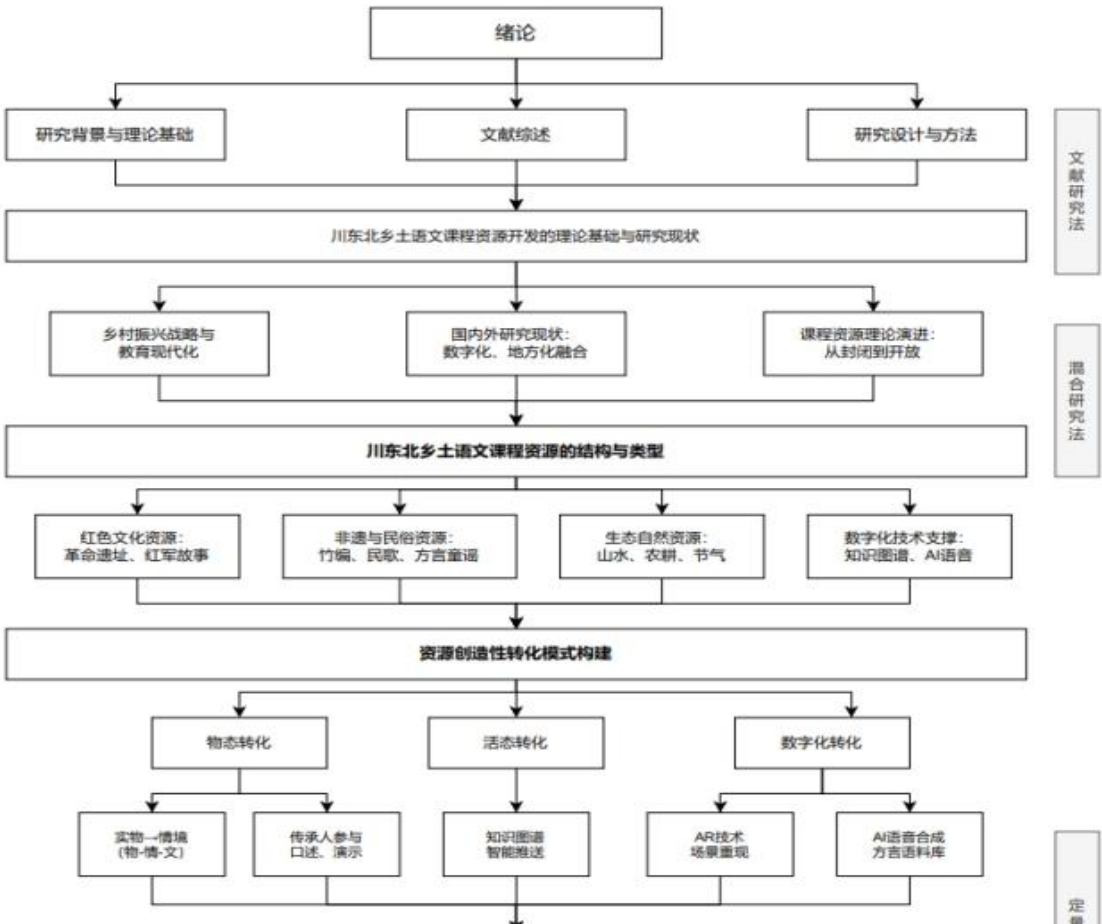
评价阶段是整个研究闭环的一部分，它关注教学效果的同时重视文化传播和社会影响。利用学生问卷、教师反思日记以及课堂观察资料来评判课程资源开发所产生的教育成果和文化意义。研究依据学习兴趣、建立综合评价体系，指标包括语言能力提升、文化认同度等，在这个阶段反馈的结果会反过来修正前面两个阶段所开展的工作，并形成可以持续优化和不断更新的机制。形成了文化资源同教育实践之间相向而行的关系，并且对四川东北部地区的语文教育提出了系统的、能效仿的方法。

（三）研究方法

研究采用混合研究方法，目的在于达成数据间的互相印证以及结论的稳定，在定量研究部分主要依靠问卷调查和数据统计来开展，接受调查的对象为十二所样本学校的在校学生及语文教师。学生问卷关注语文学习兴趣、地方文化认知以及课堂参与度等，总共发出 600 份；教师问卷则考察课程资源开发意识、教学应用以及数字化教学能力，共发出 60 份。问卷数据用 SPSS 软件分析，通过均值比较、信度检验和相关分析等统计方法，使数据结果具有科学性。

质性研究中用到访谈法和课堂观察法。选择代表性学校、老师进行了二十次访谈，访谈内容包括教师对乡土文化教学的理解、课堂使用情况以及资源改进建议。课堂教学观察重点记录了情境创设、学生活动和语言表现等内容，获得第一手的教学生成材料。所有的质性资料采用内容分析的方法来整理、归类，并总结语文课程资源开发过程中的普遍现象以及创新方式。

技术研究部分利用知识图谱算法以及人工智能语音识别技术。知识图谱用资源主题、语义联系和教学功能三个点来构建语文课程资源数据库。算法根据资源间的语义距离来实现资源之间的智能匹配与推送，并给老师提供精准的教学素材推荐。利用AI语音识别技术来实现对地方方言童谣和民间口语历史数据化的收集并做相应的处理工作，并运用声波合成和声律分析来展示出各地区语言的特色之处从而产生可纳入课程体系的音频材料数据库。



四、川东北小学语文乡土课程资源的结构与类型

（一）红色文化资源

川东北地区是中国西南重要的革命老区，红色文化资源非常丰富，在红军长征时期建立了苏区政权的通江、巴中、南江等地留下了丰富的遗址和纪念馆，并流传着许多红色故事及革命诗文。这些资源具备强烈的历史厚度和教育意义，可以给小学语文课供应真实的历史讲述情境，这项研究在对资源开展整理的时候把红色遗址，革命回忆录，地方诗歌，民间传唱歌谣都包含进来当作语文学习的素材内容，经过重新处理文本并重构语境，在阅读与写作过程中学生能感受到信念以及情感的力量。以红军碑林、烈士陵园、红色故事口述史作为基础设计的情境化学习单元，可以使语文学习和情感教育、价值教育相结合，使语言学习成为文化认同和历史记忆的再生产过程。

（二）非遗与民俗文化资源

川东北地区的非遗种类丰富，有竹编、剪纸、民歌、皮影戏、川东北号子以及各种方言童谣。这些资源富含生活气息和审美传统，代表了地域百姓的言语智慧以及创造力。把非遗作为语文教材活态资料加以研究，并用文字描写、口头演绎、创编表现的方法将其导入课堂。例如，在语文阅读教学中加入地方民歌歌词的修辞分析，在写作教学中引导学生描写节庆仪式、民间技艺等场景，在口语交际中使用方言童谣、民俗故事作为表达训练素材。

此类资源的教育价值，也不仅是语言的积累，更是情感的体验与文化的共鸣，把非遗元素变成课堂活动的内容，学生就能体会到地方文化里的语言节奏和叙事结构，在语言学习里培养起审美判断和文化自觉。教师可以在课堂教学中利用非遗项目进行专题教学活动，把课堂变成文化传播的场所。

（三）生态与自然文化资源

川东北地区生态资源类型繁多、山水格局多元、节气农事活动保存完好，是生态文化教育的“天然课堂”。山地梯田、嘉陵江水系、竹林景观、农耕器具是语文课程可利用的自然素材体系，研究在生态文化资源挖掘时，重视语言表达与自然认知的结合，把观察、描述、思辨训练融入阅读与写作教学之中。比如，在阅读教学中引导学生学习地方作家描写山川田园的语言风格，在写作训练中引导学生以节气、农事或动植物为主题

来抒发自己对自然的感受。

生态文化资源的使用，有助于学生建立起对“人地共生”关系的认识，并推动语言学习与环境教育的交融。搜集各地节气谚语、农耕俗语以及生态叙事文本，组成可供教师选择使用的话语素材库，在语言实践中让学生感受到自然规律和生活智慧。此类型的课程资源开发促进了生态教育与语文教学相结合，表现出了文化传承以及可持续发展教育的理念。

五、资源创造性转化模式构建

（一）物态转化

物态转化指的是把实物形态的文化资源经过教学设计变成语言学习的情境，使文化资源从静态变为动态的学习素材。川东北地区的农耕器具、红军遗迹、地方建筑和手工艺品都可以当作语文课的情境载体，课堂里可以让学生看传统犁具或者竹编物件的构造和用途，经由语言描写训练加强观察细微之处的能力。红军纪念遗址、革命文物可以用于叙事写作教学，让学生从实物中感受到历史事件背后的情感温度。

物态转化注重“物—情—文”这个递进的逻辑，就是实物先带来感受然后产生感情，再把这些想法变成文章表达出来。教师在教学中通过展示、通过体验与对话，把学生的视觉经验变成语言的表达，并使语文的学习融入地方文化感性的世界里。从而让语言教育不仅仅只是知识传授过程，也是情感与文化体验生成的过程。

（二）活态转化

活态转化就是关注文化资源在社会生活中持续传承与再现的过程，突出以人为载体的经验和记忆作为文化传播的重心。川东北地区非遗传承人、地方艺人以及乡贤群体属于活态文化资源的重要担当者，通过开发资源来引入文化实践者参与课堂教学当中，开展口述叙述、技艺演示及方言演出等形式，让学生在互动过程中体会语言活力。

活态转化的核心是把“传承活动”转变成“学习事件”，教师以地方节日、民俗故事或者乡土艺术为依托，创建起相关的学习任务，让学生经由采访、扮演、讲述以及写作去体会语言的社会作用。如围绕春节剪纸、端午龙舟、秋收祭谷等主题开展写作与口语活动，让语文学习回归生活。活态资源的注入使得课堂语文教学从文本世界跳出来，在社会文化环境中进行，提升了学生语言运用能力及文化认同度。

（三）数字化转化

数字化转化是实现课程资源可持续发展的重要环节，本文研究以人工智能语音合成、知识图谱建模以及AR识别技术为基础来建立川东北乡土语文课件的数字平台。在方言和童谣语料整理的时候利用AI语音识别技术获取地方语言的音频，并进行分段、韵律辨识、语义注释，生成方言语料库。该语料库既可以用来做课堂教学的听说练习也可以用来作为语音学研究的基础数据。

用知识图谱模型来建立语文课程资源的语义网络，把地方文化作为节点、资源属性与教学功能当作连线，构成可展示出资源结构。老师可以利用系统来查找资源主题、教学环节以及适用的年级，从而得到相关的素材，达到个性化的教学支持。该系统经由对资源间的语义相似度以及教学匹配度加以计算，自动创建出资源推荐的列表内容，并把智能推送功能提供给语文课程设计方面使用。

利用AR技术开发出具有互动性的教学模块，使红色遗址、非遗技艺以及自然景观用三维的形式展示在课堂当中。学生通过扫视课本的照片或者教室中的二维码进入一个虚拟世界，在那里可以重新创造场景和听取解说来完成语言学习的任务，在这样的沉浸之中学习。数字化转化不但扩大了课程资源的时空范围，还使文化记忆实现了多媒体传播。

通过物态、活态与数字化的多层转化，使川东北乡土语文课程资源完成了从地方文化到教学内容的系统迁转，形成了可以推广应用、分享的课程资源。该模式既保持地方文化的独特性，又符合现代教育技术发展的趋势，在语文教育的文化性和创新性之间找到平衡点。

六、数据分析与研究成果

（一）数据采集与样本说明

研究选取川东北地区十二所乡镇小学作为样本单位，共回收学生问卷 600 份、教师问卷 60 份，并收集教师教学日志 20

篇、课堂录像 12 段。问卷以及日志设计主要围绕语文学习兴趣、文化认同度、教学资源使用状况以及课堂反馈等四方面进行，并且希望尽可能完整地体现乡土语文课程资源在实际教学中所产生的效果。学生问卷样本性别比约是 1:1.1，年级分布从二到六年级均有，城乡比例大概为 3:7，可以体现川东北地区乡村基础教育的大致状况。教师样本主要是指一线语文教师，教龄多在 10-25 年之间，既有青年教师，也有在地文化经验丰富、土生土长的本土教师群体。

为了保证数据的科学性和代表性，在样本选择和问卷回收时做信度、效度检验，学生问卷信度系数 0.89，教师问卷信度系数为 0.92，数据一致性较好。经过对开放性问题 and 定量数据的交叉分析，就构成了有关教学资源开发以及课堂实施层面的一些观察维度。教学日志和课堂录像的分析补充了问卷数据的时间维度，为后续的结果解释提供了一定的情境背景。

数据采集过程中也同时记录下老师对于资源平台的运用情况以及学生于数字化学习环境中交互的情形。教师日志里显示绝大多数教师能够主动把地方性文化素材结合上多媒体资源开展教学活动；从学生调研情况来看对方言儿歌、民间故事及红色经典诗歌的教学兴趣要大于对传统课文学习的热情。总体样本稳定性、多样性的保证，使研究结论有效而且能够被广泛应用。

（二）资源使用效果分析

教学实验从实验班和对照班两方面进行纵向比较，分析资源使用对学生的语文学习效果的影响。本实验周期是一个学期，18周。实验班使用乡土语文课程资源以及数字推送平台开展教学工作，而对照班依旧采用传统的课本和普通的教学方式。从数据分析看实验班学生的三个维度学习兴趣、阅读理解与表达能力均有提高。

学习兴趣量表方面，实验班的学生分数从3.26涨到4.38，提高了34%，而对照班只增长了不到10%。阅读理解测试表明，实验班学生文本概括、情感体悟和语境分析这三项的均值提升幅度达18个百分点。提升最为明显的就是学生的写作水平，学生对描写内容以及用方言来表现感情等都有了很大的主动性和创造性。

数字化推送系统在教学中起到的作用也得到了印证，教师使用知识图谱算法搭建的资源库后平均备课时间减少了约28%，课堂上可以更快更准确的找到素材与教学目标相对应。系统能够根据教学主题、年级和学生兴趣自动生成资源推荐清单，让老师用起来更有针对性。学生在平台上使用时，可以通过语音的方式浏览地方故事、方言童谣等形成自己的学习路径。通过平台后台数据可以看到学生使用的次数越多，成绩越高，使用超过20次的学生语文综合平均成绩比均分高出了10分左右。

从资源使用体验看，教师觉得数字化平台直观展示并互动，让课堂参与感提升，讲到地方文化时能激发学生兴趣。部分老

师认为应增加资源更新频率及方言语料标注等提升适配度，从整体看系统使用乡土语文课程资源提高了教学质量与学习成果，数字化推送技术在精准匹配和资源更新过程中起到了关键作用。

（三）教师与学生反馈

从教师访谈中得知，资源开发让教学内容更接近学生的生活经验，课堂氛围更加活跃。大部分老师表示在加入红色故事、方言童谣、民俗节庆等内容后，学生的表达欲望更强了，互动次数也增加了。老师们一般认为乡土语文课程扩大了教学范围，提高了对本土文化认识及自身学习的积极性。有些教师在教学日志里记载了资源转化的情况，把竹编技艺的视频材料改成观察写作任务，或者把地方传说改成阅读理解练习，这样的教学设计让课堂更有生成性，语言训练的效果也更好。

学生反馈具有明显的情感共鸣特征，通过方言童谣的学习与演唱，在课堂上学生的参与积极性很高，并且对地方语言的接受度、模仿度也有了很大的提升。作文与口语中有大量有关乡土生活方面的词汇及情景描写出现。经调查显示 83% 的学生认为学习地方文化内容“有趣又好玩”，72% 的学生表示希望以后的语文课多有此类内容。学生学习日志体现语言表达的情感维度扩大，语言运用更为自然、真实。

师生之间交流的结果表明，开发乡土语文课程资源促使了教学内容同学生的生活经验建立起联系，并把语言学习与文化

体验融合起来。课堂从知识传授转变为文化共建，教师由讲授者转为引导者，学生由接受者转为探索者，教学过程更具有生成性以及人文温度。

（四）成果转化路径

研究成果在教学实践和推广使用中形成了可复制的模式。第一《川东北乡土语文课程资源包（PPT课例+教学视频+学习手册）开发完成》，并在巴中市两所小学投入使用。从教师反馈来看，课程包的结构清楚且资源搭配良好，能够和现有的教学计划直接相接，第二个做法就是建设起数字化的教学资源库，包含红文化、非遗文化及生态文化三个大的版块，完成搜索、推荐以及互动等功能，并将包括了 3200 个音频文件、文字材料以及图形在内的相关素材存入其中。

除此之外，研究团队还制作“跟着节气学语文”短视频系列，以地方农事节令、方言表达为主要内容，在“学习强国”平台试播后也得到较好的反响，使乡土语文课程的传播更加广泛。项目共培养出八位种子教师，创建起一个区域性资源开发和教学创新共同体，并对川东北地区乡村学校的持续发展进行支持。

成果转化路径的实践表明，课程资源的创造性开发不但推进了教学改革，而且推动了地方文化教育再生。通过资源包、平台和师资培育三个支持体系，乡土语文课程就从学校的教室迈向社会文化空间，体现出教育更新同文化传播一起前行的可

能。

七、研究结论与建议

（一）主要结论

创建了以物态、活态和数字化三条路径为主体的川东北乡土语文课程资源开发与转化模式。以实际数据来证明乡土资源系统的纳入会明显地提高学生语文素养和文化认同感，也会强化教师教学设计的能力及创造性思维。研究结果说明，课程资源开发的重点要落实到地方文化同教学目的相融合上，语文教育要成为一种文化体验、价值观引领的过程。

本文把人工智能、知识图谱技术用到语文教学资源建设中来，使教育信息化同文化教育结合起来了。数字化资源平台搭建起来之后，课程资源就可以做到动态更新，并且能个性化地推送，这样就让语文教育的空间和时间都被扩展了。进一步的研究表明，乡土语文课程开发是教育创新工程，在乡村振兴过程中它还是文化复兴的有机组成，对区域教育均衡发展、文化传承有着重要意义。

（二）应用建议

在地方课程建设上要构建区域教育部门统筹协调、学校和社会多方参与的地方课程资源共建机制，基于地方文化档案、非遗中心、学校三方协作形成地方特色课程资源的不断更新的数据库。

就教师培训而言，要把乡土文化知识以及数字化教学能力

归入到教师专业发展体系当中去，并设置起单独的资源开发培训部分，进而培育出教师对于课程编创以及技术整合的能力。可通过研修班、教学观摩+资源共建平台实现教师之间经验分享。

对于数字平台来说，在知识图谱模型的建设上要不断完善，并且提升方言语料在语义标注及多媒体扩展的功能，改善资源推荐精准度。用移动终端来扩展乡土语文课程的覆盖面，在更多的场景中供老师、学生使用。

川东北乡土语文课程资源的开发方式有推广价值，应该以巴中为基地设立区域实验区，并向四周拓展，构建川东北语文学堂群，促进乡村教育长久兴旺。

八、结语

本课题以川东北乡土文化为切口，探寻乡村振兴背景下小学语文课程资源创造性转化的途径，得到理论和实践相融汇的系统成果。乡土文化资源对于语文教育有怎样的教育意义及文化价值，研究得出地方性知识能被转化为基础教育的内容。通过整合红色文化、非遗文化、生态文化使语文课程由教材中心转向生活中心，并将语文教学归于文化本源以及人文关怀当中。

本文理论方面扩大了语文课程资源开发的研究范围，从实践角度给乡村学校的课程改革提供了具体的实施办法。在今后的研究中，可以加强资源数字化模型以及学习行为的分析，以此来对地方文化教育实现不断的更新发展。乡村振兴背景下川

东北地区小学语文乡土课程资源的开发推广，会不断给区域文化传承、教育公平注入动力，并体现出教育在乡村振兴战略中起到的基础作用。

参考文献

- [1]黄敬统.“就地取材”:语文课程资源的开发和利用[J].语文建设,2023(04):60-62.
- [2]王艳黎,毕耕.本土文化资源在大学语文教学中的开发与利用[J].大学教育科学,2017(04):76-80.
- [3]丰建霞,李燕秋.大众文化:语文课程的重要资源[J].教学与管理,2015(09):87-90.
- [4]韦美日.广西民族地区的经济文化类型与语文课程资源开发[J].民族教育研究,2010,21(04):77-82.
- [5]葛春,刘丽伟.从“分离”走向“整合”:语文课程资源开发与利用理路的重要转型[J].中小学教师培训,2007(09):46-47.
- [6]吴志武,黄珊珊,葛春.从“分离”走向“整合”:语文课程资源开发与利用理路的转型[J].教学与管理,2006(33):76-77.
- [7]温立三.语文综合性学习系列讲座及精彩实例(三):综合性学习与语文课程资源开发[J].语文教学通讯,2006(08):29-31.

[8]吴蔚萍.高中语文课程资源开发摭谈[J].教学与管理,2005(12):42.

[9]杨大博,李少毅.语文课程资源:开发·整合·利用——兼论湖北省宜昌市高中语文“双促双发”课题实验研究[J].语文教学通讯,2003(36):50-51.

[10]覃亮生.语文课程资源开发的“四性”[J].天津教育,2003(10):32-33.

[11]朱先云.在关注伊拉克战事的日子——一位语文教师的课程资源开发手记[J].人民教育,2003(10):35-36.

乡村振兴背景下川东北地区小学语文乡土课程资源的创造性转化研究的路径探索

摘要: 时代背景下的乡村振兴使得乡土课程资源的教育价值得到了重新评价,而川东北地区则因红色文化和民俗文化的交错出现大量教育素材。怎样把这些资源进行创造性的转化,融入到课程中去,服务于教学创新,这是语文课程改革中的一个重要课题。本文从文化传承和教育创新两个角度出发来探究川东北乡土课程资源类型特点以及其教学潜力,探索出其创造性转化之路。通过对文献的梳理以及对地域的调研发现乡土课程资源在情境教学、综合实践活动和数字技术的应用中有明显优势。建立物态资源教育化、活态资源课程化和数字资源智能化转化机制,从而形成具备地方文化底蕴及时代精神的课程体系来促进高质量教育以及文化持久性传承的发展。

关键词：川东北；乡土课程资源；创造性转化；文化教育；教学创新

一、引言

川东北地区位于四川盆地北缘，红色文化、民俗文化、生态文化在这里交相融合，这个区域在乡村教育发展上很有代表性，这里文化构成复杂而且历史文化底蕴深厚，给开发课程资源赋予了独特的文化背景。伴随新一轮课改的深入实施，乡土教材已不是课程体系中可有可无的部分了，它变成了培养学生成长为全面发展的人的重要渠道。

现阶段基础教育课程内容与地方文化脱节，学生的学习缺少生活的体验。乡土课程资源的创新转化可以达到课程回归文化的目的，并且能够在课堂教学当中调动起学生的学习兴趣和对文化的认同感。经过课程化的教育设计后，地方资源就可以从原始文化符号变为教学内容，在此过程中，就会出现“知识—文化—价值”的循环。

二、川东北乡土课程资源的教育特征

乡土课程资源有明显的地域性以及文化性特点，为学生参与社会生活创造了重要的条件。储阳华等人研究发现，在课程实施的过程中利用乡土资源能够提高学生实践能力并改善他们的学习体验，而这种利用应该以匹配区域性文化特性并且满足教学目的为依据^[1]。川东北地区乡土资源主要包含红色历史遗迹、民间艺术、方言童谣、自然景观等，这些要素既担负文化记忆的作用，又能为语文学习积累丰富的材料。

就文化结构而言，川东北地区既有革命文化又有民俗文化，其教育

内容是由红军长征遗迹、民歌故事和地方戏曲等组成的。陈勇认为，乡土课程资源的开发关键是要借助教育化的转化提高学生的核心素养，让学习的过程成为文化和情感相互建构的统一过程^[2]。这一观点对川东北语文课程创新有着重要意义。

乡土资源具有生活性。学生通过观察、表达身边的事物获得真实的语言体验，并且培养出开放的思维以及创造性的表达能力。黄嘉宁认为，把乡土元素自然融入课堂活动中能提升学生的现实感和参与感，让学习内容更具有情境性和生命气息^[3]。这种以文化情境为依托的教学实践，给川东北语文课程改革赋予了理论根基。

三、创造性转化的理论基础

创造性转化的关键是教育设计给文化资源以新功能，邹如铜指出，课程资源开发不是把内容照搬过来，在教育情境中再造并重组文化要素，目的是生成意义和学习目标^[4]。因此，川东北乡土课程的转化需要建立在教育价值同文化精神之间的互动基础上。

从教育学角度看，创造性转化是文化的新解释、学习的再组织。传统文化资源在转化中需要通过文本化、情境化、活动化等途径转化为符合教学规律的课程内容。鲍涵等人提出，在地方课程开发中要关注学生的学习体验，通过资源情境重构实现课程内容与学习活动的衔接^[5]。这种思路为乡土课程的课程化提供了可能。

创造性转化需要以区域文化认同为中心，田锋提出乡土课程的开发

要以“植根乡土情、共话身边事”的方式来进行，在学生熟悉的地方文化中激发他们对自己家乡的了解与热爱，并把教育变为情感凝聚和文化传播的过程^[6]。从这个角度讲，语文课程就成了地方文化教育的主要承载平台，它的目的不只是语言能力的提升，而且包含文化认可以及人品形成。

四、川东北乡土课程资源创造性转化的路径

（一）物态资源的教育化重构

川东北地区的红军旧址、古村落以及传统农具这些物态文化资源有着比较直接的教育价值，学生经过实地观察并且在情境中学习时，能够形成一种语言体验，这种体验来源于叙事与描写的活动当中。比如教师可以把红色基地参观活动转变成叙述性写作训练，在观察、表达的过程中让学生体会到历史的精神。物态资源的课程化重构能够增加学习直观度的同时延续课堂教学的文化遗产。

（二）活态资源的课程化转化

地方艺术、民间技艺、方言童谣属于活态的文化资源，其教育价值在于语言与表演的融合。张强认为，在课程的实施过程中应该通过活动设计来把地方文化与学科知识结合在一起，让学生在实践当中了解文化的内涵^[7]。语文课上可以用方言朗诵诗词、演绎地方故事等方式让学生感受语言实践中的文化情感内涵。活态资源课程化能提高学生的表达能力，也能使师生共同参与到文化的再创造中去。

（三）数字化资源的智能化呈现

数字化技术的发展给乡土资源的流传与再利用形成了条件，运用数字档案、知识图谱以及语音识别技术，可以把川东北方言、民俗影像和非遗文献转化为视觉化的学习素材。借助数字平台推送，教师可以精确对应教学内容，学生在互动过程中就能学习地方文化，数字化转型促使乡土资源由静态存储转向动态应用，为课程的不断更新赋予技术支持。

（四）多主体协同的开发机制

乡土课程资源的创造性转化不能缺少学校社区政府的参与，学校是整合课程的关键力量，教师成为再造资源的引领者。社区和非遗传承人可以提供文化素材以及实践的场所以及教育部门通过政策、平台实现资源共融。多方参与促进课程的良性运转并为川东北地区建设一个系统的教育生态圈提供保障。

五、创造性转化的教育成效与实践意义

乡土课程资源经由创造性的转化，在川东北地区的小学语文教学里，产生了很明显的教育效果，学生在学习的时候，对地方文化的认同度提升，他们的语言表达变得更带有感情色彩以及生活气息。老师在课程设计的过程中积累了一定的文化教学经验，教学手段也变得多样化。学校把资源进行整合形成校本课程体系，并且让课程内容同地域文化实现有机结合。

这个转化路径所具有的教育意义，在于引导语文课从单纯的知识传

授转变为对文化的构造，并把语言的学习变成文化体验和社会活动的过程。创造性转化一方面使得教育内容丰富更新，另一方面使地方文化社会再生产，乡村学校成为文化复兴中心阵地。川东北地区实践表明，乡村教育振兴需要乡土课程资源的系统开发与创新转化。

六、结语

川东北乡土课程资源的创造性转化表现出教育同文化间的互动现象，已有研究表明乡土资源在课程体系里再造之后，既充实了教学内容又拓宽了语文教育的文化范围。通过物态、活态和数字化资源的协调转用，地方文化在课堂中获得新的教育生命。

未来的教学研究要深化转化机制的技术保障，健全教师专业成长体系，创建区域共享资源平台，让创造性转化变成教育的常规化现象。川东北地区的实践，给全国乡土课程创建赋予了例子，它的意义不只是教育更新，在于经由课程把文化赋予新的时代生气。

参考文献

[1]储阳华,于莉,俞峰.乡土课程资源在地理实践活动中的应用研究——以徐州工程机械集团实践活动为例[J].地理教学,2018,(16):15-17+45.

[2]陈勇.开发乡土课程资源促进核心素养提升[J].中学政治教学参考,2017,(36):82-83.

[3]黄嘉宁.乡土课程资源在地理课堂中的渗透[J].中学地理教学参考,2016,(18):8-9.

[4]邹如铜.乡土体育课程资源的开发研究[J].内蒙古师范大学学报(教育科学版),2014,27(08):161-163.

[5]鲍涵,崔天顺,赵爽,等.高中乡土地理课程资源的开发与利用——以“桂林市”为例[J].中学地理教学参考,2014,(12):12-14.

[6]田锋.植根“乡土情”共话“身边”事——例谈乡土课程资源的开发和利用[J].中学政治教学参考,2014,(16):59-60.

[7]张强.打开解读新课标的另一扇窗——例谈乡土课程资源在历史与社会课教学中的运用[J].教学月刊(中学版),2013,(05):12-14.

乡村振兴视域下小学语文乡土课程资源的教育价值研究

摘要：乡村振兴推进以后，教育成为了文化传承和社会发展的主要支撑力量。

小学语文是基础教育中最主要的一门学科，负责语言学习以及文化教育这两个方面的工作任务。乡土课程资源对于语文教学而言拥有着重要的教育价值，在提升学生语言能力的同时还能进一步加强学生对文化以及地方的认同感。本文在乡村振兴战略的大背景下，探究小学语文乡土课程资源的教育意义，并分析目前乡土课程资源开发状况以及所存在的问题，给出乡土语文教育的文化路径及发展思路。乡土资源

的系统开发有利于语言学习与生活经验的融合，加深文化认同和价值构建，促进教师角色及课程创新转变，为乡村教育振兴提供文化基础。

关键词：乡村振兴；小学语文；乡土课程资源；教育价值；文化认同

一、引言

乡村振兴战略的施行让教育不再只是传递知识的一种手段，而是成为文化传承以及社会发展当中不可分割的一部分。语文课程的教育价值，不只是语言能力训练，更是文化传递和情感滋养，乡土课程资源扎根于地方文化土壤里，承载着地方历史、民俗、语言以及自然风光等多重内涵，成为语文课程生活化与地方化的关键支撑点。

当下小学语文教学有对统一教材的过度依靠现象，课程内容脱离学生实际生活情况，语言习得与文化体验存在隔阂。提出的文化振兴目标是乡村振兴战略中的一个方面，它给乡土语文教育带来新机遇。利用本土方言及地域文化资料来充实语文课堂教学，让其重新回归到社会与生活的大环境里，并且用语言教学活动去促进学生对传统文化的认知以及情感上的认同感的建立过程。

二、乡土课程资源的教育价值基础

乡土课程资源的教育价值首先在于它的生活性与文化性。教育活动从生活经验出发，而乡土资源正是学生日常生活的直接延续。研究表明乡土资源可以以情境化的形式来加强学生的语言理解和表达能力，在熟习文化环境里学习语文知识，进而提高学习的意义感^[1]。基于地方文化的

这类学习活动使得语文课程超越传统的课本框架，知识学习和文化体验二者相互统一。

在乡村振兴的大背景下，乡土资源的开发还肩负着文化认同、价值塑造的重任。有学者认为乡土课程开发的目的是为了培育民族共同体意识，在地方文化教育中促进学生对国家文化的整体认识和情感归属^[2]。语文教学以地方叙事、以方言表达和民俗用语为载体，可以使学生在语言的学习当中感受到文化根源的存在，并使国家情怀随着潜移默化的影响而生发。

乡土资源的教育价值还表现在思维启迪和审美感受上，学生观察自然景观、记录民俗活动、讲述地方故事的时候，语言思维得到训练，观察力和想象力也得以发展。这样语文教学获得了更为开放的教育空间，在语言习得的同时完成文化认同与审美成长。

三、乡村振兴背景下的乡土课程资源开发现状

乡村振兴战略给课程资源开发提供支持，但在实际运用中还存在资源整合不够以及教学体系不完备的现象。调查发现，虽然很多学校认识到了乡土文化教育的价值，但是缺少系统化的开发生态以及教材的转换途径，教师专业水平不高成了影响资源使用的重要原因。

研究发现，乡土课程资源的开发要按照科学分类、持续利用的原则，依靠社区、学校和自然环境三者的联合来达成可持续的教育系统^[3]。这样就使语文课由单一的文本学习过渡到综合的文化学习当中去，学生也能

够通过现场观察及生活体验来了解语言文化。

在语言教育中加入地方文化可以提高学生的语文兴趣和表达能力^[4]，而以方言故事、地方诗歌及生活事件作教材的语言课程会使语言学习回归学生的生活情境，从而加强他们使用语言的情感基础。

随着研究的逐步深入，乡土语文课程的开发依然处在初级探索阶段。由于缺乏系统的整合，导致课程定位不明晰、数字化建设进度缓慢等状况存在，在乡村学校里乡土语文教学难以形成一个长效机制。由此可见，在有制度以及技术的保障之下创建区域教育共同体，可以促使乡土课程系统的形成。

四、乡土课程资源的教育价值体现

（一）语言学习与生活经验的结合

乡土语文教学最大的特点是语言学习与生活经验的连接。学生在课堂里，经由观察乡村景色、参加节日庆典、记载民俗事件，把生活素材变成语言表达。研究发现课程资源的开发是以实践体验为重心，通过观察和叙事来做到知识与情感交融^[5]。这种学习方式使得语言教学是生成的，在表达的过程中学生形成自己对生活世界理解。

（二）文化认同与价值建构的深入研究

语文课程的文化功能在乡土资源的融入下得以加强，学生于地方故事、民俗语言的学习过程中体验到地域文化精神层面的东西，从而产生一种文化的认同感。经过研究得知，地方资源为基础的课程教学可以促

进学生的对家乡的认同和文化自豪感^[6]。在这个过程中不仅学习语言也修复学生与家乡之间的感情，语文课成为一种文化传承。

（三）教师角色与课程创新的重构

乡土课程资源的应用促使教师角色发生变化。教师不再是教材的阐释者，而是成为文化指导者、课程创造人。研究认为，教师教育课程应该体现出乡土表达，老师要能把自己所在的地方文化转变为教育资源。小学语文教师利用课堂来把民俗活动、方言以及地方文学作品加入到自己的教学当中去，在这样的体验中让学生掌握了语言的规律。教学过程的生成性增强，课堂成为文化创造、学习互动场域。

（四）课程体系完善与教育创新推进

乡土语文课程发展还存在制度保障不足、缺少理论支撑等问题。有学者认为，造成乡土课程问题的主要原因就是没有形成系统化的规划和支持，在教育政策上确认它作为一门学科的地位，才能使课程走向规范的发展之路^[8]。建立区域性的课程资源数据库以及数字化的学习平台对于维持乡土语文课程长期开展有利。借助于数字化技术地方文化以可视化和互动化的方式进入课堂，扩展了语文教育的空间范围。

五、结语

小学语文乡土课程资源具有如下教育价值，通过对地方文化的教育转化来实现语言的学习，情感的培养以及文化认同的统一。乡村振兴给乡土教育带来了新的机遇，也为语文课程注入了新的社会责任。研究证

明系统地开发并利用好地方资源可以极大地提高学生语言使用能力以及文化自信力，让语文教学回到生活的本质和文化的根基上。

未来的课程建设要加强资源整合，教师培训和技术支持，建立多方参与的开发机制，用政策引导和数字化创新让乡土语文课程成为乡村教育振兴的一部分。语文教育在乡土文化的熏陶下会继续担当文化传承和社会整合的职责，为教育现代化以及文化复兴赋予长久动力。

参考文献

[1]潘丽华.乡土资源的课程价值及其实践策略[J].学前教育研究,2024,(03):83-86.

[2]袁凤琴.乡土课程开发铸牢中华民族共同体意识的逻辑意蕴及实践路径[J].湖北民族大学学报(哲学社会科学版),2023,41(05):16-24.

[3]张仁意,段茜,李媛.贵州乡土生物学课程资源的开发与利用[J].中学生物教学,2023,(26):23-25.

[4]陈秀丽.乡土课程资源在英语课堂教学中的开发与利用[J].中学地理教学参考,2023,(24):95-96.

[5]邓利欢,胡红兵,别滢菲,等.乡土地理课程资源的开发研究——以大别山地质公园博物馆为例[J].中学地理教学参考,2022,(18):22-25.

[6]谢卓昂,杨若,冯维波.乡村振兴背景下乡土资源在高中地理教学中的应用策略初探[J].中学地理教学参考,2022,(12):34-35.

[7]姜子云,刘佳,王聪颖.重构与重建：教师教育公共教育学课程建设的“乡土表

达”[J].教育发展研究,2021,41(21):78-84.

[8]孙宽宁.乡土课程的困境及其超越[J].课程·教材·教法,2021,41(09):29-36.

乡村振兴背景下小学语文教学中乡土文化资源数字化转型策略

摘要：随着教育数字化转型持续推进，课程资源建设已经由原来的单一内容生产发展成为系统性、智能化的过程。小学语文作为文化的主阵地，在教育信息化大潮中担负着文化传承及语言育人双重使命。乡土文化资源有着鲜明的地域性、生活

性和教育性特点，是小学语文课程创新的重要依托，经过数字化转化之后，传统乡土资源能够在教育平台里完成再生并流传开来，推动文化内容变得可视化并且带动学生学习方式发生变化。本文从小学语文教学实际出发，探究乡土文化资源数字化转化的教育逻辑、建设路径及课堂应用策略，着重论述数字化转化在资源保存、教学创新和文化传播方面的功能。研究显示，借助知识图谱、AI 语音识别及多媒体融合等手段可以促使地方文化资源实现课程化转型，语文教学从静态文本向互动体验转变从而形成具有地区特点及时代价值的文化教育体系。

关键词：小学语文；乡土文化；数字化转化；教育信息化；文化传播

一、引言

教育信息化进程加快，基础教育教学结构与内容组织方式发生了深刻变革，语文课是最具文化意味的学科，其教学目的早已不只是语言能力提升，而是包含了文化认知，价值形成和审美修养。乡土文化资源以地方性、民族性、生活性为特征，是语文教学开展文化立德与情感育人的关键载体。但因传统乡土资源大多以实物、口述或地方文献的形态存在，缺乏统一的保存与传播机制，在课程中其教育价值也往往被忽视。

伴随着数字技术的普及，文化资源数字化成为了教育资源开发的新趋势。它不仅可以跨越时空界限来达成资源共享的目的，还可以借助信息技术手段对教育内容进行可视化、智能化地重构。就小学语文教学而言，乡土文化资源的数字化转化既是一种教育技术上的创新尝试，更是一种教育理念上的深度重塑。怎样把地方文化变成数字嵌入到课堂当中，

让学生能在虚实相生的学习场景之中感受到语言同文化的共生共存情况，这就是达成语文课程育人目标的关键所在。

二、乡土文化资源数字化建设的教育逻辑

乡土文化的数字化开发属于教育供给侧改革范畴，有研究显示，课程资源数字化的核心在于由内容供给转向学习需求导向，以适应学生多元化的学习方式与文化认识^[1]。在小学语文教学里，学生对于文化内容的理解依靠的是感性的体验和生活中的接触，数字平台能够凭借影像、语音以及互动设计来弥补这些现实经验上的欠缺之处，在多模态环境下让学生学习地方语言与文化。

数字化课程资源建设既是一种技术操作，也是教育观念更新的表现。研究表明，数字课程的制作及使用应该以学习过程为中心，借助交互式平台、分析数据来完成教学反馈^[2]。这就需以学生学习、教师利用、资源更新三者间的动态循环来推动乡土文化资源的数字化转化，实现教育资源生态化及可持续发展。小学语文教学可以运用知识图谱来构建地方文化语义网络，从而实现文化要素在课程内容、活动设计与语文能力培养之间的逻辑连接。

资源共享机制的构建是数字化教育体系的重要一环，研究者认为课程资源整合与共享应该建立在开放、兼容、协同的基础上，通过平台互联，让好的教育资源得以广泛传播^[3]。对乡土文化来说，数字化共享使得本来地域性较强的乡土文化材料摆脱了地理的束缚，进入了更多学习场

景。川东北、川南等地的语文课里出现了红色文化、方言诗文以及民俗故事等数字素材，于是不同的地区学校就有了教学共建的可能性。数字化的开放共享，让地方文化教育从“个体经验”变成了“集体记忆”，成为全国学生共同学习和感悟的精神财富。

三、乡土文化资源数字化转型的实践基础

（一）数字化开发原则与建设路径研究

乡土文化资源的数字化建设要遵循真实性、教育性和可持续性相结合的原则。蒋楹认为，只有当文化资源的数字化推广既保持其本来面目又融入了教育的设计时，才会达到文化传播和学习创造的目的^[4]。数字化建设要以尊重地方文化语境为基础，对资源进行教育化的加工以及教学性的展现。

技术路径方面，数字化转型包含三个阶段，即资源采集、数据建模以及内容生成。资源采集阶段侧重于搜集文本、图像、音视频等多种类型的文化素材；数据建模阶段依靠语义标注和知识图谱技术来形成资源间的逻辑联系；内容生成阶段借助多媒体编辑与AI交互技术达成语文教学的数字场景再现效果。例如把地方传说故事制作成语音互动微课，在听的过程中去学习语言表达以及文化符号，从而达到沉浸式学习的效果。

（二）数字化资源与教学的融合创新

数字化资源的价值主要是为了推进教学形式的革新。把乡土文化素材上传到数字平台上以后，教师就可以结合教学课题及学习要求来进行

智能选取并且个性化地提供给学生。研究表明，地方历史文化课程化的转变不仅可以使教学内容更加丰富多彩，并且在价值观教育方面也具有积极的作用^[5]。小学语文教学利用数字化资源推动语言与文化联动，把课堂活动由被动阅读转变为自主探究。

在教学实际当中，数字化乡土资源可以以各种形式渗透到课堂里头去，教师可凭借“数字故事地图”来表现地方景观、红色遗址之类的东西，并且引领学生去做观察性写作；也可依赖于“地方语料数据库”实施方言表述以及诗文朗诵之类的活动，从而培育学生的语感及表达能力；还可以经由虚拟现实技术重新塑造民俗节日庆典场景，让处在沉浸状态之下的学生们领悟其中蕴含的文化意义。教学过程中数字平台数据的分析功能可以实时反馈学生的学习状况，给教师做出相应的教学决定做依据，并能使得课堂变得更加精准、灵活。

（三）智能化应用与学习评估体系

教育数字化的加深给乡土文化教学给予了智能化支撑，经由人工智能和大数据技术，教育体系能够对学习行为加以跟踪并展开分析，形成可视化的学习档案。小学语文课程利用语音识别技术来识别学生朗读方言童谣的语音特点，结合语义分析模型判断学生掌握的语言水平。

研究表明，在乡土文化教育当中，情感认同和价值观念是学习成果的衡量标准之一。所以数字化评价体系要包含语言能力、文化理解、情感态度三个层面的内容。根据学习平台上数据记录以及反思日志，可以

对学生文化学习过程中的兴趣变化和情感投入情况进行观测，并且实现定性和定量评价的统一。教师依据学习数据来调整自己的教学策略，从而形成一种动态共进的教学与学习的关系。

四、数字化转化的教育创新与文化意义

乡土文化资源的数字化，不只是一种教学内容上的创新，它还意味着一种新的教育生态正在构建起来。数字技术把语文课的时空边界拓宽了，让学习不再局限于教室里。学生们可以随时用移动设备获取当地文化素材，从而达成“课堂—社区—网络”三维互动的学习。

数字化转化推动了教师专业发展，教师在参与资源建设和教学试验时逐渐获得信息技术使用及跨学科学习的能力，在此过程中形成了技术和文化的结合。教师队伍的专业发展又会反向推动课程内容不断更迭更新，形成“技术驱动—教学革新—文化传递”的良性循环。

更重要的意义在于数字化转化让乡土文化焕发出新活力，传统文化借助数字媒介得以重新演绎，其教育作用在新一代学生中延续下去。红色文化、方言文学以及地方民俗在语文课堂的重现，使得学生在学习语言的过程中了解历史、故乡，从而增进文化敬重之情与归属感。数字化语文教学由此成为文化传承的形式，给乡村振兴战略里的教育文化振兴赋予持续动力。

五、结语

小学语文教学中的乡土文化资源的数字化转换就是教育数字时代文

化创造和课程改革的交汇之处。利用技术手段使地方文化变成教育资源不但提高了语文课的开放度和互动性而且实现了文化的现代传播。研究显示,数字化资源建设的意义已经远远超过教学辅助这一层次,它成了教育均衡与文化共建的一套重要机制。

未来,要进一步完善区域教育云平台,建立从采集、加工到共享、评价的全流程机制。以政策和技术为双轮驱动,推动教师、学校和地方文化机构共同参与,形成开放共建的教育生态。乡土文化的数字化转化会使小学语文课程更生动,开放,人文,并且会为学生搭建从传统走向未来的通道,还会给地方文化传承带来长久的生命力。

参考文献

[1]郑旺全,马学良.中华优秀传统文化数字化课程资源开发策略研究——从供给侧结构性改革的视角审视[J].课程·教材·教法,2025,45(07):101-105+159.

[2]张月,吴兆明.教育数字化转型背景下高职院校在线课程数字资源开发与应用研究[J].教育与职业,2023,(23):87-94.

[3]臧艳美.数字化课程资源共享发展现状及整合路径[J].教学与管理,2020,(33):78-81.

[4]蒋楹.图书馆利用乡土文化资源推广传统文化类阅读的实践性研究[J].出版广角,2019,(06):61-63.

[5]马晓代.地方历史文化资源融入学生核心价值观教育研究[J].教学与管理,2017,(24):93-95.

[6]项福库,朱小琴.老区中小学利用家乡红色文化资源的现状分析——以渝东南民族地区武隆县为例[J].思想政治课教学,2014,(07):87-89.

乡村振兴背景下 川东北地区小学语文乡土课程资源的创造性转化研究

PPT 案例集



目录

1. 南江篇
2. 通江篇
3. 平昌篇
4. 恩阳篇
5. 巴州篇
6. 美景与人文
7. 互动与思考
8. 传承与行动

我们的“寻美”路线图



市中心——现代与古老的交融

巴中市中心是现代与古老的交汇点，这里高楼大厦林立，展现着现代都市的繁华，同时又保留着古老的建筑和传统的文化习俗，如历史悠久的庙宇，见证着城市的变迁。



南江——四季换装的“魔法师”

南江的光雾山就像一位四季都会换装的“色彩魔法师”。春天杜鹃花漫山遍野，夏天森林一片翠绿，秋天层林尽染被誉为“亚洲最长的红地毯”，冬天则是银装素裹的冰雪世界。



通江——神秘的地下宫殿

通江拥有神秘又闪亮的地下宫殿——诺水河溶洞。洞内有千奇百怪的钟乳石和石笋，它们靠水滴生长，速度极慢，还能体验刺激的哈河漂流。



平昌——动感的水上世界

平昌的驷马水乡水面平静如镜，是国家划艇训练基地，运动员们在水上飞驰。佛头山夜晚有“星空花海”，灯光闪烁如梦幻乐园。

我们的“寻美”路线图

恩阳——历史故事的诉说者

恩阳古镇像一位从历史中走来的“老爷爷”。青石板路被磨得光滑，古街两旁的吊脚楼刻满岁月痕迹，这里曾是米仓古道上繁华的码头。



会变魔法的山——光雾山！

春之繁花

春天的光雾山，漫山遍野的杜鹃花竞相开放，粉色、红色交织，如给大山系上花围巾。据统计，光雾山的杜鹃花品种多达数十种，形成了独特的春日盛景。



夏之清凉

夏天，光雾山是一片绿色的海洋。森林覆盖率极高，平均气温比市区低5 - 8℃，是绝佳的避暑胜地，让人们尽享凉爽与清新。



秋之绚烂

秋季是光雾山最著名的季节，它打翻调色盘，红色、黄色、橙色层林尽染，被誉为“亚洲最长的红地毯”。每年秋季吸引着大量游客和摄影爱好者前来观赏。



冬之静谧

冬天，光雾山洒下洁白雪花，山峰和树木银装素裹，变成安静的冰雪童话世界。此时游客较少，更能让人感受到大自然的宁静与纯粹。



神秘的地下水晶宫——诺水河

钟乳石奇观



石笋异景



暗河漂流体验



动感水世界与星光山——驷马水乡 & 佛头山



驷马水乡的静美

驷马水乡的水面平静如镜，蓝天白云与青山倒映其中，宛如一幅天然的水墨画。这里是国家划艇训练基地，运动员们在水上飞驰，为这份静美增添了动感活力。



划艇运动的激情

在驷马水乡，划艇运动员们挥洒着汗水，展现出拼搏奋斗的精神。他们如鱼儿般在水上穿梭，速度与力量的结合，让整个水乡充满了激情与活力。



佛头山的梦幻灯光

夜晚的佛头山是一片“星空花海”。成千上万盏彩灯闪烁，将山坡变成了梦幻乐园。灯光节期间，璀璨的夜景吸引着众多游客前来观赏。

会讲故事的“老爷爷”——恩阳古镇

01

石板路的岁月印记

恩阳古镇的青石板路光滑发亮，历经岁月打磨。这些石板或许承载着古代商人的匆匆脚步，他们带着货物穿梭于此；也可能留下过船工劳作后的足迹，以及小朋友嬉戏玩耍的痕迹。每一块石板都像是一本无字的史书。

02

吊脚楼与木门板的沧桑

古街两旁的吊脚楼和木门板，刻满了岁月的痕迹。吊脚楼独特的建筑风格，展现了古人的智慧与技艺；木门板上的纹理和斑驳，仿佛在诉说着曾经的故事。它们见证了古镇的兴衰变迁。

03

米仓古道上的繁华码头

“早晚恩阳河”这句老话，揭示了恩阳古镇曾经的辉煌。作为米仓古道最繁华的码头之一，这里从早到晚船只来往不断，商贸活动十分热闹，是当时经济繁荣的重要见证。

04

引发对历史的思考

恩阳古镇的这些建筑和历史故事，让我们不禁思考古人的生活方式、经济活动以及社会文化。它提醒着我们要珍惜历史文化遗产，传承先辈们的智慧和精神。

我们生活的美丽家园



望王山——城市的“绿色客厅”

望王山是巴中城区的“绿色客厅”，植被丰富，空气清新。周末和家人爬山时，站在山顶可俯瞰整个巴中城区，城市的建筑、街道尽收眼底，让人心旷神怡。



巴河夜景——流动的银河

夜幕降临，巴河两岸的灯光亮起，灯光倒映在河面上，宛如一条流动的银河。璀璨又温暖的夜景，为巴城增添了浪漫的氛围，吸引着众多市民和游客驻足欣赏。

爱家乡，从爱上家乡的山水开始

01

实地探访行动

周末和家人一起去探访我们今天“认识”的任何一个美景，如光雾山、诺水河等，亲身感受家乡山水的魅力。

02

文明旅游行动

在游玩的时候，不乱扔垃圾，不破坏花草树木，做文明的小游客，保护家乡美景的生态环境。

03

艺术创作行动

用你的画笔，画出你心中最美的巴中风景，将对家乡的热爱用艺术的形式展现出来。

04

文化传播行动

把你今天听到的美景故事，讲给没能来上课的好朋友听，让更多人了解家乡的美丽，传承对家乡的热爱。



CONTENTS

目录

07 | 南江篇 - 南江黄
羊

08 | 恩阳篇 - 提糖麻
饼

09 | 美食与文化 - 味
道里的故事

10 | 互动与思考

11 | 传承与行动

今天，就让我们化身“美食
小侦探”，一起去寻找我们
家乡巴中的“至味”吧！





我们的美食地图：

巴中

通江

南江

平昌

恩阳



平昌：靠近大河，鱼儿的味道最鲜美！



大河孕育的美味

平昌紧靠着美丽的通江河，河水清澈，为鱼儿提供了良好的生长环境。这里的鱼儿肉质鲜美，是平昌美食的一大特色。



享受鲜美河鱼

来到平昌，一定要品尝这里的河鱼。无论是清蒸、红烧还是做成鱼汤，都能让你感受到大河赐予的鲜美滋味。

平昌：靠近大河，鱼儿的味道最鲜美！



大河孕育的美味

平昌紧靠着美丽的通江河，河水清澈，为鱼儿提供了良好的生长环境。这里的鱼儿肉质鲜美，是平昌美食的一大特色。



享受鲜美河鱼

来到平昌，一定要品尝这里的河鱼。无论是清蒸、红烧还是做成鱼汤，都能让你感受到大河赐予的鲜美滋味。

平昌：靠近大河，鱼儿的味道最鲜美！



大河孕育的美味

平昌紧靠着美丽的通江河，河水清澈，为鱼儿提供了良好的生长环境。这里的鱼儿肉质鲜美，是平昌美食的一大特色。



享受鲜美河鱼

来到平昌，一定要品尝这里的河鱼。无论是清蒸、红烧还是做成鱼汤，都能让你感受到大河赐予的鲜美滋味。



通江的青峪山里，藏着一种神奇的“白花花”，它不是雪，也不是花，而是珍贵的通江银耳！

通江青峪山藏着通江银耳

在通江的青峪山这片神奇的地方，隐藏着一种特别的“白花花”。它既不是雪的洁白，也不是花的艳丽，而是珍贵无比的通江银耳，等待着人们去探寻。

来到古老的恩阳古镇，一定会听到一首“咔嚓咔嚓”的歌，那是提糖麻饼在唱歌！

提糖麻饼在恩阳古镇“唱歌”

当来到古老的恩阳古镇，耳边便会响起“咔嚓咔嚓”的声音，仿佛是提糖麻饼在欢快地唱歌。这声音充满了古镇的烟火气，也让人们对提糖麻饼充满了期待。





至味巴中，家香永存！



体现巴中美食特色

“至味巴中，家香永存”这一大字体现了巴中美食独特的风味，像枣林鱼、江口青鳉等各具特色的美食，承载着家乡的味道，让人们感受到巴中的美食文化魅力。



表达对家乡的热爱

这一大字还表达了对家乡深深的热爱，通过美食这一纽带，将人们与家乡紧密相连，让大家记住家乡的味道，传承家乡的文化。



至善巴中

CONTENTS

目录

01

引言：认识“至善”

02

星光地图：寻善路线

03

巴州篇：城市的守护者

04

平昌篇：绿水青山的卫士

“河小青” 志愿者

周末的坚守

每到周末，“河小青”志愿者们便放弃休息时间，穿上红马甲，来到河边和湿地公园。不论天气炎热还是寒冷，他们始终坚守在环保一线。

垃圾清理行动

他们沿着河岸仔细搜寻垃圾，大到废弃的塑料袋、饮料瓶，小到烟头、纸屑，都被他们一一捡起。据统计，每

截图(Alt + A)

理垃圾可达5公斤。

水源保护意识传播

志愿者们不仅身体力行清理垃圾，还向周边居民宣传水源保护的重要性，发放宣传资料，讲解水污染的危害，呼吁大家共同保护水资源。

清澈家乡河的愿景

他们怀揣着“让家乡的每一条河都清澈见底”的美好愿景，用实际行动诠释着善良与担当，为家乡的水环境改善贡献着自己的力量。

捐资助学的企业家

童年经历铸就善念

许多捐资助学的企业家小时候都吃过苦，比如有的企业家童年时家庭贫困，甚至没钱买书、交学费。这些经历让他们深知知识对于改变命运的重要性，也在心中埋下了感恩与回报的种子。

慷慨捐赠助力教育

成功后的他们积极为学校捐图书，丰富学生的知识储备；出资建操场，为学生提供良好的体育锻炼场所；设立奖学金，激励孩子们努力学习。例如，有企业家一次性为一所乡村学校捐赠了价值50万元的图书和300万元用于建设新操场，并设立了每年20万元的奖学金。

点亮孩子的未来

他们用实际行动践行着“知识改变命运，我愿意为你点亮一盏灯”的理念。受资助的孩子们在良好的学习环境中茁壮成长，有的考上了理想的大学，有的凭借所学技能在社会上立足，开启了不一样的人生。

“最美孝心少年”



独立完成学业

这位“最美孝心少年”在父母于外地工作的情况下，每天放学回家后，都能自觉且认真地完成作业，不需要长辈督促，成绩在班级里也一直名列前茅。



家务小能手

他不仅学习出色，还主动承担起家务。扫地、洗碗、擦桌子等样样在行，让爷爷奶奶能多休息一会儿。据统计，每周他帮忙做家务的时长累计超过10小时。



贴心小棉袄

他深知爷爷奶奶辛苦，每天都会给爷爷奶奶捶捶背，还会分享学校里的趣事，用温暖的话语和行动让老人脸上洋溢着幸福的笑容。

“邻里守望”的爷爷奶奶



美食分享显真情

在恩阳古镇的老街上，邻里间美食分享是常事。张奶奶做了拿手的腊肉，总会给邻居李爷爷家端上一碗。李爷爷家包了饺子，也会第一时间给张奶奶送去。这样你来我往，让老街充满了烟火气与温情。



贴心照看暖人心

王爷爷和赵奶奶是邻居，赵奶奶的孙子放学早，王爷爷总会帮忙照看。孩子在王爷爷家写作业，王爷爷还会给他准备点心。这份邻里间的互助，让孩子感受到温暖，也让家长安心。



互助传统共传承

这种“邻里守望”的传统在恩阳古镇代代相传。年轻一代也受老一辈影响，积极参与邻里互助。如今，老街的邻里关系愈发紧密，成为古镇一道温暖的风景线。

诚信经营的店主

01

几代传承守诚信

古镇上的许多店铺都是几代人经营。陈记杂货店，从爷爷那辈开始就秉持诚信原则。如今传到小陈手里，依旧坚持童叟无欺，不哄抬物价，赢得了游客和居民的一致信任。

02

真诚服务赢口碑

一家手工刺绣店的店主刘阿姨，对每一位顾客都真诚相待。她会耐心为游客介绍刺绣工艺，还会根据游客需求推荐合适的产品。很多游客都成了回头客，还会介绍朋友来。

03

真心换得长久缘

诚信经营让店主们收获了游客的真心。游客们在古镇游玩时，更愿意光顾这些诚信店铺。这种以真心换真心的经营模式，让古镇商业氛围和谐，也吸引了更多游客前来。